

Opis dostępności architektonicznej Wydziału Samochodów i Ciągników Politechniki Warszawskiej

Wrzesień 2023

Budynek Gmachu Wydziału Samochodów i Ciągników Politechniki Warszawskiej, ul. Narbutta 84, 02-524 Warszawa.

W budynku znajdują się:

- Sekretariat Dziekana, Sekretariat Instytutu Podstaw Budowy Maszyn,
- Pomieszczenia pracowników,
- Biblioteka,
- Sale wykładowe i audytoryjne,
- Laboratoria.

[Ten opis dostępności architektonicznej nie zawiera osobistych opinii na temat zapewniania dostępności osobom ze szczególnymi potrzebami, ale jego celem jest dokładne opisanie stanu istniejącego obiektu, jego wyposażenia, poziomu dostępności oraz udogodnień, które są zapewniane odwiedzającym].



Zdjęcie 1 Widok wejścia przy ulicy Narbutta 84.

Spis treści

1. Opis sposobu dojścia lub dojazdu	4
• Pieszo	4
• Pociągiem.....	4
• Autobusem / Tramwajem / Metrem	4
• Samochodem.....	5
• Taksówką	6
• Rowerem / hulajnogą	6
2. Wejście do budynku i obszar kontroli	7
3. Komunikacja wewnętrzna w budynku.....	10
• Korytarze	10
• Schody.....	11
• Windy.....	14
4. Dostosowania (pochylnie, platformy, informacje głosowe, pętle indukcyjne).....	16
5. Informacja o prawie wstępu z psem asystującym.....	16
7. Inne sposoby porozumiewania się (dostępny łatwy tekst do czytania, filmy w języku migowym)	16
6. Informacja o możliwości skorzystania z tłumacza języka migowego.....	16
8. Pomieszczenia sanitarne	16
9. Pomieszczenia: sale audytoryjne, sekretariat, biblioteka, inne kluczowe miejsca dla budynku	18
• Pomieszczenia dydaktyczne – sale wykładowe, laboratoria oraz hala produkcyjna	18
• Pomieszczenia administracyjne.....	18
• Biblioteka	18
• Inne pomieszczenia: szatnia.....	18
• Pomieszczenia techniczne	18
10. Ewakuacja z budynku	23

1. Opis sposobu dojścia lub dojazdu

Budynek znajduje się na przy ulicy Narbutta 84.

- **Pieszo**

Budynek znajduje się przy ul. Narbutta, do której można dojść od ul. Św. A. Boboli lub Al. Niepodległości. Dojście do budynku ul. Narbutta jest zwięzane poprzez niewłaściwie zaparkowane samochody. Trawniki są różnej szerokości, występują potykacze typu kosze na śmieci, donice, słupki parkingowe. Przed Gmachem jest niewielki dziedziniec z podjazdem dla samochodów z obu stron zabezpieczony szlabanami. Chodnik w tym miejscu ułożony jest z kostki brukowej, wiedzie po łuku. Gmach posiada wejście główne z drzwiami po wschodniej i zachodniej stronie, od strony zachodniego wejścia zlokalizowana jest pochylnia.



Zdjęcie 2 Widok przejścia dla pieszych w kierunku wejścia głównego do Gmachu Wydziału Samochodów i Ciągników

- **Pociągiem**

W pobliżu Gmachu Wydziału Samochodów i Ciągników nie zlokalizowano stacji kolejowej.

- **Autobusem / Tramwajem / Metrem**

Najbliższe przystanki autobusowe znajduje się na ul. A.J. Madalińskiego: 130 kierunek Wilanów, 138 kierunek Utrata, 168 kierunek Witolin, 119 kierunek Wiśniowa Góra, 130 kierunek Rakowiecka - Sanktuarium, 138 kierunek Bokserska, 168 kierunek Spartańska.

Najbliższe przystanki tramwajowe znajdują się przy ul. Św. A. Boboli: Rakowiecka- Sanktuarium z liniami 1 Zajezdnia Mokotów, 7 Zajezdnia Mokotów, 15 Zajezdnia Mokotów, 17 PKP Służew 25 Zajezdnia

Mokotów, 41 PKP Służew, oraz z liniami 17 Winnica, 41 Żerań Wschodni. Wejście na przystanki tramwajowe poprzedza przejście dla pieszych na ul. Św. A. Boboli, przejście nie posiada sygnalizacji dźwiękowej.



Zdjęcie 3 Przystanek tramwajowy Rakowiecka - Sanktuarium 04

Stacja metra Pole Mokotowskie oddalano jest o ok. 1km od Gmachu Wydziału SiMR, znajduje się na skrzyżowaniu Al. Niepodległości z ul. Rakowiecką. Winda do metra znajduje się przy Al. Niepodległości od strony przystanku autobusowego Metro Pole Mokotowskie 01. Jest to zewnętrzna winda osobowa z dojazdem na poziom przejścia podziemnego. Dojazd na peron stacji metra możliwy jest przez kolejną windę znajdującą się przy bramkach kontroli biletowej.



Zdjęcie 4 Widok wejścia na stację metra Pole Mokotowskie.

- **Samochodem**

Najbliższe miejsca postojowe dla aut zlokalizowane są wzdłuż ul. Narbutta, w odległości ok 50m od wejścia do Gmachu znajdują się dwa miejsca do parkowania samochodów przez osoby z niepełnosprawnością. Niebieskie koperty są usytuowane równoległe do osi jezdni, miejsca są dobrze oznakowane i widoczne. Po wcześniejszym uzgodnieniu istnieje możliwość podjazdu autem pod samo wejście główne do budynku. Wydział Samochodów i Maszyn Roboczych posiada na tyłach budynku parking dla pracowników i studentów. Korzystanie z parkingu wymaga zgody Dziekana Wydziału.

Wejście do budynku dla użytkowników parkingu wydziałowego jest zlokalizowane z lewej strony gmachu, nie jest przystosowane dla osób z niepełnosprawnością.



Zdjęcie 5 Dwa miejsca parkingowe dla osób z niepełnosprawnością przy ul. Narbuta 84.

- **Taksówką**

Najbliższy postój dla taksówek zlokalizowany jest na ul. Narbutta 56-60, ok 600 m od Gmachu Wydziału Samochodów i Maszyn Roboczych.

- **Rowerem / hulajnogą**

Nieopodal przed Gmachem Samochodów i Ciągników, po prawej stronie dojścia znajduje się parking rowerowy oraz miejsce gdzie można zostawić hulajnogę. Najbliższa stacja dokująca dla rowerów miejskich znajduje się na rogu ul. Św. Boboli i Rakowieckiej ok 500 m od wejścia głównego do budynku.



Zdjęcie 6 Miejsca parkingowe dla rowerów.

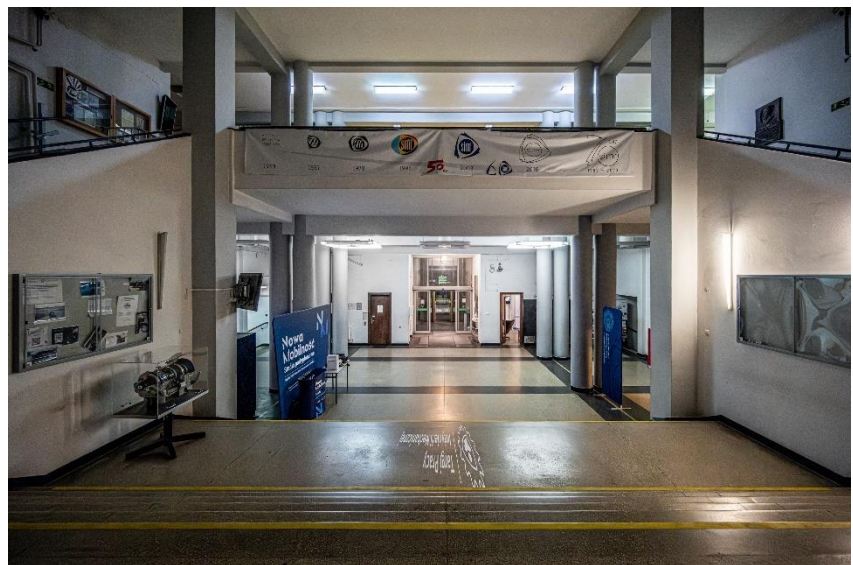
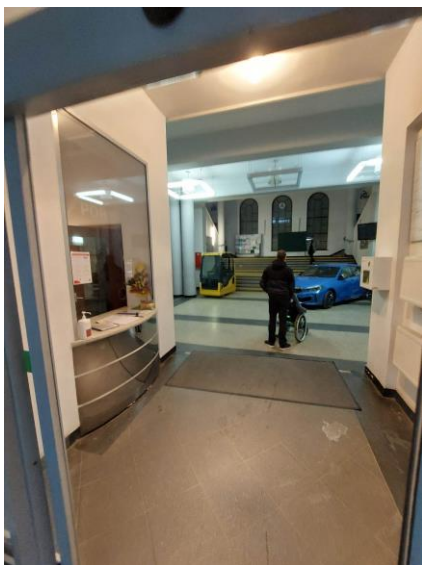
2. Wejście do budynku i obszar kontroli

Główne wejście do budynku Wydziału Samochodów i Maszyn Roboczych zlokalizowane jest od strony ul. Narbutta 84. Do wejścia prowadzi dwa łukowe podjazdy. Główne drzwi są umieszczone w centralnej części gmachu w ryzalicy wystającym poza elewację frontową. Na frontowej ścianie ryzalitu umieszczony jest napis „Politechnika Warszawska Wydział Samochodów i Maszyn Roboczych”. Drzwi wejściowe, to dwa oddzielne, przeszklone skrzydła, zlokalizowane są po obu stronach ryzalitu. Przed drzwiami znajduje się duży spocznik z krawężnikiem. Do drzwi po prawej stronie prowadzi pochylnia dla osoby poruszającej się na wózku. Gmach posiada dodatkowe wejście od ul. Fałata i od parkingu wewnętrznego. Wejście od ul. Fałata jest przez furtkę w ogrodzeniu, prowadzą do niego schody, wejście to służy do ewakuacji i jest zamknięte. Wejście od strony parkingu jest bez różnic poziomów, lecz za wejściem znajdują się schody prowadzące na pół piętro i do piwnicy. Wejścia boczne nie posiadają pochylni ani wind. Drzwi boczne do budynku są przeszklone, dwuskrzydłowe.



Zdjęcie 7 Widok wejścia głównego z prawej strony znajduje się pochylnia dla osoby z niepełnosprawnością.

Drzwi wejściowe prowadzą do przedsionka w holu głównym. Z holu głównego możemy po schodach wejść na półpiętro zarówno na wprost, na prawo (w kierunku Biura obsługi, Laboratorium), na lewo (w kierunku Sekretariat Instytutu Pojazdów i Maszyn Roboczych). Schodów nie można ominąć pochylnią, brak podnośnika. W budynku używane są schodołazy. Do ich obsługi przeszkoleni są wszyscy pracujący portierzy, a także pracownicy działu administracyjno -gospodarczego. W holu wejściowym na poziomie wejścia znajduje się winda. Windą można dostać się na piętra od 1 do 4 piętra, ale winda nie zatrzymuje się na półpiętrach. Po lewej stronie holu, mieści się portiernia z całodobową obsługą, która udziela informacji. Na wprost portierni wisi tablica informacja w języku polskim i angielskim, z informacją o lokalizacji najważniejszych pomieszczeń administracyjnych w budynku.



Zdjęcie 8 Widok na przedsionek i recepcję w holu głównym.

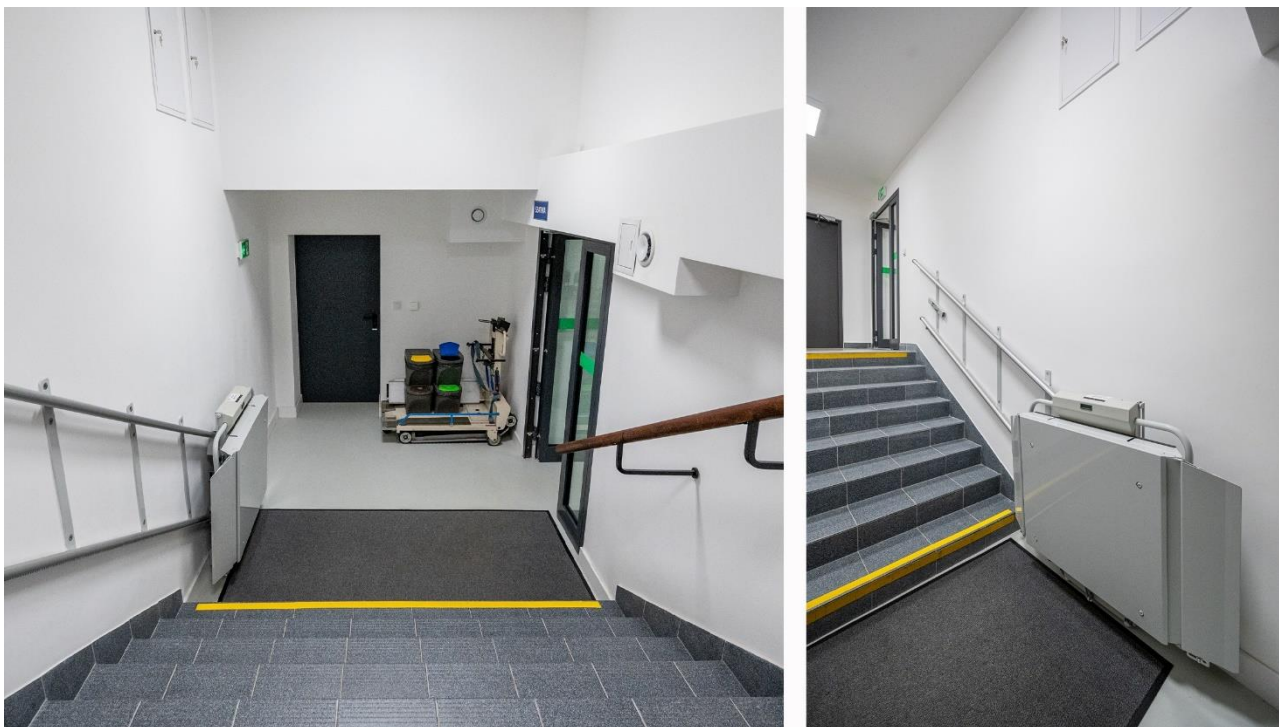
Na siedzibę Wydziału Samochodów i Maszyn Roboczych składa się jeden budynek. Gmach ma kształt litery „C”. Z holu głównego możemy wjechać windą panoramiczną na kondygnacje od 1 do 4. W budynku znajdują się sale wykładowe audytoryjne. Budynek ma skomplikowany układ półpięter do których prowadzą dodatkowe schody. Dostęp do sal wykładowych ze względu na półpiętra jest utrudniony dla osób z ograniczeniami w poruszaniu się. Możliwe jest każdorazowe wsparcie pracowników, aby asystować osoby poruszające się na wózkach czy to za pomocą platformy do transportu lub w niektórych sytuacjach schodźców. Potrzebę korzystania z konkretnych pomieszczeń przez osobę poruszającą się na wózku, należy zgłosić do Działu administracyjno-gospodarczego wydziału. Ze względów technicznych nie

ma możliwości korzystania przez osoby poruszające się na wózku z laboratorium wibroakustyki i laboratoriów wieloźródłowych zlokalizowanych w suterenie budynku.



Zdjęcie 9 Widok na półpiętro oraz wejście do holu głównego. W holu znajdują się wewnętrzne schody, których nie można ominąć pochylnią lub windą.

Szatnia zlokalizowana jest w suterenie. Do szatni prowadzą schody wyposażone w platformę do transportu osób.



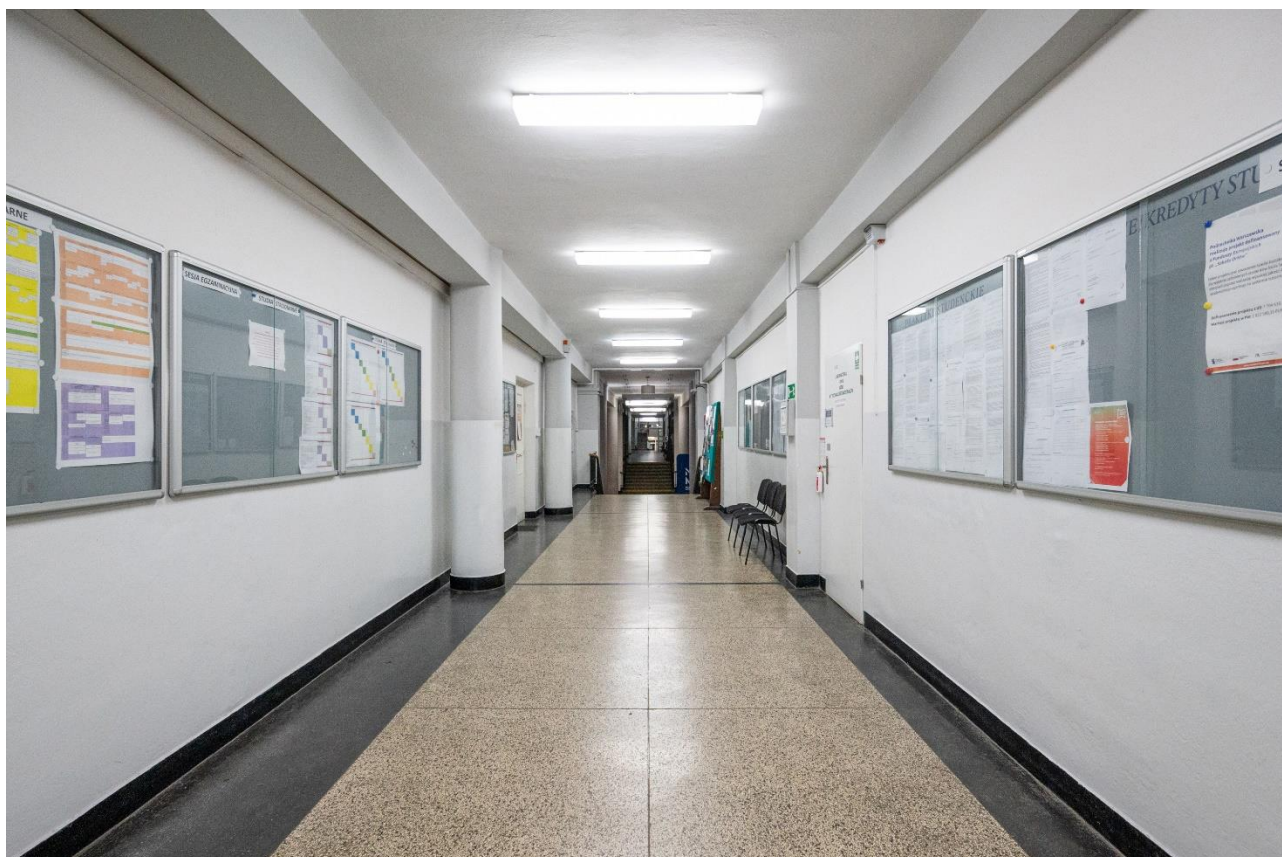
Zdjęcie 10 Widok schodów szatni znajdującej się w piwnicy.

3. Komunikacja wewnętrzna w budynku

Gmach posiada skomplikowany układ pięter i półpięter. Poruszanie się po budynku jest znacznie utrudnione i wymaga korzystania z urządzeń typu platformy do transportu lub schodolazy.

- **Korytarze**

W budynku są szerokie, proste korytarze. W centralnej części korytarzy znajdują się miejsca siedzące, automaty z przekąskami, kosze na śmieci. Na krańcach korytarzy, po obu stronach, są klatki schodowe i aule z przestronnymi przedsionkami. W części środkowej korytarza znajdują się duże, otwarte przestrzenie, które na parterze i pierwszym piętrze pełnią funkcje wystawiennicze. Na II i III piętrze w tej przestrzeni znajdują się olbrzymie stoły z ruchomymi ławkami, przy których można pracować i odpoczywać. Na korytarzu IV piętra wzdłuż ścian poustawiane są modele silników i innych elementów pojazdów, które można oglądać i dotykać. Przeszkłone drzwi i ścianki działowe są oznakowane w kontrastowy sposób. Na ścianach korytarzy wiszą wystające szafki z gaśnicami i hydrantami. Drzwi do sal i pokoi pracowniczych w różnych kolorach i oznakowane. Drzwi oddzielające skrajne klatki schodowe od korytarzy są przeszklone i zamykane na elektromagnesy. Do niektórych sal i laboratoriów, ze względu na prowadzące do nich stopnie, można dostać się za pomocą przenośnych podjazdów, platform transportowych, transportera, lub alternatywna droga poprzez przylegające pokoje, przy których są platformy transportowe.



Zdjęcie 11 Widok na korytarz.

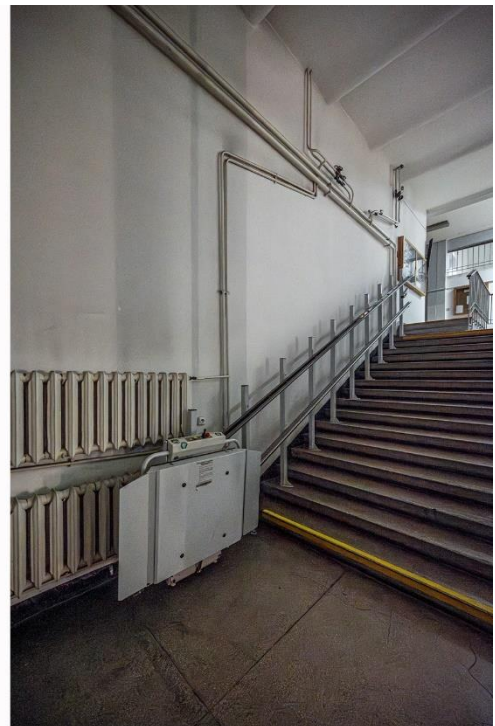
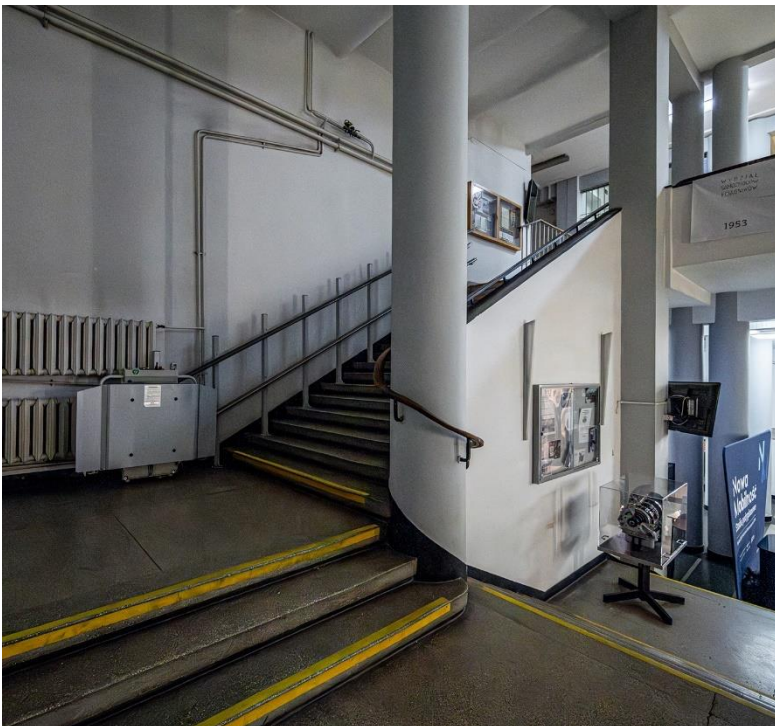
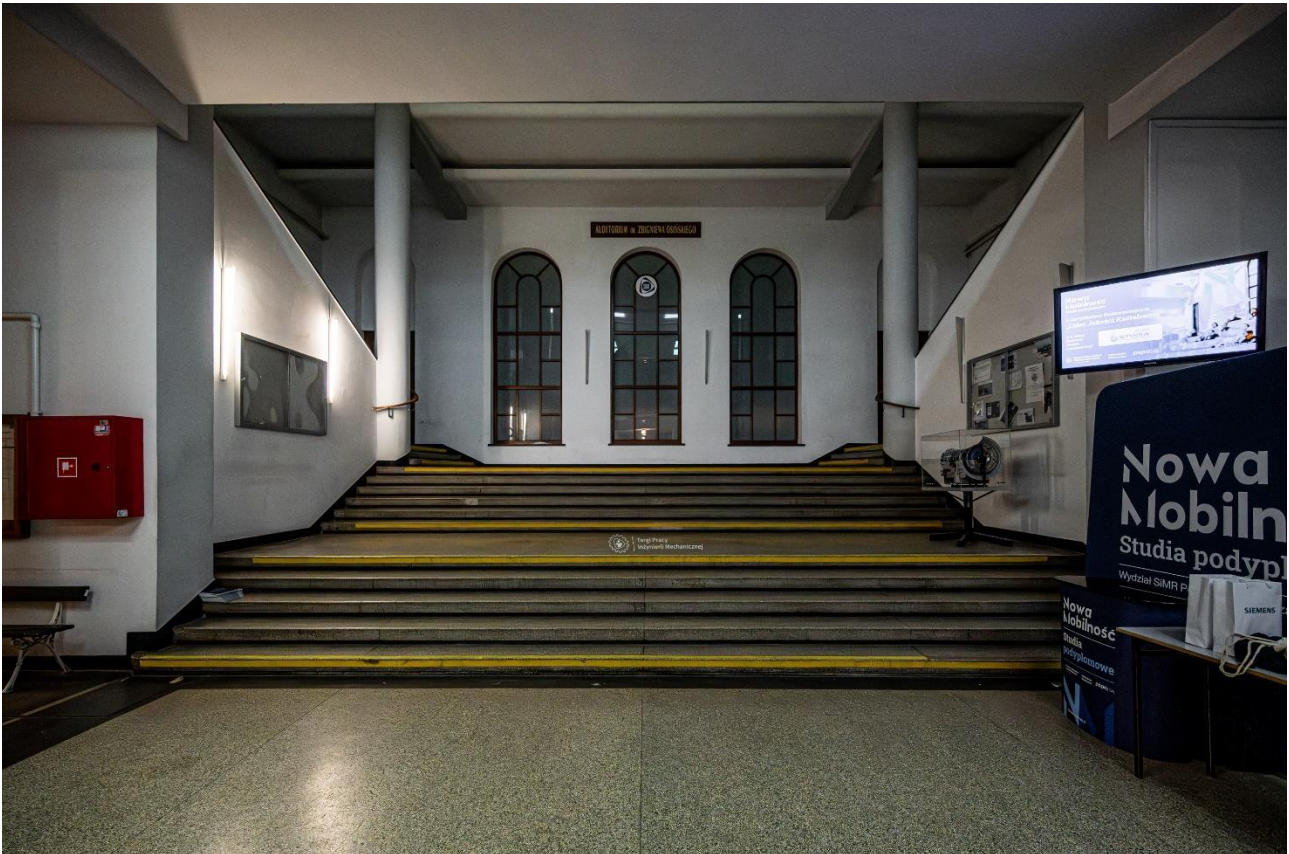


Zdjęcie 12 Widok na korytarze.

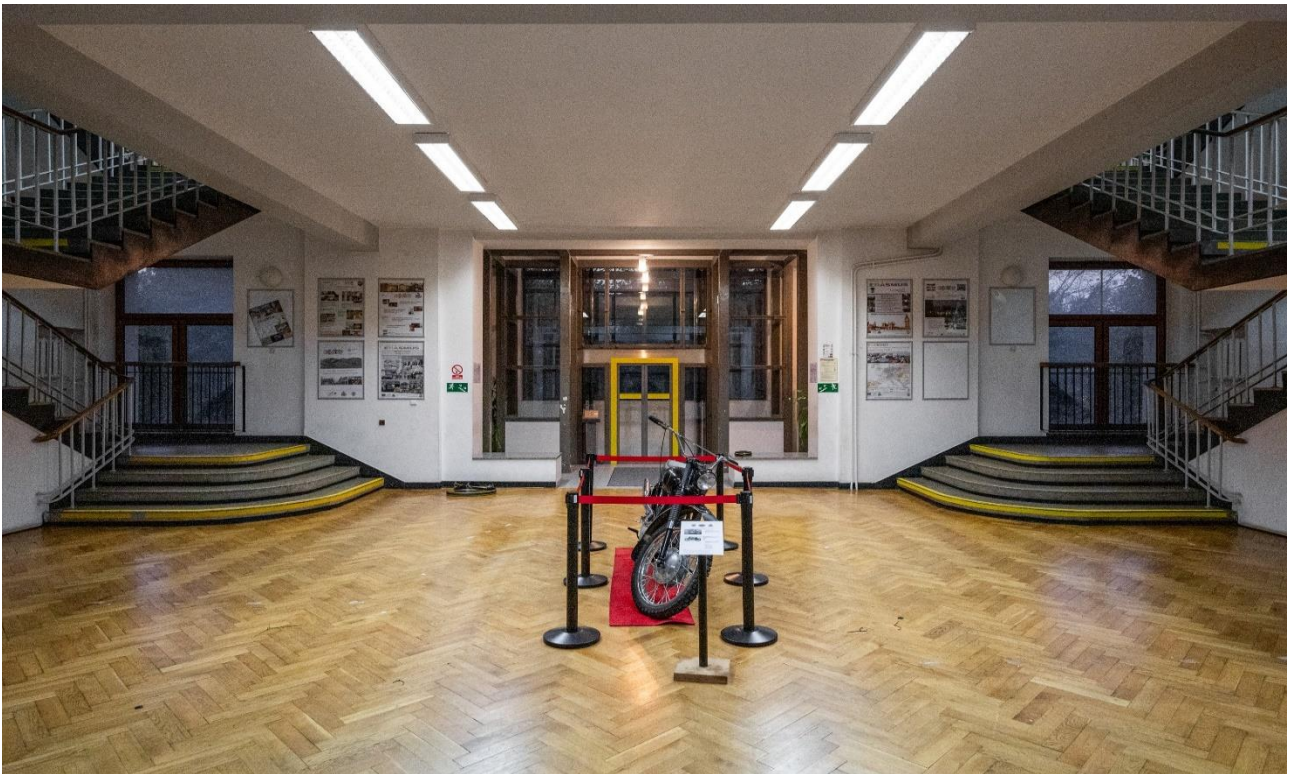
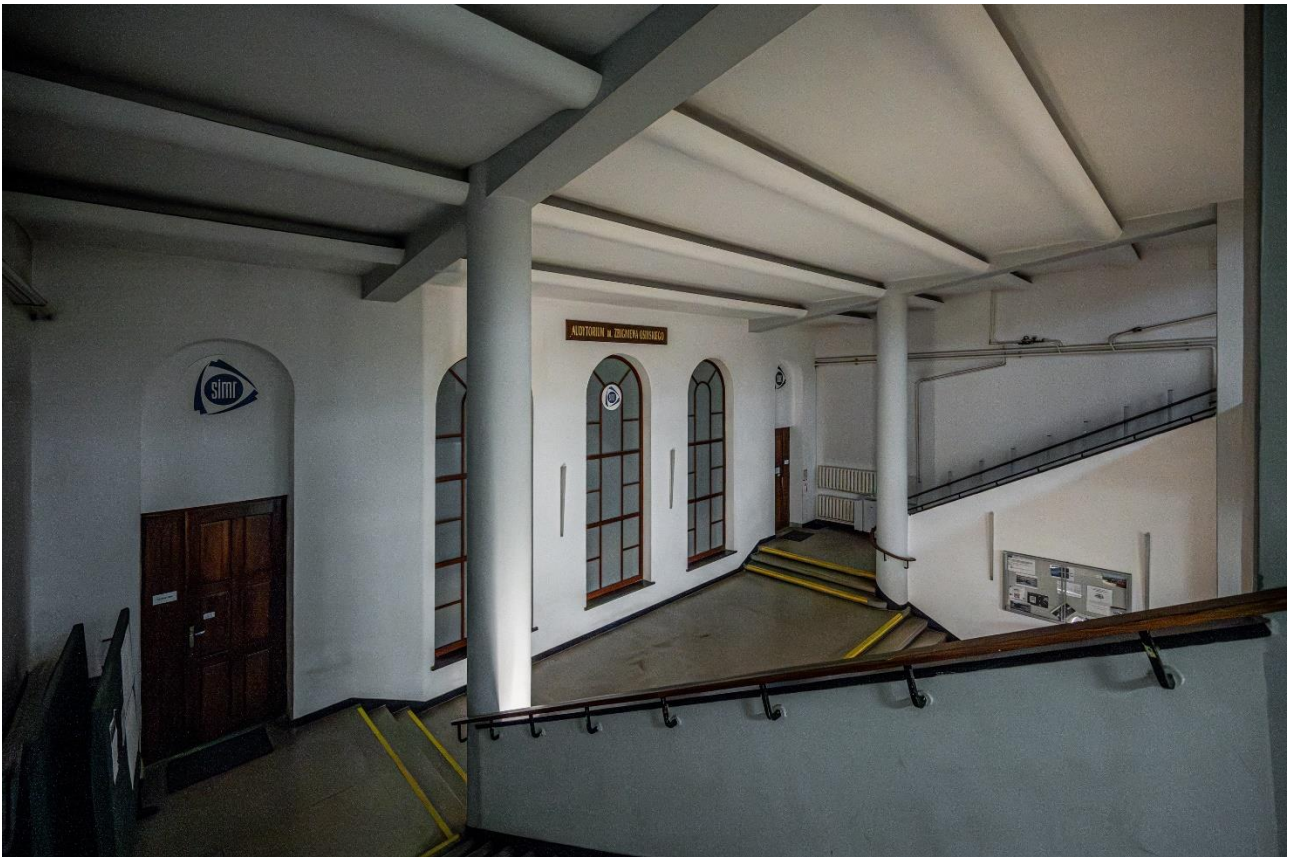
- **Schody**

W budynku znajdują się trzy klatki schodowe – główna oraz dwie boczne ewakuacyjne. Główna klatka schodowa prowadzi z holu głównego na parterze, do kondygnacji III piętra. Klatki boczne prowadzą od piwnicy do kondygnacji IV piętra. Na schodach są oznaczenia kontrastowe oraz poręcze jednostronne. Pośrednich biegów schodów na półpiętra nie można ominąć za pomocą windy. Na niektórych biegach

schodów znajdują się platformy do transportu. Aby pokonać pierwsze biegi schodów konieczne jest skorzystanie ze schodołazów.



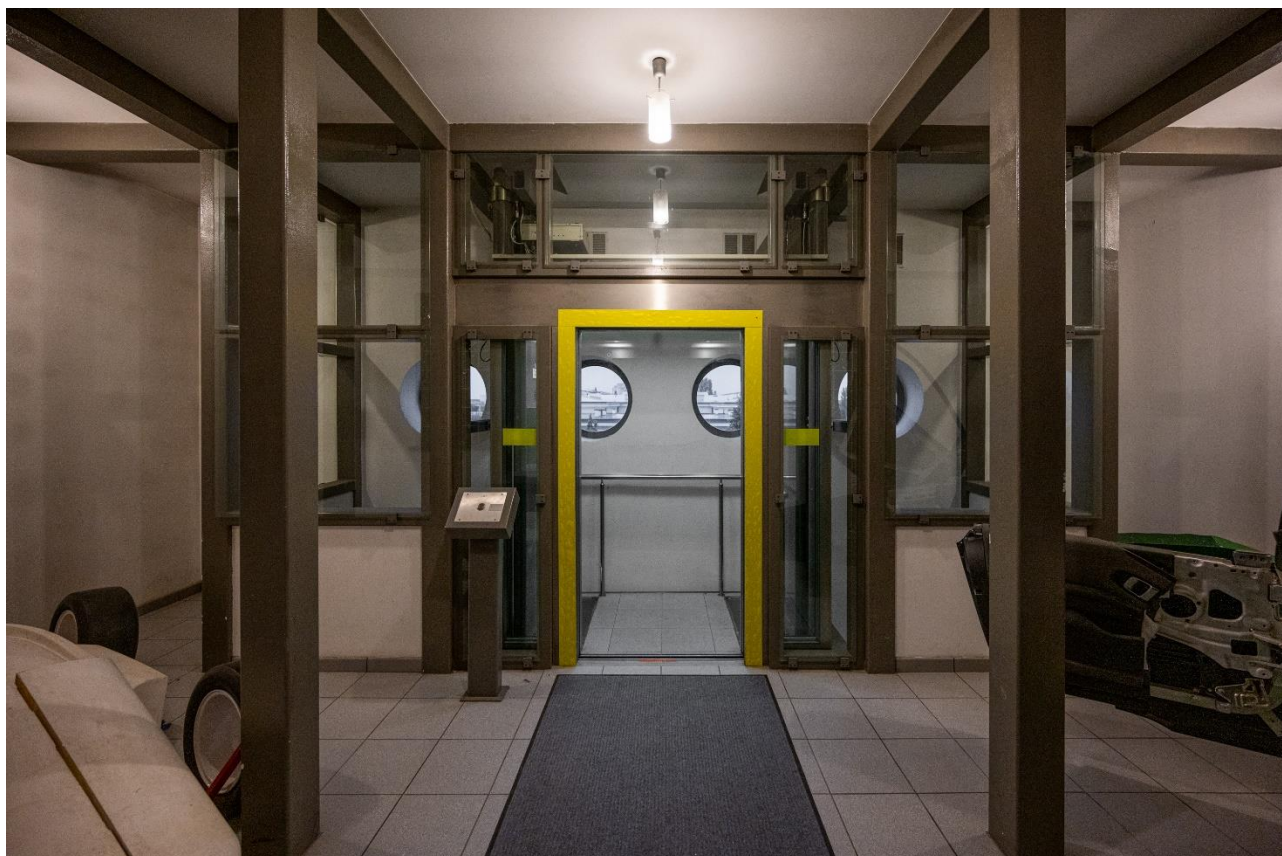
Zdjęcie 13 Schody wewnętrzne – główne, widok z holu wejściowego.



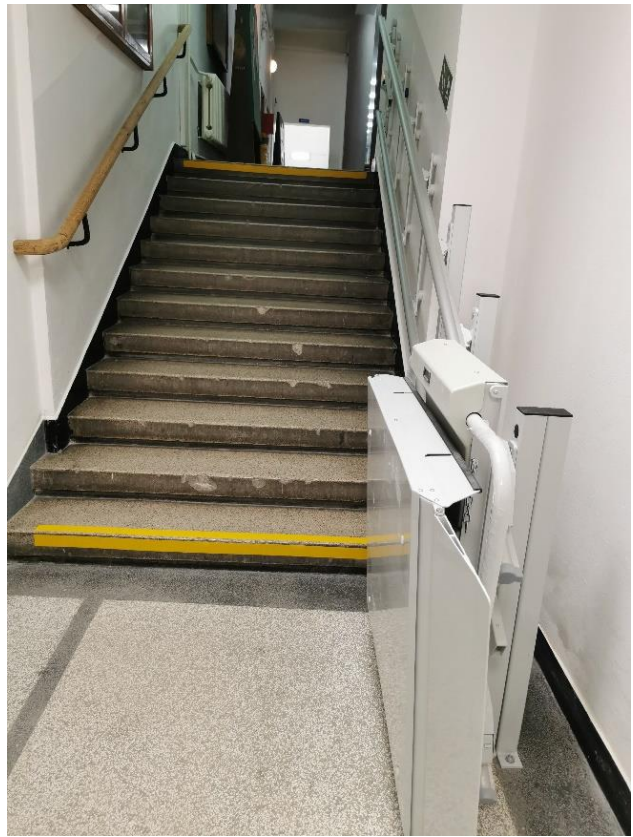
Zdjęcie 14 Schody wewnętrzne główne z widokiem na hol z windą.

- **Windy**

W budynku jest winda oraz urządzenia do komunikacji pionowej. Winda jest przeznaczona dla osób z niepełnosprawnością. Z windy możliwy jest dostęp do wszystkich nadziemnych kondygnacji Gmachu. W budynku jest łącznie siedem platform przyschodowych, o max wadze 225kg, wymiarach 1 x 1,20m. Dwie platformy znajdują się na I piętrze w laboratorium mechatroniki, dwie kolejne na I piętrze w laboratorium płynów, jedna platforma znajduje się na środkowej klatce schodowej i prowadzi z I piętra do audytorium Prof. Zbigniewa Osińskiego. Dwie nowe platformy zlokalizowane są pomiędzy kondygnacją parteru a nowo budowaną szatnia studencka w piwnicy. Do dyspozycji są również schodolazy. Każdorazowo pracownicy służą pomocą przy asystowaniu.



Zdjęcie 15 Winda z wejściem oznaczonym w sposób kontrastowy.



Zdjęcie 16 Podnośnik przyschodowy – platforma transportowa do masy 225 kg.



Zdjęcie 17 Transporter do transportowania wózków inwalidzkich - schodotaz.

4. Dostosowania (pochylnie, platformy, informacje głosowe, pętle indukcyjne)

Budynek jest wyposażony w dwie stanowiskowe pętle indukcyjne w Biurze Obsługi Studiów. Brak innych udogodnień do komunikacji słownej.

5. Informacja o prawie wstępu z psem asystującym

Możliwy jest wstęp z psem asystującym do wszystkich pomieszczeń budynku.

7. Informacja o możliwości skorzystania z tłumacza języka migowego

Brak dostępu do tłumacza języka migowego. Czterech pracowników Wydziału zna PJM na poziomie pozwalającym do podstawowej komunikacji z osobą Głuchą.

6. Inne sposoby porozumiewania się (dostępny łatwy tekst do czytania, filmy w języku migowym)

Brak łatwego tekstu do czytania czy informacji w języku migowym. Budynek posiada oznakowania w alfabecie Braille'a.

Szklane powierzchnie ścian, winda oraz schody zostały oznaczone kontrastowymi kolorami.

8. Pomieszczenia sanitarne

W budynku toalety ogólnodostępne znajdują się na wszystkich kondygnacjach przy bocznych klatkach schodowych. Na II piętrze przy prawej klatce schodowej znajduje się ogólnodostępna toaleta przystosowana do potrzeb osób z niepełnosprawnością. Do toalety prowadzi przedsionek, w którym znajduje się umywalka i lustro. W toalecie znajduje się przestrzeń manewrowa, po lewej stronie od wejścia jest miska ustępowa z obustronnymi uchwytami. Transfer na toaletę z prawej strony. W tym pomieszczeniu jest też umywalka i lustro dostosowane do osób poruszających się na wózkach. Brak jest systemu przyzywowego. W budynku na parterze i w Hali Pojazdów znajdują się toalety wyposażone w kabiny prysznicowe. Kabiny nie są przystosowane do potrzeb osób z niepełnosprawnościami.

W budynku nie ma pomieszczenia dla rodzica z dzieckiem.



Zdjęcie 18 Widok na toaletę dostępną znajdującą się na II piętrze.

9. Pomieszczenia: sale audytoryjne, sekretariat, biblioteka, inne kluczowe miejsca dla budynku

W budynku znajdują się następujące pomieszczenia:

- **Pomieszczenia dydaktyczne** – sale wykładowe, laboratoria oraz hala produkcyjna

W budynku Wydziału Samochodów i Maszyn Roboczych znajduje się 9 sal audytoryjnych, 12 sal wykładowych, 41 pomieszczeń laboratoryjnych. Do wszystkich sal wykładowych, audytoryjnych i laboratoriów zlokalizowanych w kondygnacjach od parteru do 4 piętra, możliwy jest dostęp dla osób poruszających się na wózkach. Na kondygnacji -1 nie ma możliwości dojazdu osób poruszających się na wózkach, do dwóch zlokalizowanych tam laboratoriów nie można dostać się również za pomocą transportera do wózków inwalidzkich.

W salach wykładowych i audytoriach znajdują się podesty z mównicą lub biurkami wykładowcy, brak jest możliwości wjazdu na podest dla osób poruszających się na wózkach.

- **Pomieszczenia administracyjne**

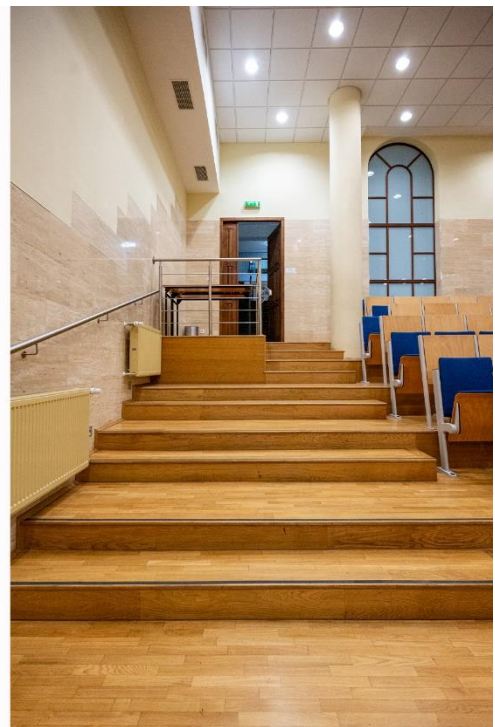
Biuro obsługi studiów, Sekretariat Instytutu Pojazdów i Maszyn Roboczych zlokalizowane są na półpiętrze. Na półpiętro można dostać się za pomocą schodów, których nie można ominąć. Sprawy w tych jednostkach można załatwić w holu głównym umawiając się wcześniej telefonicznie, bądź e-mailowo, w nagłych przypadkach pracownicy mogą zejść do holu po otrzymaniu informacji od portiera.

Do Sekretariatu Dziekana i Sekretariatu Instytutu Podstaw Budowy Maszyn dostęp jest możliwy za pomocą windy.

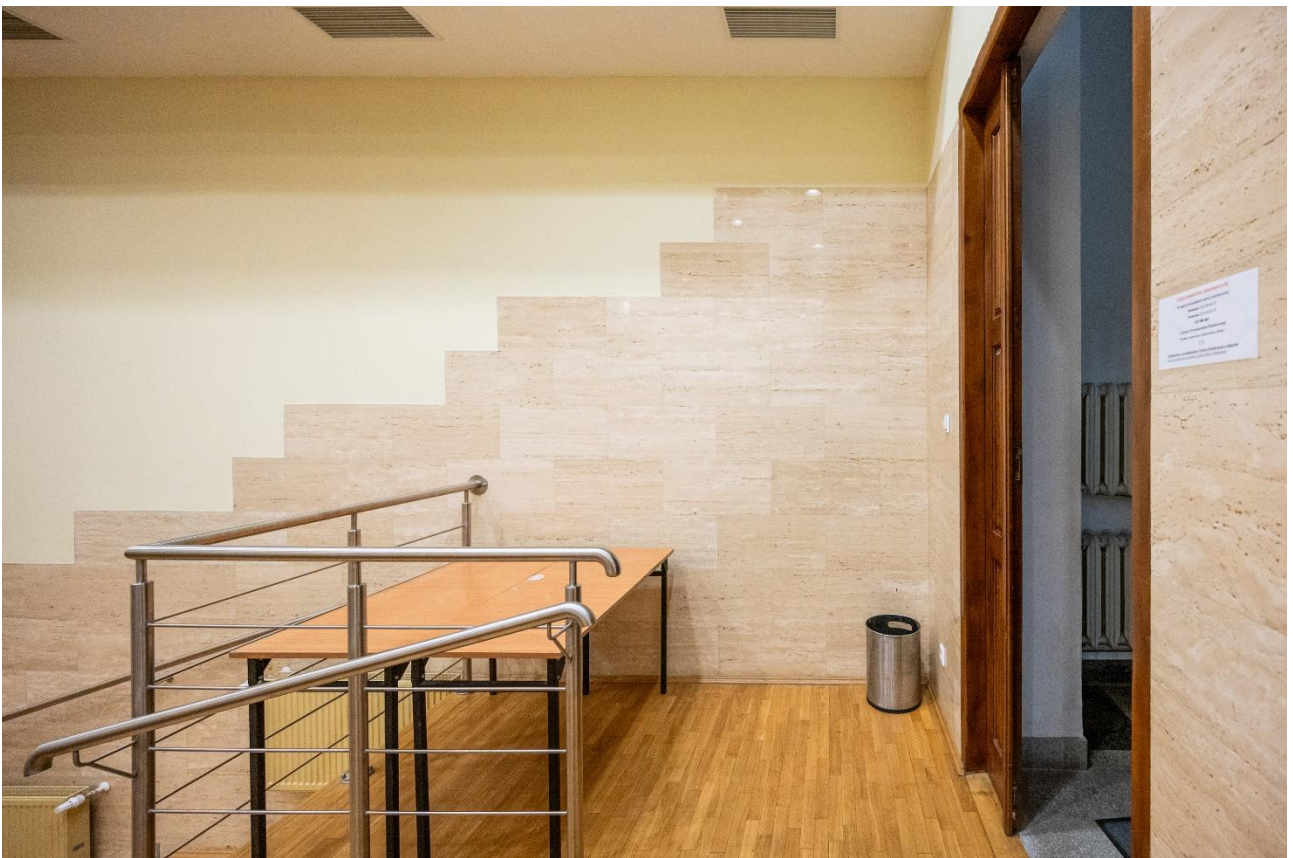
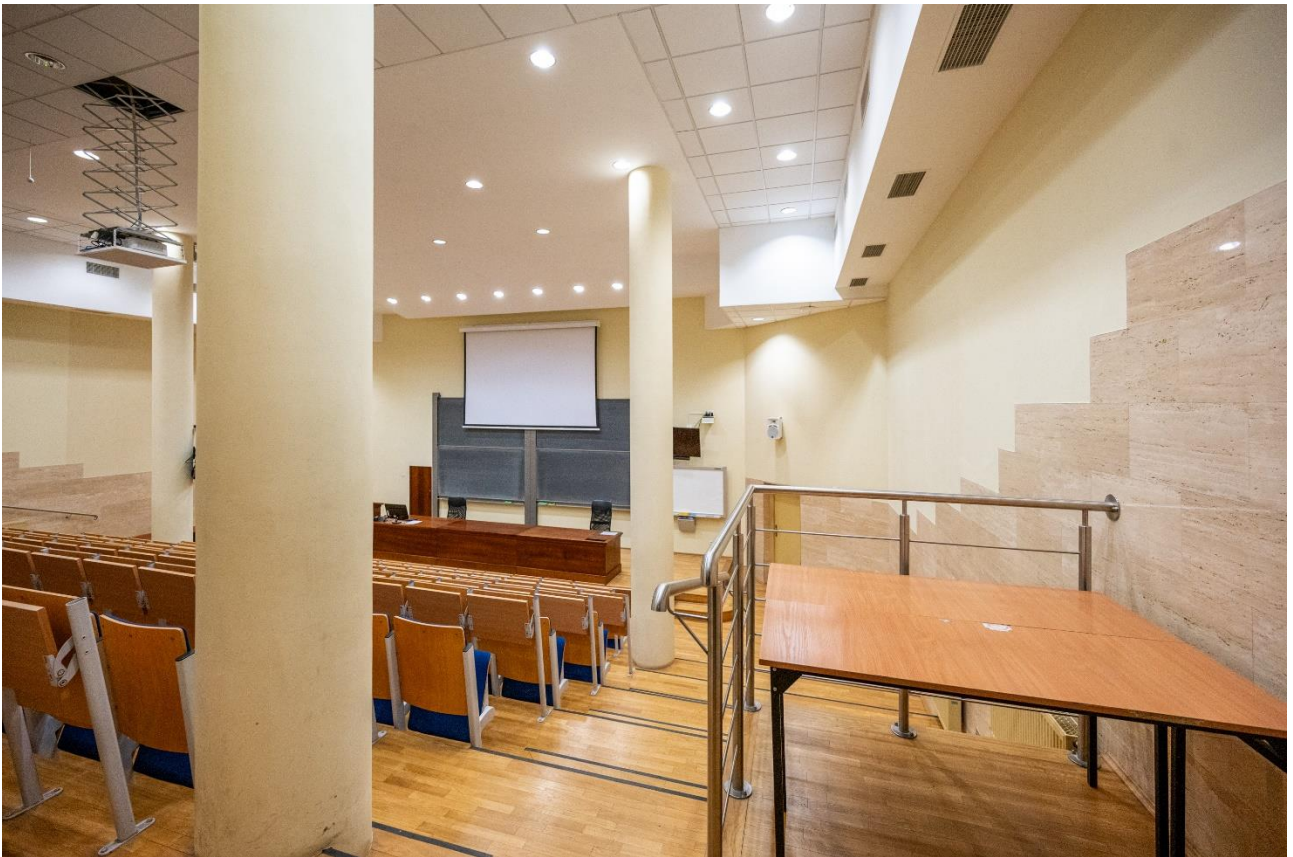
- **Biblioteka**

Dostęp do biblioteki za pomocą windy.

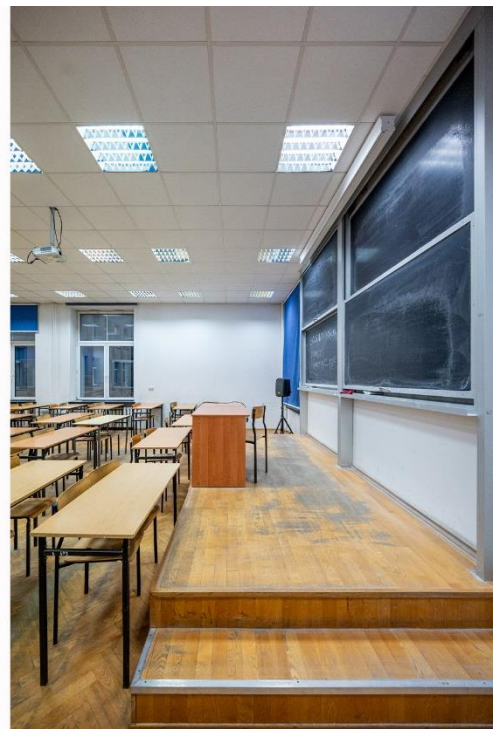
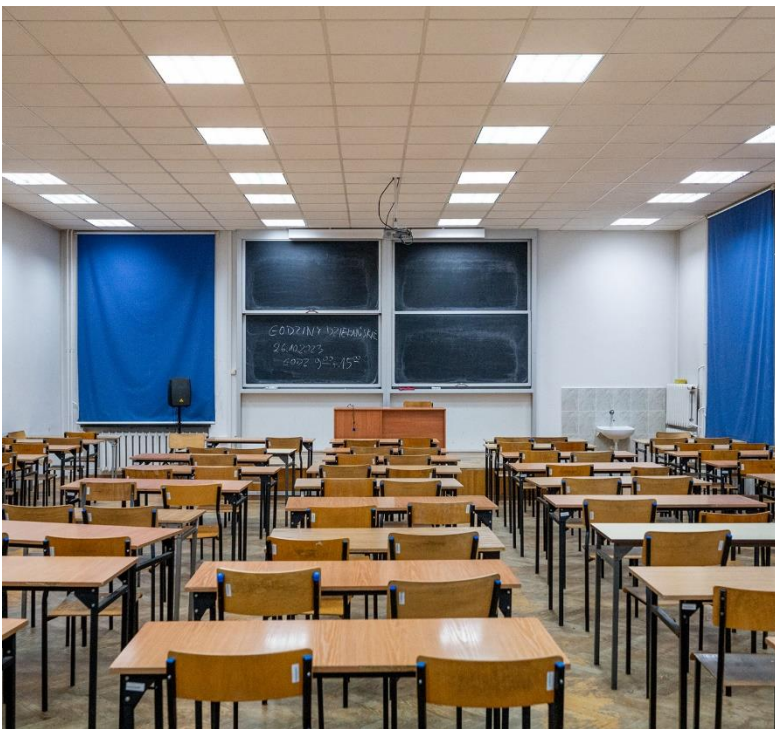
- **Inne pomieszczenia:** szatnia
- **Pomieszczenia techniczne**



Zdjęcie 19 Widok na audytorium Prof. Zbigniewa Osińskiego.



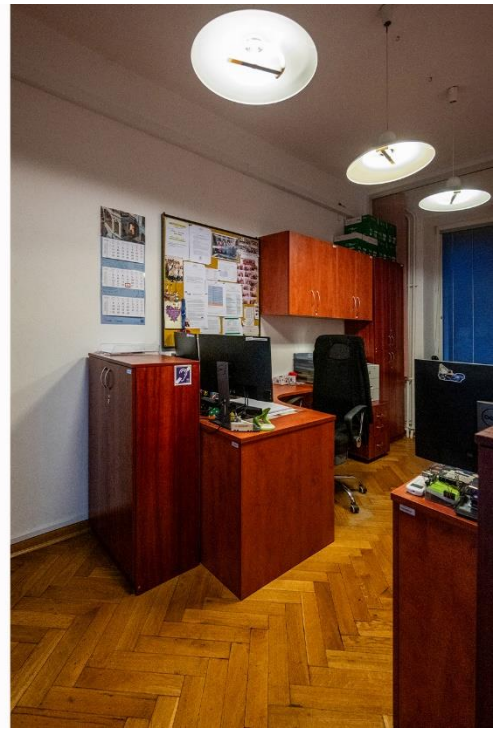
Zdjęcie 20 Widok na wejście do audytorium Prof. Zbigniewa Osińskiego.



Zdjęcie 21 Widok na przykładową salę wykładową.



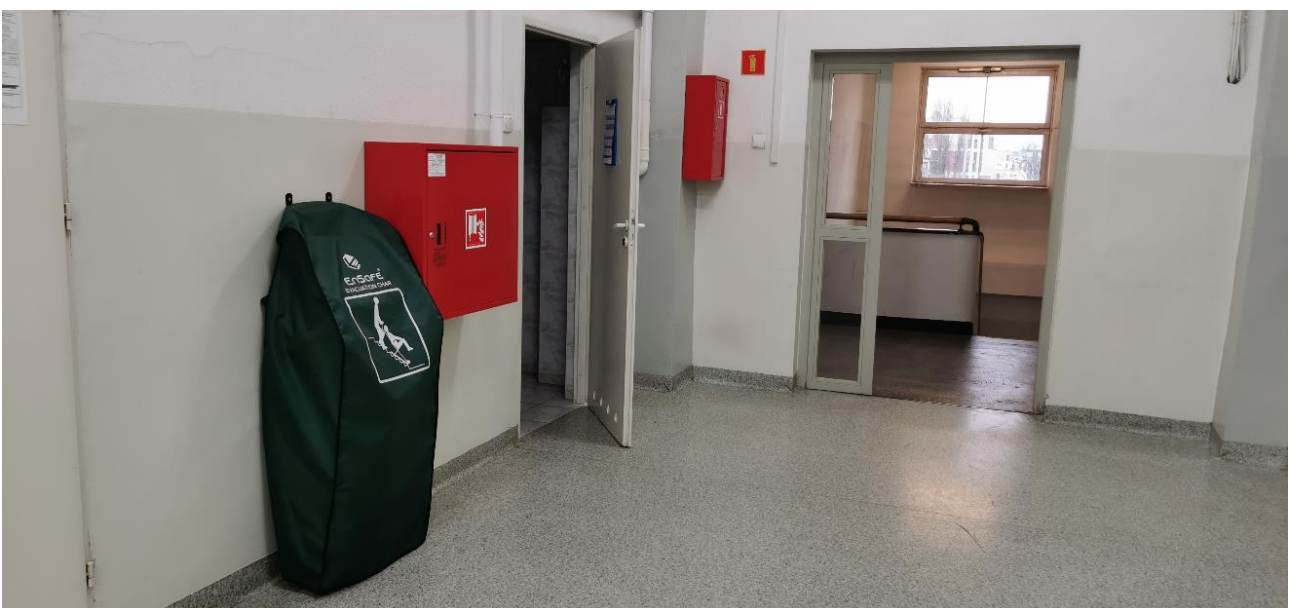
Zdjęcie 22 Widok na przykładową salę laboratoryjną w Instytucie pojazdów.



Zdjęcie 23 Widok na Biuro Obsługi Studiów.

10. Ewakuacja z budynku

Plany ewakuacyjne z wyznaczonymi drogami i dojściami do wyjść ewakuacyjnych usytuowane są na wszystkich kondygnacjach. Instrukcja bezpieczeństwa przeciwpożarowego znajduje się na portierni wydziału oraz na stronie internetowej wydziału. Plan ewakuacji zakłada ewakuację lewą i prawą klatką schodową, gdzie na ostatniej kondygnacji znajdują się 2 krzeselka do ewakuacji. Zostały wyznaczone 4 osoby do pomocy przy ewakuacji osoby za pomocą krzeselka ewakuacyjnego, stałym miejscem pracy tych osób jest IV piętro. Lewa klatka schodowa prowadzi bezpośrednio na zewnątrz budynku do miejsca zbiórki po ewakuacji. Winda oraz platformy nie są przeznaczone do ewakuacji.



Zdjęcie 24 Widok na krzeselko do ewakuacji na IV piętrze.