



**Wydział Samochodów i Maszyn Roboczych
Politechniki Warszawskiej**

Wydziałowa KSIĘGA JAKOŚCI KSZTAŁCENIA SiMR


(wyd. 3)

Data zatwierdzenia:

Warszawa, 12.2023


Niniejsza Księga Jakości Kształcenia stanowi własność
Wydziału Samochodów i Maszyn Roboczych Politechniki Warszawskiej.

Wszelkie prawa do tego dokumentu są zastrzeżone.
Zabrania się powielania, wprowadzania zmian i rozpowszechniania bez zgody Dziekana Wydziału SiMR


	<p style="text-align: center;">Wydział Samochodów i Maszyn Roboczych Politechniki Warszawskiej</p>	Strona	2 z 55
	<p style="text-align: center;">Księga Jakości Kształcenia SiMR</p>	Wydanie	Trzecie
			20.12.2023
System Zapewniania Jakości Kształcenia PW zgodny z wymaganiami Polskiej Ramy Kwalifikacji			

Spis treści

1.	Wstęp	4
2.	Definicje i skróty.....	4
3.	Wydział SiMR PW	7
3.1.	Informacje ogólne o wydziale	7
3.2.	Historia wydziału	8
3.3.	Struktura wydziału	9
3.4.	Prowadzone rodzaje studiów	9
3.5.	Koncepcja kształcenia	10
4.	Polityka jakości i profil absolwenta	11
5.	Utrzymanie i rozwój Wydziałowego Systemu Zapewnienia Jakości Kształcenia	13
5.1.	Podstawa prawna	13
5.2.	Zadania systemu.....	13
5.3.	Struktura	13
5.4.	Odpowiedzialność	14
5.5.	Dokumentacja	19
5.6.	Zasady wprowadzania zmian do WKJK	20
5.7.	Przeglądy systemu i działania korygujące	20
6.	Tworzenie i modyfikacja programów studiów	22
6.1.	Program studiów – tworzenie	22
6.2.	Program studiów – zmiany	25
6.3.	Przegląd programu studiów	28
6.4.	Ocena realizacji programów studiów i wprowadzanie zmian w przedmiotach	29
6.5.	Udostępnianie studentom i kandydatom na studia informacji o ofercie dydaktycznej	31
7.	Organizacja studiów i realizacja procesu kształcenia	31
7.1.	Rekrutacja	31
7.2.	Uznawanie efektów uczenia się nabytych w trybie nieformalnym i pozaformalnym	32
7.3.	Obsada zajęć dydaktycznych	33
7.4.	Wybór specjalności	36
7.5.	Zapisywanie się na zajęcia prowadzone na kierunku studiów	38
7.6.	Praktyki zawodowe.....	39

	Wydział Samochodów i Maszyn Roboczych Politechniki Warszawskiej	Strona	3 z 55
	Księga Jakości Kształcenia SIMR	Wydanie	Trzecie
			20.12.2023
System Zapewniania Jakości Kształcenia PW zgodny z wymaganiami Polskiej Ramy Kwalifikacji			

7.7.	Prace przejściowe	40
7.8.	Praca dyplomowa	41
7.9.	Egzamin dyplomowy	43
7.10.	Monitorowanie procesu dydaktycznego – ankietyzacja zajęć	43
7.11.	Monitorowanie procesu dydaktycznego – hospitacje zajęć	45
7.12.	Monitorowanie pracy Biura Obsługi Studiów w zakresie bieżącej obsługi studentów	48
7.13.	Weryfikacja osiągnięcia efektów uczenia się	50
7.14.	Wsparcie merytoryczne i materialne studentów	51
8.	Rozwój kadry	52
8.1.	Monitorowanie zasobów kadrowych i plany rozwoju kadry	52
8.2.	Ocena kadry	52
9.	Utrzymanie i rozwój infrastruktury dydaktycznej	53
9.1.	Monitorowanie infrastruktury dydaktycznej oraz warunków do studiowania	53
9.2.	Plany rozwoju infrastruktury	54
10.	Badania naukowe	55
10.1.	Kształcenie a działalność naukowa	55
10.2.	Monitorowanie powiązań realizowanych badań z programami kształcenia	55
10.3.	Monitorowanie udziału studentów w badaniach naukowych	55
11.	Wykaz załączników	55

	Wydział Samochodów i Maszyn Roboczych Politechniki Warszawskiej	Strona	4 z 55
	Księga Jakości Kształcenia SIMR	Wydanie	Trzecie
			20.12.2023
System Zapewniania Jakości Kształcenia PW zgodny z wymaganiami Polskiej Ramy Kwalifikacji			

1. Wstęp

Wydziałowy System Zapewniania Jakości Kształcenia funkcjonujący na Wydziale Samochodów i Maszyn Roboczych (SiMR) stanowi część Uczelnianego Systemu Zapewniania Jakości Kształcenia Politechniki Warszawskiej, działającego na podstawie Uchwały nr 187/XLVIII/2014 Senatu Politechniki Warszawskiej z dnia 25 czerwca 2014 r. z późniejszymi zmianami.

Wydziałowa Księga Jakości Kształcenia jest źródłem informacji zarówno dla pracowników, jak i dla studentów Wydziału SiMR. Księga ma służyć zapewnieniu wysokiej jakości nauczania, uczenia się oraz nadzorowania tych procesów i osiągnięć.

Opisany w Księdze system jest zgodny z obowiązującym w Politechnice Warszawskiej Regulaminem Studiów i stanowi uszczegółowienie Uczelnianego Systemu Jakości Kształcenia Politechniki Warszawskiej opisanego w Księdze Jakości Kształcenia Politechniki Warszawskiej.

Niniejsze opracowanie nie jest ostateczną wersją Księgi, bowiem podnoszenie jakości jest procesem ciągłym i wymaga wprowadzania zmian wynikających z dynamicznego rozwoju edukacji.

2. Definicje i skróty

Program studiów – stanowi opis procesu kształcenia a dla danego kierunku, poziomu, profilu i formy studiów, prowadzącego do uzyskania zakładanych efektów kształcenia; program studiów określa

w szczególności przypisanie do poszczególnych przedmiotów punktów ECTS, opis zakładanych efektów uczenia się oraz sposoby weryfikacji efektów uczenia się osiągniętych przez studenta.


Przedmiot – zespół zajęć określonych wspólną nazwą, przewidzianych do realizacji w tym samym semestrze, podlegających łącznej ocenie, któremu przypisano całkowitą liczbę punktów ECTS.

Opis zakładanych efektów uczenia się dla programu studiów – opis zasobu wiedzy, umiejętności i kompetencji społecznych osiągniętych w procesie kształcenia przez studenta; opis jest sporządzany zgodnie z opisem efektów uczenia się dla obszaru (obszarów), któremu (którym) jest przyporządkowany rozpatrywany program, określonym w rozporządzeniu ministra właściwego do spraw szkolnictwa wyższego w sprawie Polskich Ram Kwalifikacji.

Opis zakładanych efektów uczenia się dla przedmiotu – opis zasobu wiedzy, umiejętności i kompetencji społecznych osiągniętych przez studenta, który zaliczył dany przedmiot; opis powinien odnosić się do opisu efektów uczenia się dla programu studiów.

Wiedza – uporządkowane odwzorowanie stanu rzeczywistości w umyśle człowieka, podstawa twórczej pracy, kreowania nowych rozwiązań, procesów, w tym przypadku rozumiana jako formalnie potwierdzone kwalifikacje.

Umiejętność – zdolność do praktycznego zastosowania wiedzy.

	Wydział Samochodów i Maszyn Roboczych Politechniki Warszawskiej	Strona	5 z 55
	Księga Jakości Kształcenia SIMR	Wydanie	Trzecie
			20.12.2023
System Zapewniania Jakości Kształcenia PW zgodny z wymaganiami Polskiej Ramy Kwalifikacji			

Nauczanie – inspirowanie i wspomaganie uczenia się (studiowania), intelektualne towarzyszenie uczącemu się.

Uczenie się – nabywanie wiedzy i umiejętności przez studenta.

Studiowanie – samodzielne uczenie się.

Kompetencje – wiedza, umiejętności, doświadczenie i postawy jako miara przygotowania do wykonywania zawodu.

Kształcenie – nauczanie i uczenie się (studiowanie) traktowane jako jeden proces.

Efekty uczenia się – zasób wiedzy, umiejętności i kompetencji społecznych uzyskiwanych w procesie uczenia się.

Jakość kształcenia – stopień spełnienia przez instytucję edukacyjną oczekiwań odbiorców jej usług. Jakość kształcenia jest wynikiem zaangażowania studenta, nauczycieli i całej Uczelni.

Polityka jakości kształcenia – ogół zamierzeń i priorytetowych kierunków działania Uczelni/Wydziału dotyczących jakości kształcenia w sposób formalny wyrażony przez najwyższe kierownictwo.

Potwierdzenie efektów uczenia się – formalny proces weryfikacji efektów uczenia się zorganizowanego instytucjonalnie poza systemem studiów oraz uczenia się niezorganizowanego instytucjonalnie, realizowanego w sposób i metodami zwiększającymi zasób wiedzy, umiejętności i kompetencji społecznych, posiadanych przez osobę ubiegającą się o przyjęcie na studia w Politechnice Warszawskiej.


System – zbiór obiektów (procesów) i występujących pomiędzy nimi relacji mających związek z realizacją założonych celów.

System jakości kształcenia – zbiór obiektów (procesów) i występujących pomiędzy nimi relacji mających związek z realizacją celów wyrażonych w polityce jakości kształcenia i innych dokumentach związanych. W praktyce obejmuje strukturę organizacyjną, podział odpowiedzialności, procesy, procedury i zasoby umożliwiające realizację celów.

Ocena jakości kształcenia – wszystkie działania mające na celu zebranie informacji dotyczącej jakości procesu kształcenia lub badań oraz analiza tych informacji.

Księga jakości – dokument przedstawiający politykę i system jakości w jednostce organizacyjnej.

Planowanie jakości kształcenia – planowanie rozwoju systemu jakości, długoterminowych i krótkoterminowych celów jakości jak również formułowanie konkretnych programów i działań ukierunkowanych na poprawę jakości kształcenia.

	Wydział Samochodów i Maszyn Roboczych Politechniki Warszawskiej	Strona	6 z 55
	Księga Jakości Kształcenia SiMR	Wydanie	Trzecie
			20.12.2023
System Zapewniania Jakości Kształcenia PW zgodny z wymaganiami Polskiej Ramy Kwalifikacji			

Sterowanie jakością kształcenia – ogół działań ukierunkowanych zarówno na sprawdzanie, czy określony element systemu kształcenia czy procesy funkcjonują zgodnie z założeniami, jak również na eliminowaniu przyczyn powstawania niezgodności (sprzężenie zwrotne).

Zapewnianie jakości kształcenia – wszystkie zaplanowane i systematyczne działania bezpośrednio związane z utrzymaniem i podwyższeniem jakości kształcenia i badań (integralnym elementem zapewnienia jakości jest zewnętrzne potwierdzenie spełnienia określonych wymagań).

Doskonalenie jakości kształcenia – ogół systemów, metod, technik i narzędzi organizatorskich wykorzystywanych w procesach poprawy jakości kształcenia.

Zarządzanie jakością kształcenia – aspekt całości funkcji zarządzania decydujący w określaniu i utrzymaniu polityki jakości kształcenia. Zarządzanie jakością obejmuje planowanie, sterowanie, zapewnienie i doskonalenie jakości kształcenia.

Hospitacja planowa – zapowiedziane i ujęte w planie wizytowanie zajęć dydaktycznych.

Hospitacja pozaplanowa – nieujęta w planie, niezapowiedziana kontrola sposobu prowadzenia zajęć dydaktycznych.

SiMR PW – Wydział Samochodów i Maszyn Roboczych Politechniki Warszawskiej

BOS – Biuro Obsługi Studiów

WRS – Wydziałowa Rada Samorządu studentów


WKJK – Wydziałowa Księga Jakości Kształcenia

Interesariusze wewnętrzni – studenci, doktoranci, słuchacze studiów podyplomowych, pracownicy, kierownictwo Uczelni

Interesariusze zewnętrzni – instytucje akredytujące lub nadzorujące szkolnictwo wyższe, przedstawiciele otoczenia społeczno-gospodarczego, absolwenci

Kierownik przedmiotu – osoba odpowiedzialna za program przedmiotu i jego realizację, upoważniona przez dziekana do wystawiania ocen końcowych z przedmiotu

WSZJK – Wydziałowy System Zapewniania Jakości Kształcenia

	Wydział Samochodów i Maszyn Roboczych Politechniki Warszawskiej	Strona	7 z 55
	Księga Jakości Kształcenia SiMR	Wydanie	Trzecie
			20.12.2023
System Zapewniania Jakości Kształcenia PW zgodny z wymaganiami Polskiej Ramy Kwalifikacji			

3. Wydział SiMR PW

3.1. Informacje ogólne o wydziale


Wydział powstał w roku 1953, jako Wydział Samochodów i Ciągników. Pod koniec 1960 roku zmieniono jego nazwę na Wydział Maszyn Roboczych i Pojazdów a od 1972 roku funkcjonuje, jako Wydział Samochodów i Maszyn Roboczych.

Specjalnością naukową Wydziału są badania w zakresie wspomaganego komputerowo projektowania maszyn, czynnego i biernego bezpieczeństwa pojazdów, trwałości i niezawodności konstrukcji nośnych maszyn, automatyzacji pracy pojazdów i maszyn, napędów wieloźródłowych (hybrydowych) pojazdów oraz ekologii i ochrony środowiska przed skutkami pracy pojazdów i maszyn budowlanych. Wiele wyników tych badań znalazło swoje zastosowania przemysłowe. Wyniki te oraz stanowiska badawcze zgodnie z praktyką Wydziału są wykorzystywane w procesie dydaktycznym. Praktykowane jest również uczestnictwo studentów, zwłaszcza wyższych lat studiów, w realizacji programów badawczych.

Wydział dysponuje bogatą bazą dydaktyczną. Obejmuje ona 19 przestronnych sal wykładowych o łącznej powierzchni ponad 5000 m², pracownie komputerowe oraz laboratoria dydaktyczne i badawcze. Prace badawcze i zajęcia studenckie odbywają się w licznych laboratoriach, m.in. mechaniki, wytrzymałości materiałów, podstaw konstrukcji maszyn, materiałów inteligentnych, hydrauliki, wibroakustyki, silników, napędów hybrydowych, samochodów i ciągników, maszyn roboczych, cyfrowego sterowania układami hydraulicznymi, logistyki, komputerowego wspomaganie prac inżynierskich i innych. Jednym z najlepiej wyposażonych jest zbudowane w ramach unijnych środków strukturalnych nowoczesne Zintegrowane Środowiskowe Laboratorium Systemów Mechatronicznych Pojazdów i Maszyn Roboczych.

Do dyspozycji studentów pozostają dobrze wyposażone pracownie komputerowe ze stanowiskami wyposażonymi przede wszystkim w oprogramowanie inżynierskie (AutoCad, Mechanical Desktop, Inventor, CATIA, ProEngineer, Unigraphics, SolidEdge, SolidWorks, NASTRAN, ANSYS, Mathcad, EdgeCAM, MatLab i in.), a także programy specjalistyczne, opracowane przez pracowników i studentów Wydziału. Pracownie służą do prowadzenia zajęć przewidzianych w programie studiów oraz umożliwiają indywidualną pracę studentów.

Studenci Wydziału mogą realizować indywidualny program studiów, uczęszczając na zajęcia prowadzone na innych Wydziałach PW, jak również na innych uczelniach. Przykładem może tu być ścisła współpraca z Wydziałem Wzornictwa Przemysłowego Akademii Sztuk Pięknych w Warszawie. Mogą również studiować na uczelniach zagranicznych w ramach studenckich programów objętych patronatem Unii Europejskiej. Umożliwiają to podpisane umowy

	Wydział Samochodów i Maszyn Roboczych Politechniki Warszawskiej	Strona	8 z 55
	Księga Jakości Kształcenia SiMR	Wydanie	Trzecie
			20.12.2023
System Zapewniania Jakości Kształcenia PW zgodny z wymaganiami Polskiej Ramy Kwalifikacji			

z kilkunastoma uczelniami w Europie, od słonecznej Grecji poprzez Włochy, Hiszpanie, Francję, Wielką Brytanię, Niemcy, Holandię, Danię do ulokowanej na północy Norwegii.

3.2. Historia wydziału

1945 – Powstanie Specjalności Samochodowej (tzw. Oddział Samochodowy) w Szkole Inżynierskiej im. Hipolita Wawelberga i Stanisława Rotwanda.

1947 – Powołanie kierunku samochodowego oraz Katedry Budowy Samochodów na Wydziale Mechanicznym Politechniki Warszawskiej.

1951 – Połączenie Szkoły Inżynierskiej im. Hipolita Wawelberga i Stanisława Rotwanda z Politechniką Warszawską. Z wydziałów mechanicznych obu szkół utworzono cztery nowe wydziały: Mechaniczny Konstrukcyjny, Mechaniczny Technologiczno-Konstrukcyjny, Mechaniczny Technologiczny, Lotniczy.

1953 – Utworzenie Wydziału Samochodów i Ciągników (SiC). Powołanie Katedr:

- Samochodów,
- Silników,
- Pojazdów Mechanicznych,
- Ciągników i Pojazdów Specjalnych,
- Technologii Budowy Pojazdów Mechanicznych,
- Technologii Napraw i Obsługi Technicznej Pojazdów Mechanicznych,
- Mechaniki Ogólnej.

1960 – Utworzenie Wydziału Maszyn Roboczych i Pojazdów (MRiP) z Katedrami:

- Dźwignic,
- Maszyn Budowlanych i Drogowych,
- Budowy Lokomotyw,
- Maszyn i Urządzeń Rolniczych.

1969 – Przeniesienie Katedry Maszyn i Urządzeń Rolniczych do Płocka, włączenie do Wydziału MRiP Katedr: Eksploatacji Kolei, Zabezpieczenia Ruchu Pociągów, Elektrotechniki Komunikacji, Maszynoznawstwa i Elementów Maszyn.

1970 – Utworzenie Wydziału Samochodów i Maszyn Roboczych (SiMR). Powołanie czterech Instytutów:


- Maszyn Roboczych Ciężkich,
- Podstaw Budowy Maszyn,
- Pojazdów,
- Transportu.

1972 – Zmniejszenie liczby instytutów do trzech (Instytut Transportu uzyskał status samodzielnej jednostki na prawach wydziału).

1993 – Wprowadzenie nowych specjalności: ekologia i eksploatacja maszyn, wspomaganie komputerowe projektowania.

2007 – Uruchomienie kierunku studiów Mechatronika.

2013 – Uruchomienie kierunku studiów Inżynieria Pojazdów Elektrycznych i Hybrydowych.

	Wydział Samochodów i Maszyn Roboczych Politechniki Warszawskiej	Strona	9 z 55
	Księga Jakości Kształcenia SiMR	Wydanie	Trzecie
			20.12.2023
System Zapewniania Jakości Kształcenia PW zgodny z wymaganiami Polskiej Ramy Kwalifikacji			

3.3. Struktura wydziału

Wydział ma strukturę instytutową. We wszystkich Instytutach działają zakłady oraz Dział Administracyjno-Techniczny. Na wydziale istnieją dwa instytuty:

1. Instytut Podstaw Budowy Maszyn (IPBM) z Zakładami:
 - Zakład Mechaniki;
 - Zakład Podstaw Konstrukcji i Eksploatacji Maszyn;
 - Zakład Technik Komputerowych;
 - Zakład Technik Wytwarzania.
2. Instytut Pojazdów i Maszyn Roboczych (IPiMR) z Zakładami:
 - Zakład Silników Spalinowych;
 - Zakład Samochodów;
 - Zakład Ciągników i Napędów Hydraulicznych;
 - Zakład Maszyn Budowlanych i Transportu Bliskiego;
 - Zakład Napędów Wieloźródłowych;
 - Zakład Pojazdów Szynowych.

Oprócz Instytutów w skład Wydziału wchodziły następujące jednostki:

1. Biuro Dziekana;
2. Biuro Obsługi Finansowej;
3. Biuro Obsługi Studiów;
4. Biuro Obsługi Informatycznej;
5. Biuro Obsługi Projektów;
6. Biuro ds. Analiz i Sprawozdawczości;
7. Dział Administracyjno-Gospodarczy;
8. Biblioteka Wydziałowa.

3.4. Prowadzone rodzaje studiów

Podstawowy system realizacji studiów na Wydziale obejmuje:

1. Studia stacjonarne (dienne) o profilu ogólnoakademickim:
 - I stopnia (inżynierskie) – 7 semestrów,
 - II stopnia (magisterskie) – 3 semestry.
2. Studia niestacjonarne (zaoczne) o profilu ogólnoakademickim:
 - I stopnia (inżynierskie),
 - II stopnia (magisterskie).

Na wydziale SiMR kształcenie podstawowe odbywa się na studiach pierwszego i drugiego stopnia, stacjonarnych i niestacjonarnych, na kierunkach studiów Inżynieria Mechaniczna (IM), Mechatronika Pojazdów i Maszyn Roboczych (MR), Inżynieria Pojazdów Elektrycznych i Hybrydowych (IPEiH).

Na kierunku IPEiH prowadzone są również studia pierwszego stopnia w języku angielskim – Electric and Hybrid Vehicles Engineering.

	Wydział Samochodów i Maszyn Roboczych Politechniki Warszawskiej	Strona	10 z 55
	Księga Jakości Kształcenia SIMR	Wydanie	Trzecie
			20.12.2023
System Zapewniania Jakości Kształcenia PW zgodny z wymaganiami Polskiej Ramy Kwalifikacji			

Wydział prowadzi również studia stacjonarne i niestacjonarne III stopnia w dyscyplinach: Budowa i Eksploatacja Maszyn oraz Inżynieria Mechaniczna, a także umożliwia podnoszenie kompetencji oraz kwalifikacji w ramach kształcenia ustawicznego poprzez prowadzenie studiów podyplomowych.

3.5. Koncepcja kształcenia

Przyjęta przez Wydział koncepcja kształcenia jest realizacją postanowień zawartych w Misji Politechniki Warszawskiej w zakresie kształcenia ludzi światłych, myślących kreatywnie i krytycznie, intelektualnie niezależnych, śmiało głoszących swoje poglądy, posiadających ciekawość świata i swoje zawodowe pasje, uwzględniających także istniejące potrzeby ze strony społeczeństwa oraz gospodarki. Stanowi realizację na Wydziale strategicznych celów w obszarze kształcenia sformułowanych w początkowo w dokumencie „Strategia Rozwoju Politechniki Warszawskiej do roku 2020”, a następnie w dokumencie „Strategia Rozwoju Politechniki Warszawskiej do roku 2030”.


W przyjętej koncepcji kształcenia Wydział kładzie także nacisk na zapewnienie bardzo dobrych warunków studiowania studentom, umożliwiającym studentom rozwijanie własnych pasji, publiczne prezentowanie swoich poglądów poprzez branie udziału w krajowych i zagranicznych konkursach, a także w uczestniczenie różnorodnych inicjatywach popularnonaukowych organizowanych wśród społeczeństwa.

Koncepcję kształcenia realizowaną na wydziale Samochodów i Maszyn Roboczych, oprócz ogólnego profilu charakterystycznego dla studiów inżynierskich, cechuje:

- 1) duże znaczenie wszechstronnej wiedzy podstawowej i specjalistycznej opartej na badaniach naukowych pracowników Wydziału,
- 2) Szeroki dostęp do oprogramowania inżynierskiego wykorzystywanego w dydaktyce,
- 3) Duży wybór przedmiotów obieralnych oraz możliwość działania w kołach naukowych umożliwiających realizację indywidualnych zainteresowań studentów,
- 4) Współpraca z otoczeniem społeczno-gospodarczym.

Koncepcja kształcenia realizowana na Wydziale Samochodów i Maszyn Roboczych Politechniki Warszawskiej zawiera efekty uczenia się zgodne z przedstawionymi efektami w Polskich Ramach Kwalifikacji, przyporządkowanych do 6 i 7 poziomu dla profilu ogólnoakademickiego, dla studiów I i II stopnia.

Koncepcja uwzględnia potrzebę prowadzenia zajęć pozwalających na realizację podstawowych efektów uczenia się, uzupełnionych o przedmioty dotyczące szczegółowych kompetencji specjalistycznych. Efekty uczenia się na studiach I i II stopnia są obejmują także efekty umożliwiające uzyskanie kompetencji inżynierskich, co ma umożliwić absolwentom podjęcie pracy na stanowiskach związanych z szeroko rozumianym pojęciem Inżynieria Mechaniczna, z uwzględnieniem zdolności do pracy samodzielnej oraz zespołowej.

	Wydział Samochodów i Maszyn Roboczych Politechniki Warszawskiej	Strona	11 z 55
	Księga Jakości Kształcenia SiMR	Wydanie	Trzecie
			20.12.2023
System Zapewniania Jakości Kształcenia PW zgodny z wymaganiami Polskiej Ramy Kwalifikacji			

4. Polityka jakości i profil absolwenta

Wydział Samochodów i Maszyn Roboczych jest wydziałem uważanym za jeden z najlepszych w Polsce z tych, które zajmują się kształceniem przyszłych pracowników szeroko rozumianych branż motoryzacyjnej i maszyn roboczych. Chcemy zostać liderem w takich dziedzinach jak m.in. nowoczesne środki transportu, zarówno te nisko- jak i bezemisyjne, transport autonomiczny, nowoczesne paliwa. Chcielibyśmy zapewnić najwyższy poziom kształcenia, będąc równocześnie w swoich dziedzinach liderem w obszarze badań naukowych i rozwoju. Oba te cele są ze sobą ściśle związane i żeby je osiągnąć prowadzimy cały szereg działań.

Powołana Rada Patronacka składa się ze specjalistów branży inżynierii mechanicznej i w sposób trwały łączy wydział z otoczeniem gospodarczym. To połączenie zapewnia nie tylko kontakt z przemysłem, ale również informacje na temat potrzeb rynku pracy w zakresie umiejętności, wiedzy i kompetencji naszych przyszłych absolwentów. W konsekwencji będziemy mogli skuteczniej doskonalić programy studiów. Współpracę Wydziału SiMR z otoczeniem gospodarczym dodatkowo zacieśniają cyklicznie organizowane na wydziale Targi Pracy Inżynierii Mechanicznej. Są one miejscem, w którym spotykają się studenci, pracownicy wydziału i przedstawiciele firm (często absolwenci wydziału) z branży związanych z inżynierią mechaniczną i transportem. Dają one niepowtarzalną okazję do nawiązania kontaktów i poznania oczekiwań pracodawców względem naszych absolwentów. Są również miejscem, w którym pojawiają się pomysły na interesujące prace dyplomowe.


Równocześnie dbamy o rozwój naukowy jak i dydaktyczny naszych pracowników wysyłając ich na staże zagraniczne i organizując szkolenia z zakresu specjalistycznego oprogramowania inżynierskiego (m.in. ANSYS, MSC ADAMS, LabView) oraz nowoczesnych rozwiązań technicznych.

W prowadzonych na Wydziale SiMR wykładach uczestniczą najlepsi specjaliści z przedsiębiorstw powiązanych z inżynierią mechaniczną, dzięki czemu studenci mogą zapoznać się z najnowszymi rozwiązaniami technicznymi i technologiami. Nasi studenci odwiedzają fabryki czołowych producentów samochodów we Włoszech, Niemczech i Czechach a także fabryki związane z inżynierią mechaniczną i branżą motoryzacyjną położone w Polsce.

Ważna dla nas jest również współpraca z otoczeniem społecznym. Realizujemy ją organizując:

- zajęcia w laboratoriach wydziału dla uczniów szkół ponadpodstawowych,
- Konkurs Wiedzy Mechanicznej i Mechatronicznej z zakresu Pojazdów i Maszyn,
- wykłady w ramach Warszawskich Dni Techniki.

W ten sposób propagujemy kulturę techniczną i budujemy wizerunek wysokiej jakości kształcenia na wydziale.

	<p style="text-align: center;">Wydział Samochodów i Maszyn Roboczych Politechniki Warszawskiej</p>	Strona	12 z 55
	<p style="text-align: center;">Księga Jakości Kształcenia SIMR</p>	Wydanie	Trzecie
			20.12.2023
System Zapewniania Jakości Kształcenia PW zgodny z wymaganiami Polskiej Ramy Kwalifikacji			


Profil absolwenta – deklaracja

Chcemy żeby nasi studenci:

1. Dysponowali ugruntowaną wiedzą opartą o m.in. aktualny stan wiedzy i najnowsze osiągnięcia naukowe.
2. Zdobywali umiejętności wykorzystywania nowoczesnych narzędzi inżynierskich do rozwiązywania stawianych przed nimi zadań.
3. Osiągali satysfakcję zawodową, rozwiązując stawiane przed nimi zadania w życiu zawodowym.
4. Mogli sprostać wymaganiom współczesnego, często interdyscyplinarnego, rynku pracy.
5. Byli elastyczni i chętnie poszukiwali nowych rozwiązań, rozszerzając przy tym zdobytą wiedzę.
6. Byli przygotowani do podejmowania wyzwań stawianych przez dynamicznie rozwijającą się naukę i technikę.
7. Byli przygotowani do działań na arenie międzynarodowej – zarówno na międzynarodowym rynku pracy jak i na polu badań naukowych.
8. Byli otwarci na nowe idee, ale żeby również umieli krytycznie do nich podchodzić.
9. Aktywnie uczestniczyli w życiu społecznym i działali na rzecz lokalnych społeczności.
10. Reprezentowali wysokie standardy etyczne.

Chcemy to osiągnąć poprzez:

1. Odpowiednią ofertę dydaktyczną wynikającą m.in. z potrzeb otoczenia społeczno-gospodarczego.
2. Zbudowanie nowoczesnej infrastruktury dydaktycznej i naukowo-badawczej.
3. Monitorowanie procesu kształcenia.
4. Analizę osiągania efektów uczenia się.
5. Rozwijanie nowoczesnych form kształcenia.
6. Rozwój kadry dydaktycznej i dydaktyczno-badawczej.
7. Włączanie interesariuszy zewnętrznych w proces dydaktyczny.
8. Współpracę międzynarodową z innymi uczelniami.
9. Monitorowanie karier naszych absolwentów.

	Wydział Samochodów i Maszyn Roboczych Politechniki Warszawskiej	Strona	13 z 55
	Księga Jakości Kształcenia SiMR	Wydanie	Trzecie
			20.12.2023
System Zapewniania Jakości Kształcenia PW zgodny z wymaganiami Polskiej Ramy Kwalifikacji			

5. Utrzymanie i rozwój Wydziałowego Systemu Zapewnienia Jakości Kształcenia

5.1. Podstawa prawna


1. Uchwała Senatu Politechniki Warszawskiej w sprawie w sprawie Uczelnianego Systemu Zapewniania Jakości Kształcenia Politechniki Warszawskiej wraz z załącznikiem, który stanowi Księga Jakości Kształcenia Politechniki Warszawskiej
2. Decyzja Dziekana ws. powołania pełnomocnika ds. jakości kształcenia na Wydziale SiMR

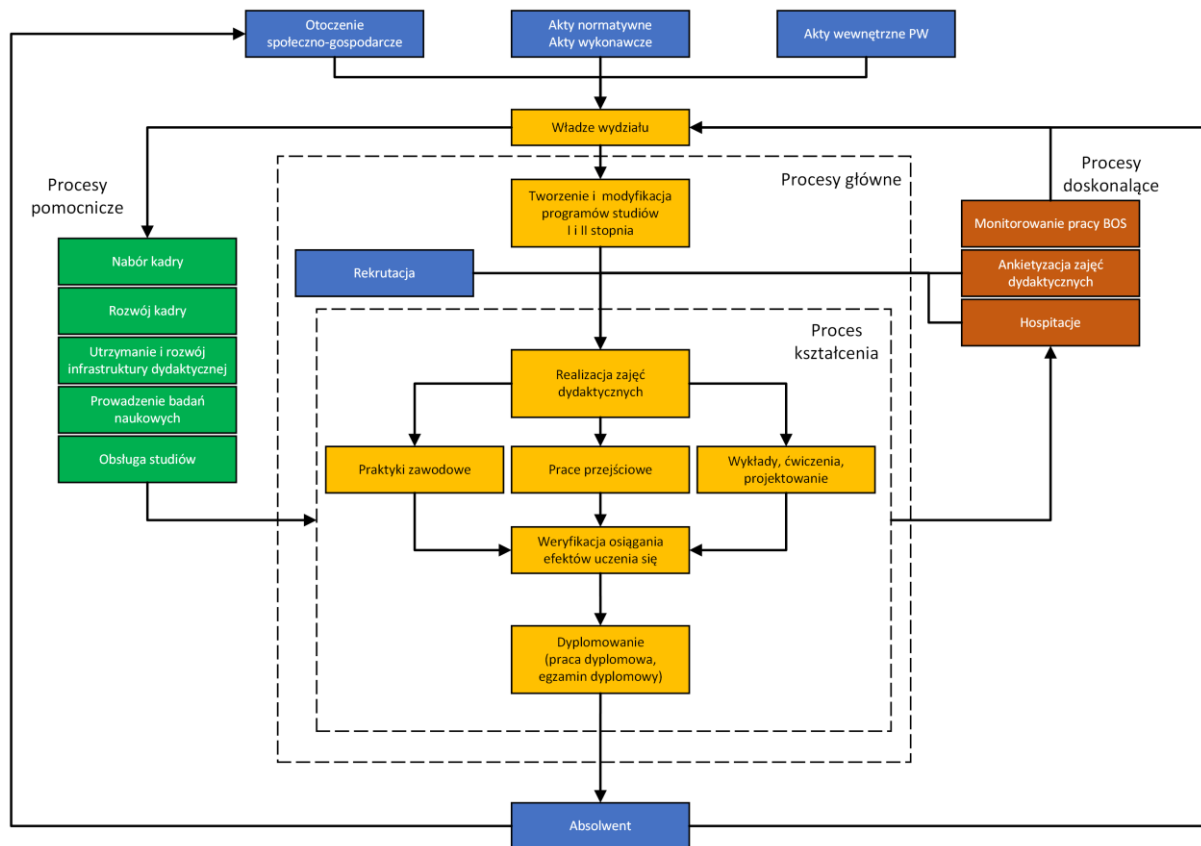
5.2. Zadania systemu

1. Identyfikacja i wprowadzanie dobrych praktyk w zakresie kształcenia.
2. Ujednolicanie procedur stosowanych na Wydziale.
3. Rozwój kadry.
4. Dostosowanie programu studiów do potrzeb otoczenia społeczno-gospodarczego.
5. Monitorowanie i ocena działania systemu.

5.3. Struktura

W działaniu systemu można wyróżnić procesy główne (tworzenie i modyfikacja programów studiów I i II stopnia, rekrutacja, prowadzenie zajęć dydaktycznych w tym obsada zajęć, realizacja praktyk i zajęć – wykładów, ćwiczeń audytoryjnych, ćwiczeń laboratoryjnych, ćwiczeń projektowych, prac przejściowych, weryfikację osiągnięcia efektów uczenia się, dyplomowanie), procesy pomocnicze (nabór kadry, rozwój kadry oraz utrzymanie, rozwój infrastruktury dydaktycznej, prowadzenie badań naukowych oraz obsługa studiów) oraz procesy doskonalące (ankietyzacja zajęć dydaktycznych, hospitacje oraz ankietyzacja BOS w zakresie obsługi studentów). Zależności między wymienionymi procesami zostały przedstawione na rys. 1.

	<p>Wydział Samochodów i Maszyn Roboczych Politechniki Warszawskiej</p>	Strona	14 z 55
	<p>Księga Jakości Kształcenia SiMR</p>	Wydanie	Trzecie 20.12.2023
<p>System Zapewniania Jakości Kształcenia PW zgodny z wymaganiami Polskiej Ramy Kwalifikacji</p>			



Rys. 1. Schemat struktury Systemu Zapewniania Jakości Kształcenia na Wydziale SiMR

5.4. Odpowiedzialność

WSZJK nadzoruje Dziekan przy pomocy wydziałowego pełnomocnika ds. jakości kształcenia.

Zakresy kompetencji uczestników procesów w zakresie zapewnienia działania WSZJK przedstawiają się w następujący sposób:

1) Dziekan Wydziału odpowiada za:

- powołanie pełnomocnika ds. jakości kształcenia,
- powoływanie grup zadaniowych dla realizacji działań związanych z jakością kształcenia,
- zorganizowanie (zapewnianie możliwości) prezentacji corocznego raportu dotyczącego jakości kształcenia na Wydziale na posiedzeniu Rady Wydziału,
- zapewnienie środków umożliwiających finansowanie (w razie potrzeby) udziału w hospitacjach emerytowanych profesorów, udziału w pracach egzaminatorów zewnętrznych, audytorów itp.,
- za przeprowadzenie ankietyzacji zajęć dydaktycznych,
- zapewnienie środków (finansowych) umożliwiających rozwój młodej kadry,

2) Prodziekan ds. nauczania odpowiada za:

- sprawy organizacji, funkcjonowania i jakości procesu dydaktycznego, w tym przestrzegania regulaminu studiów, standardów nauczania, przyjęć na studia, pensum dydaktycznego, a także nadzór merytoryczny nad ewidencją studiów na

	<p>Wydział Samochodów i Maszyn Roboczych Politechniki Warszawskiej</p>	Strona	15 z 55
	<p>Księga Jakości Kształcenia SIMR</p>	Wydanie	Trzecie
			20.12.2023
<p>System Zapewniania Jakości Kształcenia PW zgodny z wymaganiami Polskiej Ramy Kwalifikacji</p>			

studiach stacjonarnych i niestacjonarnych oraz przeprowadzanie odpowiednich analiz i przedkładanie propozycji zmian,


- nadzór nad ustalaniem i realizacją szczegółowego planu zajęć dydaktycznych prowadzonych na Wydziale,
- dokonywanie rozdziału zajęć dydaktycznych między jednostki organizacyjne Wydziału,
- organizację i realizację hospitacji,
- organizację przeglądów planów studiów i programów kształcenia,
- wprowadzenie jednolitych zasad procesu dyplomowania,
- wprowadzenie formalnych zasad studiowania,
- organizację przeglądów warunków prowadzenia zajęć dydaktycznych oraz warunków studiowania,
- opracowanie oferty dydaktycznej,
- sprawy studiów podyplomowych i kursów specjalnych oraz innych form kształcenia ustawicznego, w porozumieniu z ich Kierownikami,
- sprawy organizacji kształcenia cudzoziemców,
- nadzór nad działalnością wydawniczą dotyczącą dydaktyki,
- sprawy systemu biblioteczno-informacyjnego Wydziału, w porozumieniu z Prodziekanem ds. rozwoju i nauki,
- sprawy kształcenia w językach obcych (wspólnie z Prodziekanem ds. studenckich).

3) Prodziekan ds. studenckich odpowiada za:

- sprawy socjalno-bytowe, zdrowotne, sportu i rekreacji studentów,
- nadzór nad sprawami dotyczącymi stypendiów i nagród specjalnych dla studentów,
- podejmowanie, w zakresie określonym odrębnymi przepisami, decyzji w sprawach odpowiedzialności dyscyplinarnej studentów,
- nadzór nad organizacją i przebiegiem rekrutacji,
- nadzór nad organizacją praktyk studenckich (w porozumieniu z Prodziekanem ds. nauczania),
- inicjowanie działań związanych z rozszerzeniem oferty dydaktycznej Wydziału i jej realizacja na zewnątrz uczelni, w tym oferty dotyczącej kształcenia w ramach programów europejskich,
- sprawy kształcenia w językach obcych (wspólnie z Prodziekanem ds. nauczania).

4) Pełnomocnik ds. jakości kształcenia odpowiada za:

- analizowanie funkcjonowania procesów w zakresie kształcenia oraz procesów wspierających kształcenie pod kątem wprowadzenia ewentualnych ulepszeń, inspirowanie i koordynowanie działań mających na celu podnoszenie poziomu jakości kształcenia; wnioskowanie do Dziekana o powołanie grup zadaniowych związanych z wprowadzeniem na Wydziale nowych rozwiązań, sporządzanie planu działań mających na celu zapewnienie optymalnego poziomu lub podnoszenie jakości kształcenia oraz sprawowanie bieżącej kontroli nad realizowaniem wymienionych działań;
- analizowanie stanu prawnego Wydziału i Uczelni pod kątem potrzeb wprowadzenia nowych lub zmiany istniejących dokumentów Wydziałowego Systemu Zapewnienia Jakości Kształcenia, wydawanych na poziomie Wydziału;
- opracowywanie lub uczestniczenie w pracach nad opracowaniem dokumentów WSZJK wydawanych na poziomie Wydziału, sprawowanie nadzoru nad aktualnością

	<p>Wydział Samochodów i Maszyn Roboczych Politechniki Warszawskiej</p>	Strona	16 z 55
	<p>Księga Jakości Kształcenia SIMR</p>	Wydanie	Trzecie
			20.12.2023
<p>System Zapewniania Jakości Kształcenia PW zgodny z wymaganiami Polskiej Ramy Kwalifikacji</p>			

zatwierdzonych do stosowania dokumentów, prowadzenie archiwum podręcznego dokumentów WSZJK w zakresie nie zastrzeżonym dla jednostek administracji wydziałowej;


- zbieranie, gromadzenie i rozpowszechnianie informacji i wszelkich innych danych dotyczących działań w zakresie jakości kształcenia na Wydziale;
- organizowanie i koordynację działań prowadzących do akredytacji państwowej i środowiskowej kierunków studiów realizowanych na Wydziale (w tym pomoc w przygotowaniu raportu samooceny jednostki);
- pomoc w przeprowadzaniu na Wydziale procesu hospitacji zajęć dydaktycznych oraz procesów ankietyzacji prowadzonych na poziomie Wydziału;
- przeprowadzanie ocen funkcjonowania Wydziałowego Systemu Zapewnienia Jakości Kształcenia;
- przygotowanie okresowych sprawozdań dotyczących funkcjonowania WSZJK, w tym na posiedzenie Rady Wydziału;
- uczestniczenie w pracach Uczelnianej Rady ds. Jakości Kształcenia.

5) Komisja Rady Wydziału ds. dydaktyki odpowiada za:

- Analizowanie programów kształcenia realizowanych na Wydziale na wszystkich stopniach studiów pod kątem ich zgodności z przepisami wewnętrznymi oraz uchwałami Senatu PW;
- Analizowanie efektów kształcenia programów realizowanych na Wydziale pod kątem ich zgodności z zatwierdzonymi przez Senat efektami kształcenia zdefiniowanymi dla danych studiów;
- Proponowanie rozwiązań dotyczących działań doskonalących w zakresie realizowanych na Wydziale programów kształcenia;
- Opiniowanie wniosków kierowanych do Senatu lub JM Rektora dotyczących zmian w programach kształcenia oraz spraw formalnych i organizacyjnych związanych z wdrażaniem tych zmian;
- Opiniowanie wniosków o uruchomienie nowych przedmiotów;
- Koordynacja prac nad wprowadzaniem ulepszeń treści merytorycznych programów kształcenia, z uwzględnieniem opinii studentów, wymagań rynku pracy oraz możliwości materialnych i finansowych wydziału;
- Analizowanie przyjętych na uczelni procedur dyplomowania;
- Opiniowanie wniosków o zatrudnienie pracowników z grupy pracowników dydaktycznych;
- Opiniowanie wniosków o nagrody w obszarze dydaktyki;
- Współpraca z innymi komisjami lub zespołami w zakresie dydaktyki.

6) Kierownik zakładu odpowiada za:


- analizę (sugerowanie) potrzeb w zakresie hospitacji zajęć, za które zakład odpowiada,
- wykorzystanie wyników ankietyzacji zajęć dydaktycznych dla poprawy realizacji procesu dydaktycznego w ramach wewnętrznych możliwości zakładu,
- systematyczną analizę oraz bieżący nadzór nad realizacją planów studiów i programów kształcenia, w zakresie przedmiotów, których realizację zlecono zakładowi,
- systematyczną analizę oraz bieżący nadzór nad realizacją przyjętych na Wydziale zasad przeprowadzania zaliczeń i egzaminów, w zakresie przedmiotów (zajęć), których realizację zlecono zakładowi (pracownikom zakładu),

	Wydział Samochodów i Maszyn Roboczych Politechniki Warszawskiej	Strona	17 z 55
	Księga Jakości Kształcenia SIMR	Wydanie	Trzecie
			20.12.2023
System Zapewniania Jakości Kształcenia PW zgodny z wymaganiami Polskiej Ramy Kwalifikacji			

- terminowe zgłaszanie potrzeb w zakresie środków (finansowych) umożliwiających rozwój młodej kadry zakładu,
- terminowe zgłaszanie potrzeb w zakresie środków umożliwiających finansowanie udziału w hospitacjach emerytowanych profesorów, udziału w pracach egzaminatorów zewnętrznych, audytorów itp., w zakresie przedmiotów (zajęć), których realizację zlecono zakładowi (pracownikom zakładu),
- współpracę w opracowaniu strategii rozwoju naukowego kadry oraz programów doskonalenia kwalifikacji dydaktycznych nauczycieli akademickich, w celu uwzględnienia potrzeb (i wymagań) zakładu,
- bieżący nadzór nad warunkami prowadzenia zajęć dydaktycznych, których realizację zlecono zakładowi (pracownikom zakładu), gromadzenie i przekazywanie informacji zgłaszanych przez pracowników, a dotyczących tych warunków,
- współpracę z Dziekanem, opiekunami specjalności i Pełnomocnikiem ds. Jakości Kształcenia, w zakresie formułowania oferty dydaktycznej Wydziału.

7) Opiekun kierunku – do jego zakresu zadań, w szczególności należy:

- a) udział w pracach Komisji Rady Wydziału ds. dydaktyki;
- b) sprawowanie nadzoru nad programami kształcenia kierunku studiów, w tym:
 - ustalanie planu studiów danego kierunku we współpracy z Przewodniczącym Komisji Rady Wydziału ds. dydaktyki, Opiekunami Specjalności, innymi opiekunami kierunków studiów w tym:
 - przedmiotów ogólnowydziałowych realizowanych wspólnie dla wszystkich kierunków studiów,
 - przedmiotów kierunkowych,
 - przedmiotów specjalnościowych, oraz ich sekwencji;
 - ocena programu w odniesieniu do: wymagań PRK, wymagań Uczelni, analiza treści programowych przedmiotów oraz analiza metod i form nauczania realizowanych w ramach przedmiotów w kontekście planowanych do osiągnięcia efektów uczenia się;
 - sprawowanie nadzoru nad prawidłowym szacowaniem punktów ECTS przez osoby prowadzące przedmiot, wykładany na danym kierunku;
 - prowadzenie prac nad harmonizacją programu kształcenia danego kierunku studiów z innymi kierunkami prowadzonymi na Wydziale;
 - inicjowanie wprowadzanych zmian do programu wynikających z przeprowadzonych ocen;
 - opiniowanie tworzenia, likwidacji specjalności na danym kierunku studiów pod kątem zgodności z celami programu kształcenia;
 - współpraca z opiekunami specjalności w zakresie zapewnienia spójności programów realizowanych w ramach specjalności z ogólnymi celami kształcenia określonymi dla danego kierunku studiów;
- c) sprawowanie bieżącego nadzoru nad realizacją programów kształcenia kierunku studiów; w tym: analizowanie adekwatności uruchomionych przedmiotów, analizowanie osiągnięć studenta (prac dyplomowych) wobec planowanych do osiągnięcia efektów uczenia się;
- d) analizowanie zgłoszonych przez studentów i wykładowców potrzeb w zakresie programu kształcenia, proponowanie ewentualnych rozwiązań;
- e) prowadzenie dokumentacji programów kształcenia danego kierunku studiów;

	Wydział Samochodów i Maszyn Roboczych Politechniki Warszawskiej	Strona	18 z 55
	Księga Jakości Kształcenia SiMR	Wydanie	Trzecie
			20.12.2023
System Zapewniania Jakości Kształcenia PW zgodny z wymaganiami Polskiej Ramy Kwalifikacji			

- f) opiniowanie na prośbę Prodziekana ds. nauczania możliwości przeniesienia, wznowienia studentów na dany semestr studiów;
- g) weryfikacja proponowanych tematów prac dyplomowych pod kątem zgodności z kierunkiem studiów;
- h) przygotowanie sprawozdań na potrzeby Kierownictwa Wydziału, z zakresu funkcjonowania kierunku studiów, udział w pracach nad przygotowaniem raportów samooceny dla instytucji akredytujących szkolnictwo wyższe.

8) Opiekun specjalności odpowiada za:


- a) ustalanie we współpracy z opiekunem kierunku studiów przedmiotów dla danej specjalności oraz ich sekwencji w planie studiów, ocena przyjętych rozwiązań dla osiągnięcia planowanych efektów i celów kształcenia;
- b) ocenę programu danej specjalności w odniesieniu do: wymagań KRK, wymagań Uczelni, analiza treści programowych przedmiotów oraz analiza metod i form nauczania realizowanych w ramach przedmiotów w kontekście planowanych do osiągnięcia efektów kształcenia;
- c) sprawowanie nadzoru nad prawidłowym szacowaniem punktów ECTS przez osoby prowadzące przedmiot, wykładany na danym kierunku;
- d) inicjowanie wprowadzanych zmian do programu wynikających z przeprowadzonych ocen;
- e) sprawowanie bieżącego nadzoru nad realizacją programów kształcenia kierunku studiów w obrębie danej specjalności; w tym: analizowanie adekwatności uruchomionych przedmiotów, analizowanie osiągnięć studenta (prac dyplomowych) wobec planowanych do osiągnięcia efektów kształcenia;
- f) analizowanie zgłoszonych przez studentów i wykładowców potrzeb w zakresie programu kształcenia, proponowanie ewentualnych rozwiązań;
- g) przygotowanie sprawozdań na potrzeby Kierownictwa Wydziału, z zakresu funkcjonowania specjalności kierunku studiów, udział w pracach nad przygotowaniem raportów samooceny dla instytucji akredytujących szkolnictwo wyższe.

9) Kierownik przedmiotu odpowiada za:

- opracowanie regulaminów prowadzenia i zaliczania przedmiotu (zajęć) oraz bieżący nadzór nad realizacją przyjętych zasad,
- opracowanie treści przedmiotów,
- przeprowadzanie zaliczeń i egzaminów,
- aktualizację treści zajęć pod kątem rozwoju nauki, techniki a także obowiązujących przepisów,
- aktualizację sylabusów.

10) Pełnomocnik ds. praktyk studenckich odpowiada za:

- przyjmowanie i podpisywanie podań o praktyki zawodowe,
- weryfikację, podpisywanie i zaliczanie praktyk zawodowych na podstawie sprawozdania,
- wpisywanie zaliczenia praktyk zawodowych do systemu USOS,
- zarządzanie i administrację strony internetowej Wydziału odnośnie praktyk zawodowych,
- prowadzenie konsultacji dla studentów odnośnie praktyk zawodowych,

	Wydział Samochodów i Maszyn Roboczych Politechniki Warszawskiej	Strona	19 z 55
	Księga Jakości Kształcenia SiMR	Wydanie	Trzecie
			20.12.2023
System Zapewniania Jakości Kształcenia PW zgodny z wymaganiami Polskiej Ramy Kwalifikacji			

- organizowanie i prowadzenie na platformie spotkań studentów Wydziału SiMR z przedstawicielami firm w sprawie praktyk zawodowych. Spotkania mogą być realizowane zarówno w formie stacjonarnej jak i zdalnej.

5.5. Dokumentacja

1. Dokumentacja jest tworzona, aktualizowana i przechowywana (przez okres minimum 8 lat).
2. Za prowadzenie dokumentacji systemowej odpowiada pełnomocnik ds. jakości kształcenia.
3. Księga jakości w ogólnym zarysie przedstawia całość systemu.
4. Dokumentacja systemowa składa się z następujących elementów (rys. 2):
 - a) Wydziałowej Księgi Jakości Kształcenia, która jest podstawowym dokumentem WSZJK;
 - b) Procedur;
 - c) Instrukcji szczegółowych i dokumentów nadrzędnych (m.in. Ustawa o Nauce i Szkolnictwie Wyższym, Statut PW, Regulamin studiów w PW, Zarządzenia Rektora PW, Decyzje Rektora PW, Uchwały Senatu PW, decyzje i zarządzenia Dziekana, uchwały Rady Wydziału SiMR PW).
5. Dokumentacja systemowa prowadzona jest zgodnie z następującymi wymaganiami/zasadami:
 - wszystkie dokumenty systemu są nadzorowane (na obecnym etapie utworzono jeden dokument wspólny – obejmujący całość systemu);
 - nadzór nad dokumentami obejmuje:
 - sposób ich identyfikowania (poza KJ ustanowiona jest lista obowiązujących aktów prawnych),
 - zabezpieczanie (kopie bezpieczeństwa tworzone są na bieżąco) – każdy dokument ze zmianami podlega archiwizacji na co najmniej dwóch nośnikach,
 - wyszukiwanie (zapisy gromadzone są w podziale na lata), zachowywania zapisów (patrz zabezpieczanie)
 - oraz dysponowanie nimi (wszelkie zapisy gromadzone są przez pełnomocnika ds. jakości kształcenia – publikowanie informacji systemowych odbywa się za zgodą pełnomocnika ds. jakości kształcenia po ich pisemnym zatwierdzeniu, publikowanie innych zapisów odbywa się za zgodą autora).
6. Zatwierdzanie dokumentów pod kątem ich adekwatności odbywa się przez osoby odpowiedzialne za wykonywanie tych czynności.
7. Każdy dokument systemowy podlega sprawdzeniu przez pełnomocnika ds. jakości kształcenia.
8. Zmiany w WSZJK uchwała Rada Wydziału.
9. Księgę Jakości formalnie zatwierdza Dziekan.
10. Wszystkie dokumenty opisujące działanie systemu są przeglądane minimum raz do roku i w razie potrzeby aktualizowane.

	Wydział Samochodów i Maszyn Roboczych Politechniki Warszawskiej	Strona	20 z 55
	Księga Jakości Kształcenia SIMR	Wydanie	Trzecie
			20.12.2023
System Zapewniania Jakości Kształcenia PW zgodny z wymaganiami Polskiej Ramy Kwalifikacji			




Rys.2. Struktura dokumentacji systemowej.

5.6. Zasady wprowadzania zmian do WKJK


1. Zmiany w WKJK mogą wynikać ze zmian w przepisach nadrzędnych, mogą być wprowadzane na podstawie wniosków interesariuszy wewnętrznych lub zewnętrznych oraz być wynikiem przeglądów i działań korygujących.
2. Wnioski poddaje się analizie pod kątem konieczności wprowadzenia zmian.
3. Propozycje zmian w procedurach/formularzach opracowuje pełnomocnik ds. jakości kształcenia, a następnie podaje do wiadomości członkom Rady Wydziału.
4. Ewentualne uwagi należy zgłaszać do pełnomocnika ds. jakości kształcenia, który po ich analizie wprowadzi odpowiednie modyfikacje.
6. Ostateczną wersję zakresu zmian w WKJK pełnomocnik ds. jakości kształcenia prezentuje Radzie Wydziału, która podejmuje uchwałę o ich przyjęciu.

5.7. Przeglądy systemu i działania korygujące

1. Przeglądy systemu lub jego fragmentów odbywają się w zaplanowanych odstępach czasu na potrzeby samooceny wydziału i sprawozdania pełnomocnika ds. jakości kształcenia.
2. Zaleca się, aby przegląd był przeprowadzany nie rzadziej niż raz na rok.
3. Przegląd powinien obejmować ocenę możliwości doskonalenia i potrzebę wprowadzania zmian w systemie zarządzania jakością, łącznie z polityką jakości i celami dotyczącymi jakości.
4. Dane wejściowe do przeglądu stanowią aktualne kryteria samooceny wydziału sporządzanej dla Uczelnianej Rady Jakości Kształcenia.
5. Dane wyjściowe z przeglądu powinny obejmować wszelkie decyzje i działania związane z:
 - a) doskonaleniem skuteczności systemu,
 - b) doskonaleniem systemu powiązanych z wymaganiami interesariuszy;

	Wydział Samochodów i Maszyn Roboczych Politechniki Warszawskiej	Strona	21 z 55
	Księga Jakości Kształcenia SIMR	Wydanie	Trzecie
			20.12.2023
System Zapewniania Jakości Kształcenia PW zgodny z wymaganiami Polskiej Ramy Kwalifikacji			

- c) ew. potrzebnymi zasobami.
6. Przeglądy systemu są zapisywane.
 7. Działania korygujące lub zapobiegawcze wynikają bezpośrednio z wyników przeglądu.
 8. Jeśli wykryto niezgodności:
 - w etapie pierwszym należy ustalić ich przyczynę;
 - poinformować osoby odpowiedzialne w danym zakresie;
 - wykonać korekcję (usunąć niezgodność – o ile istnieje możliwość usunięcia);
 - zaplanować działania korygujące;
 - ocenić wpływ działań korygujących na działanie systemu.
 9. Jeśli wykryto możliwość wystąpienia potencjalnej niezgodności:
 - w etapie pierwszym należy dokonać szczegółowej analizy możliwości wystąpienia niezgodności;
 - poinformować osoby odpowiedzialne w danym zakresie;
 - (o ile stwierdzono konieczność) podjąć działania zapobiegawcze.
 10. W obu przypadkach wyniki podjętych działań mogą finalnie doprowadzić do wprowadzenia zmian w dokumentacji systemowej.

	Wydział Samochodów i Maszyn Roboczych Politechniki Warszawskiej	Strona	22 z 55
	Księga Jakości Kształcenia SIMR	Wydanie	Trzecie
			20.12.2023
System Zapewniania Jakości Kształcenia PW zgodny z wymaganiami Polskiej Ramy Kwalifikacji			

6. Tworzenie i modyfikacja programów studiów

6.1. Program studiów – tworzenie

6.1.1. Wymagania prawne regulujące proces:

1. Aktualna Uchwała Senatu Politechniki Warszawskiej w sprawie ustalania programów studiów w Politechnice Warszawskiej
2. Aktualne zarządzenie Rektora Politechniki Warszawskiej w sprawie procedury tworzenia studiów, zaprzestania prowadzenia studiów oraz procedury wprowadzania zmian w programie studiów

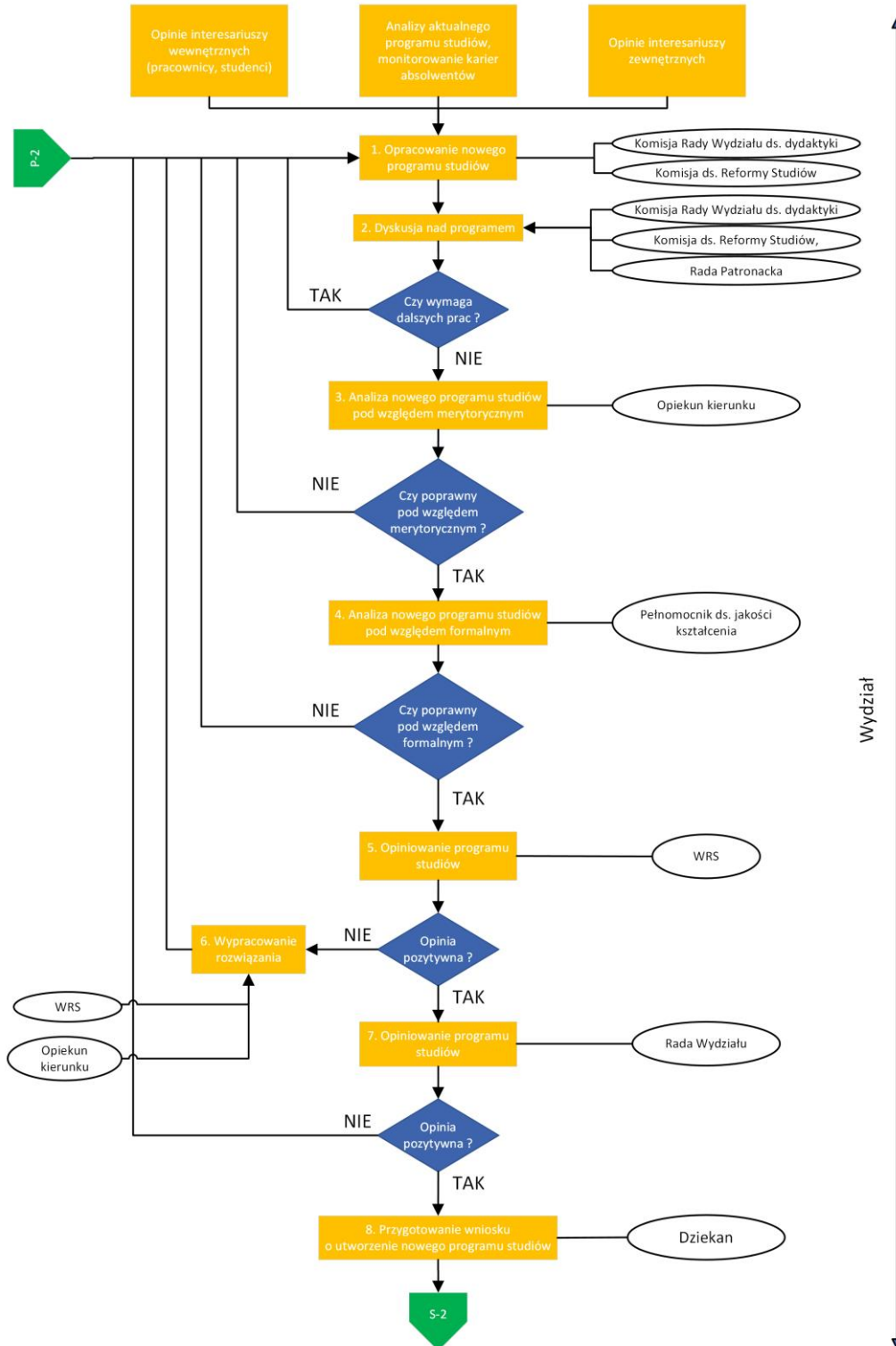
6.1.2. Właściciel procesu:


1. Prodziekan ds. nauczania

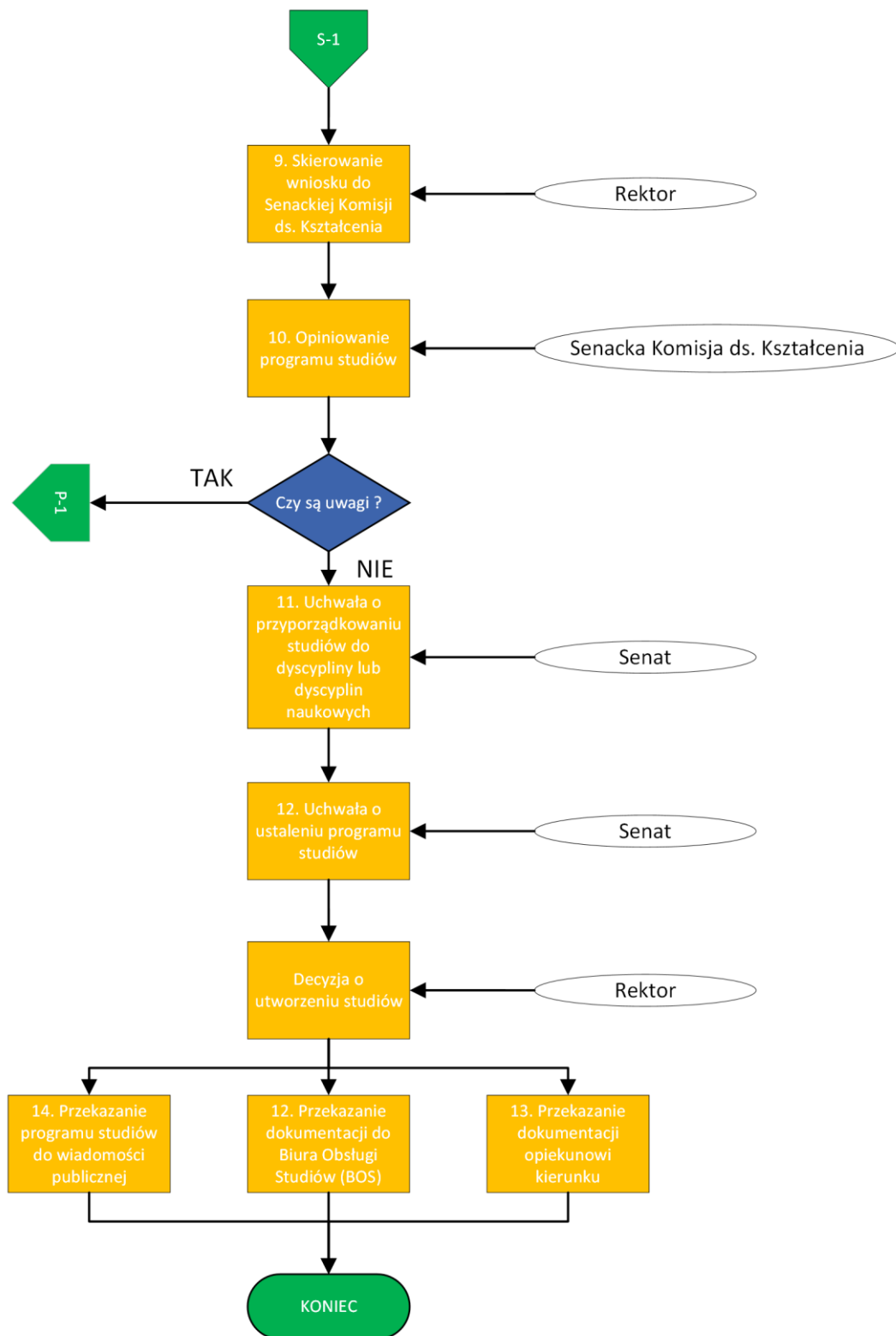
6.1.3. Zasady:


1. Inicjatywa/propozycja utworzenia nowego programu studiów może wyjść od:
 - władz wydziału (dziekana, prodziekanów);
 - pracowników dydaktycznych lub dydaktyczno-badawczych;
 - interesariuszy wewnętrznych (np. Wydziałowa Rada Studentów)
 - interesariuszy zewnętrznych (np. Rada Patronacka).
2. Prace nad nowym programem prowadzi Komisja Rady Wydziału ds. dydaktyki, Komisja ds. Reformy Studiów oraz Rada Patronacka Wydziału (charakter konsultacyjny).
3. Nowy program studiów podlega opiniowaniu przez opiekuna kierunku, pełnomocnika ds. jakości kształcenia (pod względem formalnym), Komisję Rady Wydziału ds. dydaktyki i Wydziałową Radę Samorządu Studenckiego.

6.1.4. Procedura:



	Wydział Samochodów i Maszyn Roboczych Politechniki Warszawskiej	Strona	24 z 55
	Księga Jakości Kształcenia SIMR	Wydanie	Trzecie
			20.12.2023
System Zapewniania Jakości Kształcenia PW zgodny z wymaganiami Polskiej Ramy Kwalifikacji			



	Wydział Samochodów i Maszyn Roboczych Politechniki Warszawskiej	Strona	25 z 55
	Księga Jakości Kształcenia SIMR	Wydanie	Trzecie
			20.12.2023
System Zapewniania Jakości Kształcenia PW zgodny z wymaganiami Polskiej Ramy Kwalifikacji			

6.2. Program studiów – zmiany

6.2.1. Wymagania prawne regulujące proces:


1. Aktualna Uchwała Senatu Politechniki Warszawskiej w sprawie ustalania programów studiów w Politechnice Warszawskiej
2. Aktualne zarządzenie Rektora Politechniki Warszawskiej w sprawie procedury tworzenia studiów, zaprzestania prowadzenia studiów oraz procedury wprowadzania zmian w programie studiów

6.2.2. Właściciel procesu:

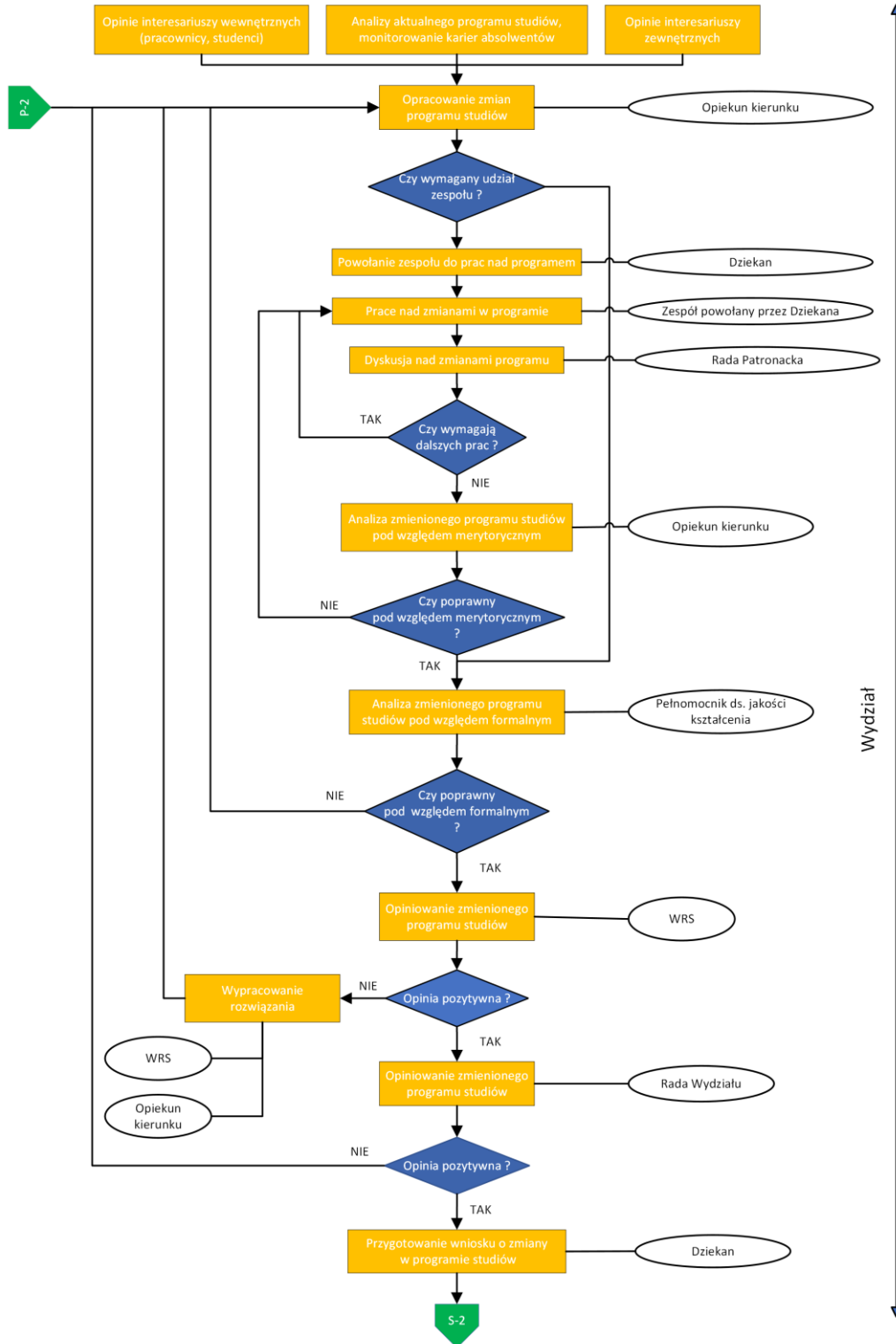
1. Prodzikan ds. nauczania


6.2.3. Zasady:

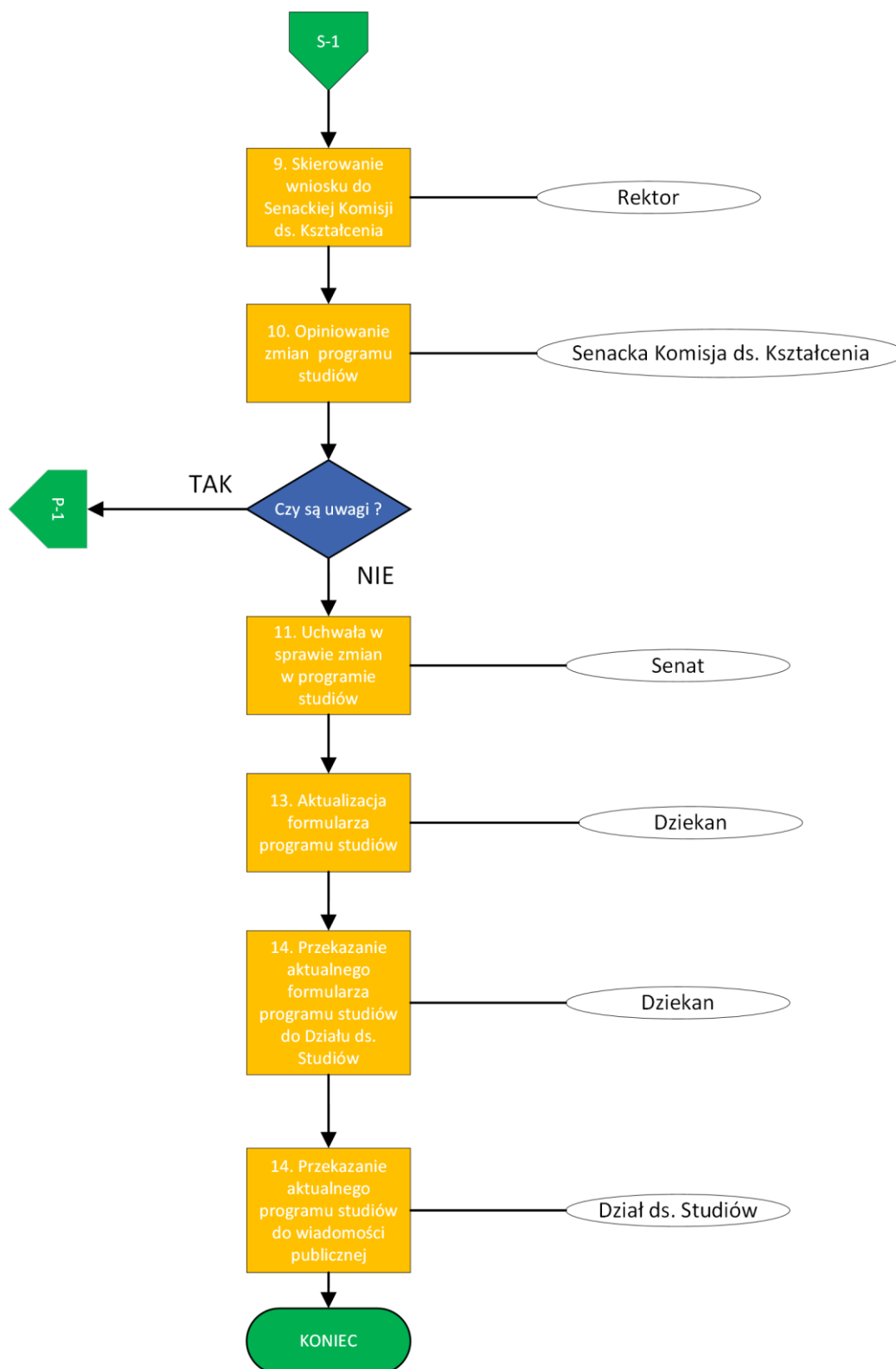
1. Program studiów podlega ciągłemu udoskonalaniu.
2. Zmiany w programie studiów wynikają m.in. z prowadzonych analiz rynku pracy, karier absolwentów, rozwoju nauki.
3. Propozycja zmian w programie studiów może wyjść od:
 - władz wydziału (dziekana, prodziekanów);
 - pracowników dydaktycznych lub dydaktyczno-badawczych;
 - interesariuszy wewnętrznych (np. Wydziałowa Rada Studentów)
 - interesariuszy zewnętrznych (np. Rada Patronacka, otoczenie społeczno-gospodarcze).
4. Prace nad zmianami w programie prowadzi Komisja Rady Wydziału ds. dydaktyki, Komisja ds. Reformy Studiów, Rada Patronacka (charakter konsultacyjny).
5. Zmiany w programie studiów podlegają opiniowaniu przez opiekuna kierunku, pełnomocnika ds. jakości kształcenia, Komisję Rady Wydziału ds. dydaktyki i Wydziałową Radę Samorządu Studenckiego.


	Wydział Samochodów i Maszyn Roboczych Politechniki Warszawskiej	Strona	26 z 55
	Księga Jakości Kształcenia SiMR	Wydanie	Trzecie
			20.12.2023
System Zapewniania Jakości Kształcenia PW zgodny z wymaganiami Polskiej Ramy Kwalifikacji			

6.2.4. Procedura:



	Wydział Samochodów i Maszyn Roboczych Politechniki Warszawskiej	Strona	27 z 55
	Księga Jakości Kształcenia SIMR	Wydanie	Trzecie
			20.12.2023
System Zapewniania Jakości Kształcenia PW zgodny z wymaganiami Polskiej Ramy Kwalifikacji			



	Wydział Samochodów i Maszyn Roboczych Politechniki Warszawskiej	Strona	28 z 55
	Księga Jakości Kształcenia SIMR	Wydanie	Trzecie
			20.12.2023
System Zapewniania Jakości Kształcenia PW zgodny z wymaganiami Polskiej Ramy Kwalifikacji			

6.3. Przegląd programu studiów

6.3.1. Wymagania prawne regulujące proces:


1. Aktualna uchwała Senatu Politechniki Warszawskiej w sprawie Uczelnianego Systemu Zapewniania Jakości Kształcenia Politechniki Warszawskiej

6.3.2. Właściciel procesu

1. Prodziekan ds. nauczania

6.3.3. Zasady:

1. Program studiów podlega okresowym przeglądom.
2. Przegląd może wynikać ze zmian w przepisach prawnych lub może zostać uruchomiony w odpowiedzi na wniosek interesariuszy wewnętrznych bądź zewnętrznych.
3. Wyróżnia się następujące rodzaje przeglądów:
 - a) Przegląd pod kątem formalno-prawnym
 - b) Przegląd pod kątem zgodności efektów kształcenia z potrzebami formułowanych przez interesariuszy zewnętrznych.
 - c) Przegląd zgodności efektów kształcenia z potrzebami formułowanych przez interesariuszy wewnętrznych
4. Wyniki przeglądu w formie raportu są przedstawiane Prodziekanowi ds. nauczania, który podejmuje odpowiednie działania związane z wprowadzeniem stosownych zmian.

	Wydział Samochodów i Maszyn Roboczych Politechniki Warszawskiej	Strona	29 z 55
	Księga Jakości Kształcenia SiMR	Wydanie	Trzecie
			20.12.2023
System Zapewniania Jakości Kształcenia PW zgodny z wymaganiami Polskiej Ramy Kwalifikacji			


6.4. Ocena realizacji programów studiów i wprowadzanie zmian w przedmiotach

6.4.1. Właściciel procesu:

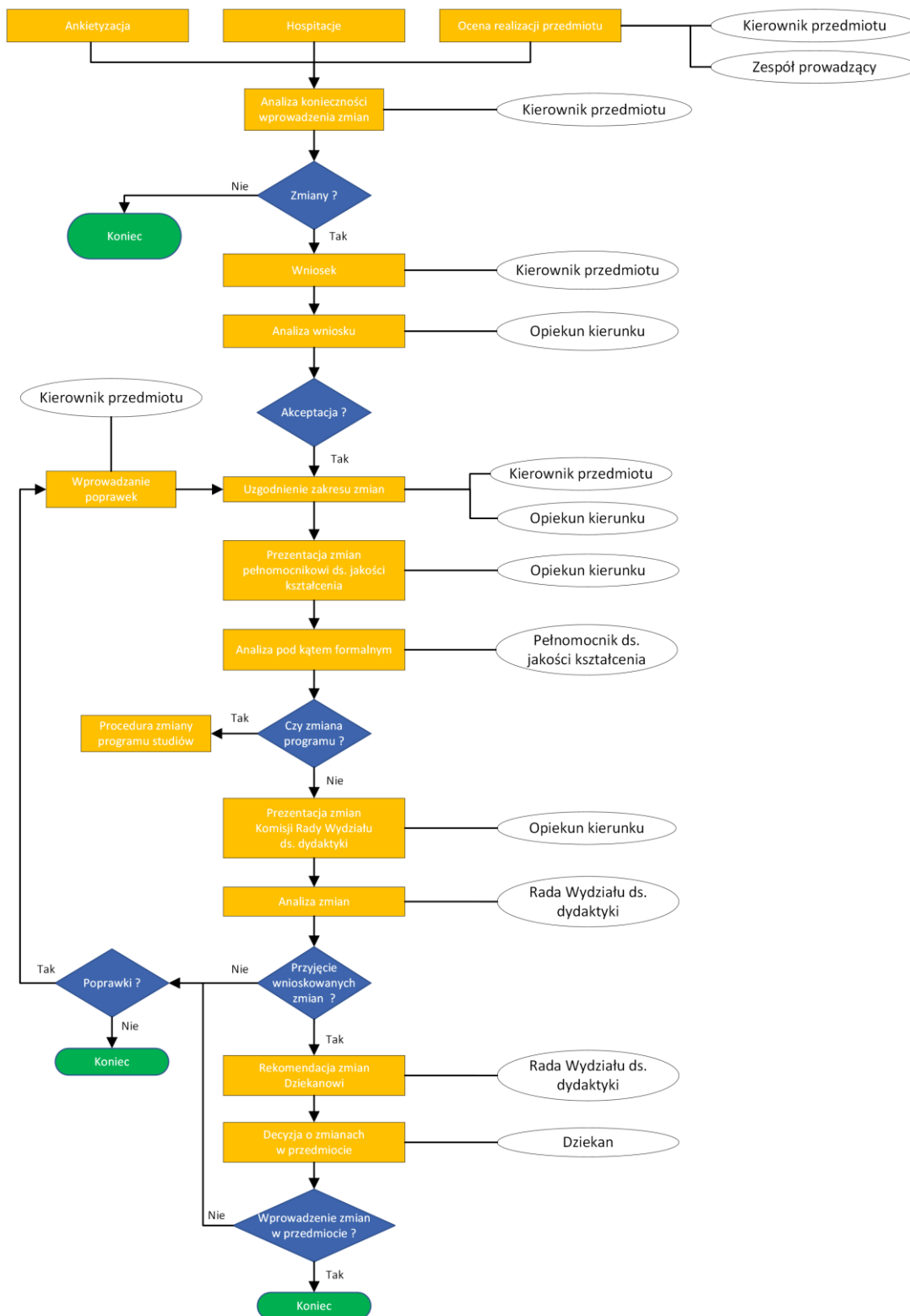
1. Prodzikan ds. nauczania


6.4.2. Zasady:

1. Realizacja programów studiów podlega ocenie na podstawie:
 - 1.1. Monitorowania procesów kształcenia za pomocą hospitacji i ankietyzacji.
 - 1.2. Oceny realizacji przedmiotów przez osoby prowadzące zajęcia w zakresie jakości, skuteczności i osiągnięcia efektów uczenia się przez studentów.
2. Oceny realizacji przedmiotu dokonuje kierownik przedmiotu.
3. Jeżeli zajęcia w ramach przedmiotu prowadzi kilka osób, to oceny dokonuje kierownik po konsultacji z tymi osobami.
4. Efektem oceny realizacji przedmiotu może być wniosek dotyczący zmian w przedmiocie. Zmiany mogą dotyczyć treści lub metod kształcenia, ale nie mogą nieść za sobą konieczności zmiany programu studiów. Mogą one wynikać m.in. z rozwoju nauki lub zmian w otoczeniu społeczno-gospodarczym.

	Wydział Samochodów i Maszyn Roboczych Politechniki Warszawskiej	Strona	30 z 55
	Księga Jakości Kształcenia SIMR	Wydanie	Trzecie
			20.12.2023
System Zapewniania Jakości Kształcenia PW zgodny z wymaganiami Polskiej Ramy Kwalifikacji			

6.4.3. Procedura wprowadzania zmian w przedmiocie:



	Wydział Samochodów i Maszyn Roboczych Politechniki Warszawskiej	Strona	31 z 55
	Księga Jakości Kształcenia SiMR	Wydanie	Trzecie
			20.12.2023
System Zapewniania Jakości Kształcenia PW zgodny z wymaganiami Polskiej Ramy Kwalifikacji			

6.5. Udostępnianie studentom i kandydatom na studia informacji o ofercie dydaktycznej

6.5.1. Właściciel procesu:

1. Prodzikan ds. studenckich

6.5.2. Zasady:

1. Informacje o ofercie dydaktycznej zamieszczane są na stronie Wydziału SiMR.
2. Informacje na temat studiów prowadzonych na wydziale SiMR znajdują się również w systemie ePW Asystent. Znajduje się w nim opis programu wraz z sylwetką absolwenta, efekty uczenia się oraz plan studiów.
3. Informacje na temat przedmiotów znajdują się w systemie USOS.
4. Regulaminy przedmiotów są dostępne dla studentów w systemie USOSweb.

6.5.3. Procedura:

1. Przygotowanie informacji do opublikowania.
2. Weryfikacja informacji przeznaczonych do opublikowania.
3. Wprowadzenie informacji na stronę wydziału SiMR.
4. Przekazanie informacji do Biura ds. Studiów celem wprowadzenia ich do systemu ePW Asystent, w którym publikowane są programy studiów.

7. Organizacja studiów i realizacja procesu kształcenia

7.1. Rekrutacja

7.1.1. Wymagania prawne regulujące proces:

1. Aktualna Uchwała Senatu Politechniki Warszawskiej w sprawie zasad przyjmowania na studia I stopnia w Politechnice Warszawskiej laureatów oraz finalistów niektórych olimpiad.
2. Aktualna Uchwała Senatu Politechniki Warszawskiej w sprawie warunków i trybu rekrutacji na jednolite studia magisterskie oraz studia pierwszego i drugiego stopnia, profili kształcenia oraz form tych studiów na poszczególnych kierunkach, prowadzonych w roku akademickim.
3. Aktualny Regulamin Studiów w Politechnice Warszawskiej.
4. Aktualna decyzja Rektora Politechniki Warszawskiej w sprawie ustalenia liczby miejsc na pierwszym semestrze studiów stacjonarnych i niestacjonarnych pierwszego stopnia, jednolitych studiów magisterskich oraz studiów stacjonarnych i niestacjonarnych drugiego stopnia w roku akademickim.
5. Aktualna decyzja Rektora Politechniki Warszawskiej w sprawie powołania Komisji Rekrutacyjnych w Politechnice Warszawskiej

7.1.2. Właściciel procesu:

1. Prodzikan ds. studenckich

7.1.3. Zasady:

1. Zasady ogólne rekrutacji określa Uchwała Senatu PW na dany rok akademicki.

	<p style="text-align: center;">Wydział Samochodów i Maszyn Roboczych Politechniki Warszawskiej</p>	Strona	32 z 55
	<p style="text-align: center;">Księga Jakości Kształcenia SiMR</p>	Wydanie	Trzecie
			20.12.2023
System Zapewniania Jakości Kształcenia PW zgodny z wymaganiami Polskiej Ramy Kwalifikacji			

2. Limity przyjęć kandydatów na studia w danym roku akademickim określa Rektor na wniosek dziekana, który ustala je z udziałem prorektora ds. studenckich, prorektora ds. nauczania oraz przewodniczącego Komisji Rekrutacyjnej Wydziału Samochodów i Maszyn Roboczych.
3. Prodziekan ds. studenckich przedstawia dziekanowi propozycje członków Komisji Rekrutacyjnej Wydziału SiMR w tym przewodniczącego, sekretarza i członka.
4. Po akceptacji dziekan przekazuje propozycje członków Komisji Rekrutacyjnej Wydziału Samochodów i Maszyn Roboczych do Rektora Politechniki Warszawskiej.
5. Komisję Rekrutacyjną Wydziału Samochodów i Maszyn Roboczych powołuje Rektor Politechniki Warszawskiej wydając stosowną decyzję.
6. Informacje dotyczące procesu rekrutacji, w tym m.in. harmonogram rekrutacji oraz jej warunki są podawane są do publicznej wiadomości na stronie Politechniki Warszawskiej i na stronie Wydziału Samochodów i Maszyn Roboczych.
7. Wytyczne dla Komisji Rekrutacyjnej – obowiązujące procedury rekrutacji – są przekazywane i omawiane na zebraniach organizowanych przez Przewodniczącego Międzywydziałowej Komisji Rekrutacyjnej ds. przyjęć na studia. Z ramienia Wydziału Samochodów i Maszyn Roboczych w zebraniach uczestniczy prodziekan ds. studenckich, przewodniczący i sekretarz Komisji Rekrutacyjnej ds. przyjęć na studia.
8. Proces rekrutacji jest obsługiwany przez system informatyczny.
9. Po zakończonej rekrutacji jest przygotowywany protokół przyjęć na studia.
10. Prorektor ds. studenckich prezentuje Radzie Wydziału wyniki zakończonej rekrutacji.
11. Szczegółowe informacje nt wyników rekrutacji są publikowane w sprawozdaniu dziekana.

7.2. Uznawanie efektów uczenia się nabytych w trybie nieformalnym i pozaformalnym

7.2.1. Wymagania prawne regulujące proces:


1. Aktualna uchwała Senatu PW w sprawie dostosowania organizacji potwierdzania efektów uczenia się do wymagań określonych w art. 71 ustawy z dnia 20 lipca 2018 r. Prawo o szkolnictwo wyższym i nauce

7.2.2. Właściciel procesu:

1. Prodziekan ds. dydaktycznych

7.2.3. Zasady:

1. Uznawanie efektów uczenia się nabytych w trybie nieformalnym i pozaformalnym odbywa się zgodnie z postępowaniem opisanym przez uchwałę senatu PW i jej załączniki.

	<p>Wydział Samochodów i Maszyn Roboczych Politechniki Warszawskiej</p>	Strona	33 z 55
	<p>Księga Jakości Kształcenia SiMR</p>	Wydanie	Trzecie
			20.12.2023
<p>System Zapewniania Jakości Kształcenia PW zgodny z wymaganiami Polskiej Ramy Kwalifikacji</p>			

7.3. Obsada zajęć dydaktycznych

7.3.1. Wymagania prawne regulujące proces


1. Aktualne zarządzenie Rektora PW w sprawie ustalenia Regulaminu pracy Politechniki Warszawskiej
2. Aktualne stanowisko Senatu PW w sprawie wytycznych w zakresie prac dyplomowych w Politechnice Warszawskiej

7.3.2. Właściciel procesu


1. Prodziekan ds. nauczania

7.3.3. Zasady

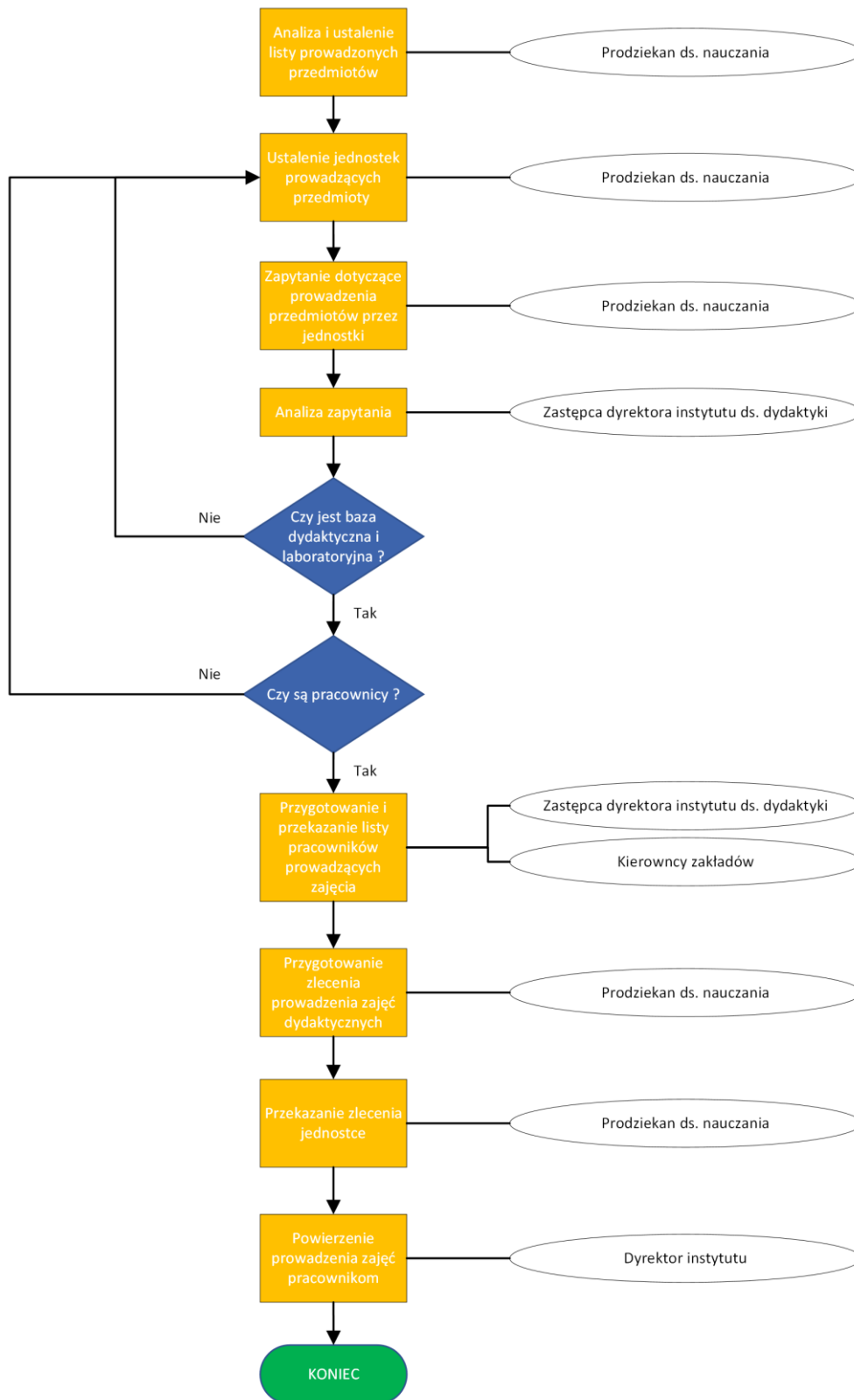
1. Przedmioty prowadzone na wydziale wynikają z programów prowadzonych przez Wydział studiów.
2. Lista przedmiotów prowadzonych na wydziale w danym semestrze jest ustalana przez Prodziekana ds. nauczania.
3. Wybór jednostki, której może zostać powierzone prowadzenie zajęć odbywa się na podstawie:
 - a) zgodności tematyki działalności naukowej i dydaktycznej jednostki,
 - b) kompetencji zatrudnionych w danej jednostce pracowników.
4. Realizacja przedmiotu znajdującego się w programie studiów może być powierzona:
 - a) instytutowi Wydziału, którego zakres działalności dydaktycznej i naukowej, posiadana infrastruktura i kompetencje kadry, pokrywają się z tematyką przedmiotu;
 - b) podstawowym i pozawydziałowym jednostkom Uczelni, specjalizującym się w tematyce przedmiotu, m.in. Wydziałowi Fizyki, Wydziałowi Matematyki i Nauk Informacyjnych, Wydziałowi Administracji i Nauk Społecznych, Studium Języków Obcych, Studium Wychowania Fizycznego i Sportu.
5. Jednostki/pracowników, którym zostanie powierzone prowadzenie zajęć, ustala zastępca dyrektora instytutu właściwy ds. dydaktyki.
6. Wykłady mogą być prowadzone przez pracowników posiadających co najmniej stopień naukowy doktora, którego dorobek jest związany z tematyką danego przedmiotu.
7. W wyjątkowych przypadkach, za zgodą Rady Wydziału, prowadzenie wykładu na studiach I stopnia może być powierzone doświadczonemu pracownikowi, nieposiadającemu stopnia naukowego doktora, ale posiadającemu znaczną wiedzę praktyczną w zakresie prowadzonego przedmiotu.
8. W celu doskonalenia warsztatu dydaktycznego młodzi pracownicy Wydziału (w tym: doktoranci na wyższych latach studiów) mogą współuczestniczyć w prowadzeniu wykładu dla studentów, pod opieką koordynatora danego przedmiotu.
9. Ćwiczenia audytoryjne, laboratoryjne, projektowe są prowadzone zarówno przez:
 - a) nauczycieli akademickich posiadających co najmniej stopień naukowy doktora,
 - b) doświadczonych nauczycieli zatrudnionych na stanowisku wykładowcy i starszego wykładowcy,


	<p>Wydział Samochodów i Maszyn Roboczych Politechniki Warszawskiej</p>	Strona	34 z 55
	<p>Księga Jakości Kształcenia SiMR</p>	Wydanie	Trzecie
			20.12.2023
<p>System Zapewniania Jakości Kształcenia PW zgodny z wymaganiami Polskiej Ramy Kwalifikacji</p>			

- c) nauczycieli zatrudnionych na stanowisku asystenta i doktorantów, po ukończeniu przez nich Seminarium Pedagogicznego.
10. Osobami uprawnionymi do kierowania pracami dyplomowymi studentów Wydziału SiMR są wszyscy pracownicy Wydziału z tym, że:
- a) promotorem pracy dyplomowej inżynierskiej lub licencjackiej powinna być osoba posiadająca co najmniej tytuł zawodowy magistra i aktualny dorobek naukowy bądź zawodowy w zakresie dyscypliny, do której jest przyporządkowany kierunek studiów, w ramach którego jest realizowana praca dyplomowa
 - b) promotorem pracy dyplomowej magisterskiej powinna być osoba posiadająca co najmniej stopień naukowy doktora i aktualny dorobek naukowy bądź zawodowy w zakresie dyscypliny do której przyporządkowany jest kierunek studiów, w ramach którego realizowana jest praca dyplomowa.
11. Powierzenie zajęć przez Prodziekana ds. nauczania danej jednostce (instytutowi, jednostce pozawydziałowej, jednostce podstawowej) odbywa się na podstawie przygotowanego zlecenia prowadzenia zajęć dydaktycznych.

	Wydział Samochodów i Maszyn Roboczych Politechniki Warszawskiej	Strona	35 z 55
	Księga Jakości Kształcenia SIMR	Wydanie	Trzecie
			20.12.2023
System Zapewniania Jakości Kształcenia PW zgodny z wymaganiami Polskiej Ramy Kwalifikacji			

7.3.4. Procedura



	Wydział Samochodów i Maszyn Roboczych Politechniki Warszawskiej	Strona	36 z 55
	Księga Jakości Kształcenia SIMR	Wydanie	Trzecie
			20.12.2023
System Zapewniania Jakości Kształcenia PW zgodny z wymaganiami Polskiej Ramy Kwalifikacji			

7.4. Wybór specjalności

7.4.1. Wymagania prawne regulujące proces:


1. Aktualny Regulamin studiów w Politechnice Warszawskiej

7.4.2. Właściciel procesu:

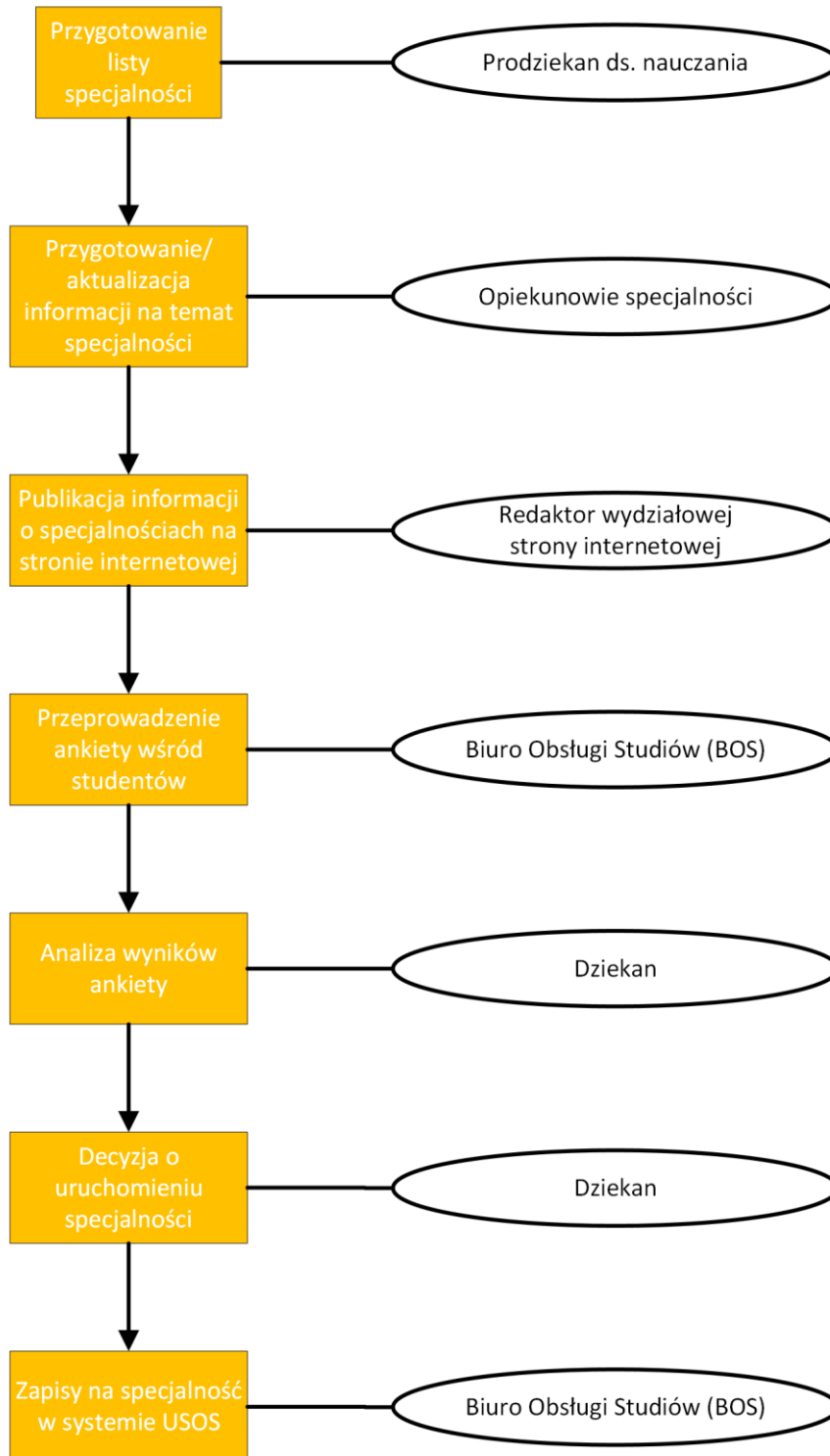
1. Prodzikan ds. nauczania


7.4.3. Zasady:

1. Lista specjalności do wyboru ogłaszana jest w piątym semestrze.
2. Szczegółowe informacje na temat specjalności (w formie prezentacji) publikowane są na stronie internetowej wydziału.
3. Za przygotowanie informacji na temat specjalności odpowiadają opiekunowie specjalności.
4. Decyzję o uruchomieniu specjalności podejmuje Dziekan.
5. Podstawą do podjęcia decyzji są wyniki ankiety przeprowadzonej wśród studentów (liczba studentów deklarujących chęć zapisania się na daną specjalność), liczba studentów zarejestrowanych na V semestr oraz sytuacja finansowa wydziału.
6. W zależności od liczby studentów, która zadeklaruje chęć zapisania się na daną specjalność może zostać wprowadzony limit miejsc.
7. Zapisy na uruchomione specjalności odbywają się w systemie USOS. Termin zapisów jest podawany z odpowiednim wyprzedzeniem.
8. Jeżeli liczba zapisanych studentów przewyższa liczbę miejsc, to o przyjęciu studenta na daną specjalność decyduje jego średnia ocen.
9. Jeżeli student nie zostanie przyjęty na daną specjalność ze względu na zbyt niską średnią ocen, to zostaje zapisany do innej specjalności.

	Wydział Samochodów i Maszyn Roboczych Politechniki Warszawskiej	Strona	37 z 55
	Księga Jakości Kształcenia SIMR	Wydanie	Trzecie
			20.12.2023
System Zapewniania Jakości Kształcenia PW zgodny z wymaganiami Polskiej Ramy Kwalifikacji			

7.4.4. Procedura:



	Wydział Samochodów i Maszyn Roboczych Politechniki Warszawskiej	Strona	38 z 55
	Księga Jakości Kształcenia SIMR	Wydanie	Trzecie
			20.12.2023
System Zapewniania Jakości Kształcenia PW zgodny z wymaganiami Polskiej Ramy Kwalifikacji			

7.5. Zapisywanie się na zajęcia prowadzone na kierunku studiów

7.5.1. Wymagania prawne regulujące proces:


1. Aktualny Regulamin studiów w Politechnice Warszawskiej

7.5.2. Właściciel procesu:

1. Prodzikan ds. nauczania

7.5.3. Zasady:

1. Studenci mają obowiązek zapisywania się na wszystkie zajęcia prowadzone w ramach planu studiów na danym kierunku i danym semestrze.
2. Zapisy na zajęcia odbywają się w systemie USOS.
3. Zapisy rozpoczynają się i kończą przed rozpoczęciem semestru, w którym zgodnie z planem studiów prowadzone są dane zajęcia.
4. Zapisy odbywają się w dwóch turach.
 - a. I tura dotyczy zapisów na przedmioty bieżące, czyli odbywające się na semestrze, na który zapisany jest student.
 - b. II tura dotyczy zapisów na przedmioty powtarzane.
5. Liczba osób w grupie nie może przekroczyć 30.
6. Zaleca się, aby studenci zapisywali się na zajęcia prowadzone na ich kierunku i w jednej grupie dziekańskiej.
7. Jeżeli w po zakończeniu zapisów okaże się, że liczba osób w grupie jest mniejsza od minimalnej, to grupa nie zostanie utworzona, a studenci zostaną przepisani do innych grup (po wcześniejszych konsultacjach).
8. Jeżeli w po zakończeniu zapisów okaże się, że wszystkie zaplanowane grupy są pełne, a mimo to są studenci nieprzypisani do żadnej z grup, to po konsultacjach z kierownikiem przedmiotu może zostać utworzona dodatkowa grupa dziekańska.

	<p style="text-align: center;">Wydział Samochodów i Maszyn Roboczych Politechniki Warszawskiej</p>	Strona	39 z 55
	<p style="text-align: center;">Księga Jakości Kształcenia SiMR</p>	Wydanie	Trzecie
			20.12.2023
System Zapewniania Jakości Kształcenia PW zgodny z wymaganiami Polskiej Ramy Kwalifikacji			

7.6. Praktyki zawodowe

7.6.1. Wymagania prawne regulujące proces:


1. Aktualne zarządzenie Rektora Politechniki Warszawskiej w sprawie wprowadzenia Regulaminu organizacji i finansowania obowiązkowych praktyk zawodowych objętych programem studiów I i II stopnia, jednolitych studiów magisterskich, stacjonarnych i niestacjonarnych
2. Aktualna decyzja Dziekana Wydziału Samochodów i Maszyn Roboczych w sprawie powołania pełnomocnika ds. praktyk studenckich.
3. Aktualne zarządzenie Dziekana SiMR PW (obecnie: nr 3/2022 z dnia 4 kwietnia 2022 r.) w sprawie powołania Rady Patronackiej Wydziału SiMR PW.
4. Aktualne zarządzenie Dziekana SiMR PW (obecnie: nr 4/2022 z dnia 30 czerwca 2022 r.) w sprawie zasad dofinansowania obowiązkowych praktyk studenckich.

7.6.2. Właściciel procesu

1. Prodzikan ds. studenckich

7.6.3. Zasady:

1. Celem praktyki studenckiej jest zapoznanie się studenta z zagadnieniami praktycznymi odpowiadającymi ogólnie profilowi kształcenia na wydziale SiMR PW.
2. Praktyki należy odbyć w czasie trwania studiów inżynierskich (praktyka zawodowa).
3. Minimalny wymiar czasowy obowiązkowych praktyk studenckich na studiach I stopnia i II stopnia wynosi 160 godzin (20 dni roboczych po 8 godzin dziennie).
4. Praktykom obowiązkowym przypisuje się 4 punkty ECTS lecz nie wlicza się ich do ogólnej sumy punktów.
5. Studenci na studiach stacjonarnych oraz niestacjonarnych mają obowiązek odbyć i zaliczyć następujące 4-tygodniowe praktyki:
 - praktykę zawodową (po 3 roku studiów I stopnia, najpóźniej przed uzyskaniem absolutorium),
 - praktykę dyplomową (na 2 roku studiów II stopnia, najpóźniej przed uzyskaniem absolutorium) – nie dotyczy kierunku Inżynieria Mechaniczna.
6. Opiekunem praktyki zawodowej jest pełnomocnik dziekana ds. praktyk studenckich.
7. Praktyki studenckie są realizowane głównie na podstawie porozumień pomiędzy Politechniką Warszawską a zakładami pracy. Możliwe są również inne formy realizowania praktyk studenckich.
8. Wytyczne zaliczenia praktyki dyplomowej można uzyskać od Zastępcy Dyrektora ds. Dydaktycznych odpowiedniego Instytutu.
9. Odbycie praktyki zawodowej jest obowiązkiem każdego studenta, i każdy student jest zobowiązany do samodzielnego zorganizowania swoich praktyk.
10. Studencka praktyka zawodowa zgodnie z wytycznymi Rektora PW odbywa się w firmie, której działalność związana jest tematycznie z Inżynierią Mechaniczną.
11. Najlepszym terminem odbywania praktyk jest okres wakacyjny od 1 lipca do 31 sierpnia.

	Wydział Samochodów i Maszyn Roboczych Politechniki Warszawskiej	Strona	40 z 55
	Księga Jakości Kształcenia SiMR	Wydanie	Trzecie
			20.12.2023
System Zapewniania Jakości Kształcenia PW zgodny z wymaganiami Polskiej Ramy Kwalifikacji			

12. Poprawnie wypełnione sprawozdanie z praktyki zawodowej musi zostać złożone do końca sesji jesiennej, gdyż niedopełnienie tego obowiązku skutkuje niezaliczeniem przedmiotu „Praktyka Zawodowa” we właściwym czasie i rejestracją warunkową.
13. Po odbyciu praktyk, wszystkie dokumenty muszą zostać złożone w oryginale. Jeżeli student nie ma możliwości osobistego złożenia wymaganych dokumentów na Wydziale, może przesłać je drogą pocztową.

7.6.4. Procedura:

1. Student składa podanie do pełnomocnika dziekana ds. praktyk studenckich (załącznik 10.1), ze wskazaniem Firmy, w której będą odbywały się praktyki.
2. Pełnomocnik dziekana ds. praktyk studenckich podejmuje decyzję ws praktyk umieszczając jej treść na podaniu.
3. Student składa podpisane podanie w Biurze Obsługi Studiów.
4. Wydział przygotowuje umowę/porozumienie między wydziałem SiMR a Firmą. Umowa zostaje sporządzona w trzech kopiach (po jednej dla studenta, Firmy i Wydziału SiMR), które powinny zostać podpisane przez studenta i przedstawiciela Firmy.
5. Po zakończeniu praktyk student dostarcza do pełnomocnika dziekana ds. praktyk studenckich następujące dokumenty:
 - a) Porozumienie między Wydziałem SiMR a Firmą;
 - b) Sprawozdanie z praktyk na formularzu (załącznik 10.2).
6. Podstawą zaliczenia praktyk zawodowych jest ocena, na podstawie sprawozdania, spełnienia wymagań stawianych praktykom studenckim.

7.7. Prace przejściowe

7.7.1. Wymagania prawne regulujące proces:

1. Aktualny Regulamin studiów w Politechnice Warszawskiej

7.7.2. Właściciel procesu:

1. Prodziekan ds. nauczania

7.7.3. Zasady:

1. Praca przejściowa jest istotnym elementem przygotowania studenta do wykonywania samodzielnej pracy inżynierskiej i planowanej pracy dyplomowej.
2. Tematyka pracy przejściowej powinna być powiązana z realizowanym kierunkiem studiów. Powinna ona dotyczyć zagadnień ogólnoinżynierskich i stwarzać możliwości wykorzystania dotychczas zdobytej wiedzy technicznej.
3. Aktualne tematy prac przejściowych są dostępne na stronie internetowej wydziału (studenci/praca przejściowa/tematy prac przejściowych).
4. Prace przejściowe mogą prowadzić wszyscy pracownicy badawczo-dydaktyczni lub dydaktyczni.
5. Tematy prac przejściowych mogą zgłaszać wszyscy pracownicy badawczo-dydaktyczni lub dydaktyczni. Zgłoszenie tematu jest równoznaczne z deklaracją jej poprowadzenia.
6. Prowadzący pracę powinien zamieścić na pracy uwagi i komentarze pozwalające na uzasadnienie oceny.

	Wydział Samochodów i Maszyn Roboczych Politechniki Warszawskiej	Strona	41 z 55
	Księga Jakości Kształcenia SIMR	Wydanie	Trzecie
			20.12.2023
System Zapewniania Jakości Kształcenia PW zgodny z wymaganiami Polskiej Ramy Kwalifikacji			

7.7.4. Procedura:

1. Na początku semestru organizowane jest spotkanie informacyjne.
2. Student w ciągu trzech pierwszych tygodni semestru zgłasza się do wybranego przez siebie nauczyciela akademickiego w celu ustalenia tematu i zakresu pracy przejściowej.
3. Nauczyciel akademicki i student uzgadniają zakres prac oraz treść karty pracy przejściowej (załącznik nr 11.1) i ją podpisują. Oryginał karty pozostaje u nauczyciela akademickiego prowadzącego pracę, a student otrzymuje jej kopię.
4. Nauczyciel akademicki prowadzący pracę przejściową przekazuje, za pomocą poczty elektronicznej informację o rozpoczęciu pracy wraz z kopią karty pracy, do pracownika instytutu realizującego rozliczenia prac przejściowych.
5. Najpóźniej na tydzień przed końcem zajęć semestru student przekazuje nauczycielowi akademickiemu ostateczną wersję pracy przejściowej w formie elektronicznej lub papierowej i ustala termin spotkania na omówienie pracy i wystawienie oceny.

7.8. Praca dyplomowa

7.8.1. Wymagania prawne regulujące proces:


1. Aktualne zarządzenie Rektora Politechniki Warszawskiej w sprawie dokumentacji procesu dyplomowania w systemie USOS APD w Politechnice Warszawskiej
2. Aktualne zarządzenie Rektora Politechniki Warszawskiej w sprawie ujednoczenia wymogów edytorskich prac dyplomowych
3. Aktualne stanowisko Senatu Politechniki Warszawskiej w sprawie wytycznych w zakresie prac dyplomowych w Politechnice Warszawskiej
4. Aktualna Uchwała Senatu Politechniki Warszawskiej w sprawie uchwalenia Regulaminu studiów w Politechnice Warszawskiej

7.8.2. Właściciel procesu:

1. Prodzikan ds. nauczania

7.8.3. Zasady:

1. Praca dyplomowa, wykonywana w ramach studiów określonego stopnia, powinna stawiać przed studentem zadanie samodzielnego rozwiązania problemu zawodowego, technicznego lub badawczego przy wykorzystaniu wiedzy nabytej we wcześniejszym okresie studiów.
2. Tematyka prac dyplomowych powinna być w jak największym stopniu powiązana z aktualną działalnością badawczą zakładu/instytutu, w tym także we współpracy z jednostkami gospodarczymi (przemysłowymi).
3. Przy formułowaniu tematyki pracy dyplomowej należy uwzględnić takie elementy jak:
 - a) aktualnie prowadzone przez zakład/instytut prace zlecone przez przemysł, granty badawcze itp.,
 - b) współpracę międzynarodową,
 - c) propozycje tematów pochodzące od przedstawicieli przemysłu i pracodawców,
 - d) powiązanie wykonywanej praktyki zawodowej z tematem przyszłej pracy dyplomowej,

	Wydział Samochodów i Maszyn Roboczych Politechniki Warszawskiej	Strona	42 z 55
	Księga Jakości Kształcenia SiMR	Wydanie	Trzecie
			20.12.2023
System Zapewniania Jakości Kształcenia PW zgodny z wymaganiami Polskiej Ramy Kwalifikacji			


- e) zainteresowania studenta, jego inicjatywę i aktywność,
 - f) określenie spodziewanego efektu pracy i możliwości wykorzystania uzyskanych wyników w praktyce.
4. Potwierdzeniem praktycznej wartości prac dyplomowych są konkursy organizowane corocznie przez Wydział z udziałem przedstawicieli otoczenia społeczno-gospodarczego.
 5. Aktualne tematy prac dyplomowych są dostępne na stronie internetowej wydziału (studenci/praca dyplomowa/tematy prac dyplomowych)

Ustalenie tematu pracy dyplomowej:

1. Dyplomant zgłasza się do wybranego przez siebie nauczyciela akademickiego i ustala z nim temat pracy dyplomowej
2. Promotor wypełnia kartę pracy dyplomowej (załącznik 12.1)
3. Promotor i dyplomant podpisują kartę pracy dyplomowej
4. Dyplomant składa kartę pracy dyplomowej w odpowiednim instytucie.
5. Kartę pracy dyplomowej podpisuje zastępca dyrektora ds. dydaktycznych odpowiedniego instytutu.

Realizacja i przebieg pracy dyplomowej:

1. Praca dyplomowa realizowana jest indywidualnie lub, jeśli temat pracy tego wymaga, w zespołach kilkuosobowych. Wymaga to jednakże szczegółowego określenia udziału każdego z jej wykonawców i wyraźne zaznaczenie tego w pracy.
2. W przypadku opóźnienia w realizacji pracy dyplomowej przez jednego (dwóch) członków zespołu pozostali członkowie mają prawo – po wykonaniu wyznaczonego dla nich zadania – przedłożyć wykonaną przez siebie pracę i przystąpić do procedury egzaminu dyplomowego.
3. Działania studenta w ramach pracy dyplomowej monitoruje promotor, oceniając zaawansowanie prac.
4. Po zaakceptowaniu przez promotora w trakcie konsultacji ostatecznej postaci pracy dyplomowej student wgrywa ją do systemu USOS APD i powiadamia o tym fakcie promotora bezpośrednio lub elektronicznie.
5. Promotor weryfikuje pracę wprowadzoną przez studenta pod kątem osiągnięcia zakładanych efektów uczenia się oraz sprawdza, czy wersja pracy wprowadzona do systemu APD jest identyczna z wersją zatwierdzoną podczas konsultacji.
6. Promotor sporządza opinię i proponuje ocenę pracy.
7. Prodziekan ds. nauczania wyznacza recenzenta pracy.
8. Recenzent przygotowuje recenzję pracy, w której zawiera się również propozycja jej oceny.
9. Zaleca się, aby losowo wybrane prace dyplomowe wraz z opiniami i recenzjami były również sprawdzane przez dodatkowych recenzentów (pracowników wydziału).

	<p>Wydział Samochodów i Maszyn Roboczych Politechniki Warszawskiej</p>	Strona	43 z 55
	<p>Księga Jakości Kształcenia SiMR</p>	Wydanie	Trzecie
			20.12.2023
<p>System Zapewniania Jakości Kształcenia PW zgodny z wymaganiami Polskiej Ramy Kwalifikacji</p>			

7.9. Egzamin dyplomowy

7.9.1. Wymagania prawne regulujące proces:

1. Regulamin studiów w Politechnice Warszawskiej

7.9.2. Właściciel procesu:

1. Prodzikan ds. nauczania

7.9.3. Zasady:

1. Na każdy egzamin dyplomowy Dziekan powołuje Komisję egzaminu dyplomowego.
2. Komisje przeprowadzają egzaminy dyplomowe w następującym składzie:
 - a) przewodniczący komisji,
 - b) kierujący pracą dyplomową,
 - c) recenzent,
 - d) członek komisji.
3. Decyzje o dopuszczeniu do egzaminu dyplomowego podejmuje dziekan. Warunkiem dopuszczenia do egzaminu dyplomowego jest:
 - a) wypełnienie przez studenta wszystkich wymagań określonych w programie studiów;
 - b) złożenie pracy dyplomowej zaakceptowanej przez promotora;
 - c) zaakceptowanie przez promotora wyników raportu z systemu antyplagiatowego.
4. Terminy obron i składania prac dyplomowych publikowane są na stronie internetowej wydziału SiMR (Strona główna/Studenti/Biuro Obsługi Studiów).
5. W toku egzaminu dyplomowego komisja ocenia przedstawiony ustnie przez dyplomanta opis wyników pracy dyplomowej oraz jego odpowiedzi na pytania egzaminacyjne:
 - a) dotyczące pracy dyplomowej;
 - b) problemowe z zakresu programu studiów. Na stronie wydziału SiMR (Strona główna/Studenti/Praca dyplomowa) opublikowane są zestawy pytań obowiązujące na danym kierunku i stopniu studiów, które zostały uchwalone przez Radę Wydziału.
6. Wynik egzaminu dyplomowego, ocenę pracy dyplomanta i wynik studiów ustala się zgodnie z ogólną procedurą obowiązującą w Politechnice Warszawskiej.

7.10. Monitorowanie procesu dydaktycznego – ankietyzacja zajęć

7.10.1. Wymagania prawne regulujące proces:


1. Aktualne zarządzenie Rektora Politechniki Warszawskiej w sprawie zasad i trybu przeprowadzania ankietyzacji procesu dydaktycznego.

7.10.2. Właściciel procesu:

1. Prodzikan ds. nauczania

7.10.3. Zasady:


1. Ankietyzacja ma na celu ocenę sposobu realizowanych zajęć dydaktycznych oraz stanowi jeden z mechanizmów wpływających na doskonalenie jakości kształcenia na danym kierunku studiów.
2. Wyniki ankiet są jednym z elementów oceny wypełniania obowiązków dydaktycznych przez nauczycieli akademickich. Ankieta jest anonimowa.

	Wydział Samochodów i Maszyn Roboczych Politechniki Warszawskiej	Strona	44 z 55
	Księga Jakości Kształcenia SiMR	Wydanie	Trzecie
			20.12.2023
System Zapewniania Jakości Kształcenia PW zgodny z wymaganiami Polskiej Ramy Kwalifikacji			

3. Ankieta dotyczy zarówno sposobu prowadzenia zajęć jak i oceny treści dydaktycznych oraz metod weryfikacji efektów uczenia się.
4. Ankietyzacja odbywa się w systemie USOS
5. Dziekan wydziału:
 - a) w porozumieniu z WRS wyznacza wszystkie lub część zajęć podlegających ankietyzacji;
 - b) informuje nauczycieli akademickich o wyznaczonych zajęciach do ankietyzacji;
 - c) informuje studentów i nauczycieli akademickich o szczegółowych ustaleniach dotyczących prowadzonej ankietyzacji.
6. Dziekan przekazuje do Działu ds. Studiów informację o zajęciach wyznaczonych do ankietyzacji
7. Wyniki ankietyzacji są przekazywane są nauczycielom akademickim oraz Dziekanowi za pomocą systemu USOS.

7.10.4. Ocena:

1. Dziekan zapoznaje WRS z wynikami ankietyzacji.
2. Dziekan zapoznaje z wynikami ankietyzacji kierowników zakładów, którzy w razie konieczności podejmują odpowiednie działania naprawcze.
3. Wyniki ankietyzacji są uwzględniane w ocenie nauczyciela akademickiego.
4. Prodziekan ds. nauczania przekazuje informacje na temat wyników ankiet Radzie Wydziału.
5. Wyniki ankietyzacji są analizowane również przez Pełnomocnika ds. jakości kształcenia.

	Wydział Samochodów i Maszyn Roboczych Politechniki Warszawskiej	Strona	45 z 55
	Księga Jakości Kształcenia SiMR	Wydanie	Trzecie
			20.12.2023
System Zapewniania Jakości Kształcenia PW zgodny z wymaganiami Polskiej Ramy Kwalifikacji			


7.11. Monitorowanie procesu dydaktycznego – hospitacje zajęć

7.11.1. Właściciel procesu:

1. Prodzikan ds. nauczania


7.11.2. Zasady:

1. Hospitacje są jedną z metod monitorowania jakości procesu kształcenia na wydziale SiMR PW.
2. Wyróżnia się hospitacje planowe i pozaplanowe.
3. Hospitacja planowa pełni funkcję doradczą i kontrolną.
4. Plan hospitacji przygotowuje dyrektor instytutu.
5. Przeprowadzenie hospitacji pozaplanowej wynika z chwilowej sytuacji i jest próbą doraźnego rozwiązania problemu wynikającego ze sposobu prowadzenia zajęć dydaktycznych. W związku z czym pełni funkcję rozpoznawczo-diagnostyczną i/lub profilaktyczną.
6. Jeżeli wyniki przeprowadzonej hospitacji planowej są pozytywne, nauczyciel akademicki powinien być planowo hospitowany raz w okresie objętym oceną okresową. W innym przypadku następna hospitacja zajęć prowadzonych przez nauczyciela akademickiego powinna być przeprowadzona w kolejnym roku akademickim.
7. Doktoranci powinni być hospitowani przynajmniej jeden raz w roku akademickim.
8. Hospitacje planowe mogą być przeprowadzane przez jedną osobę jednak zaleca się, żeby były przeprowadzane w składzie dwuosobowym.
9. Pracownik hospitowany jest informowany o hospitacji co najmniej dwa tygodnie przed terminem hospitacji.
10. Hospitacje pozaplanowe przeprowadzane są na podstawie decyzji dziekana przez powołany przez niego zespół.
11. Dziekan może zarządzić hospitację pozaplanową z własnej inicjatywy, albo na wniosek dyrektora instytutu lub WRS.
12. Hospitacje pozaplanowe zaleca się przeprowadzać w składzie dwuosobowym – dziekan i dyrektor instytutu lub dyrektor instytutu i kierownik zakładu, w zależności od szczebla rozstrzygnięcia sporu (skargi).
13. Zapisem przeprowadzonej hospitacji jest protokół (załącznik 15.1). Hospitowany jest obowiązany do podpisania protokołu, na którym może umieścić własne uwagi.
14. Protokół jest poufny.
15. Dyrektor instytutu prowadzi rejestr hospitacji oraz opracowuje sprawozdanie roczne i przekazuje sprawozdanie dziekanowi.
16. Wnioski z hospitacji należy uwzględnić w okresowej ocenie doktorantów/pracowników oraz przy obsadzie zajęć dydaktycznych.
17. Podczas hospitacji ocenie podlega:
 - a) zgodność treści programowych z aktualnie obowiązującą kartą przedmiotu,
 - b) poprawność podawania nowych informacji zgodnie z zasadą stopniowania trudności i systematyczności (logiczny ciąg wykładu),
 - c) umiejętność zainteresowania słuchaczy treścią zajęć,

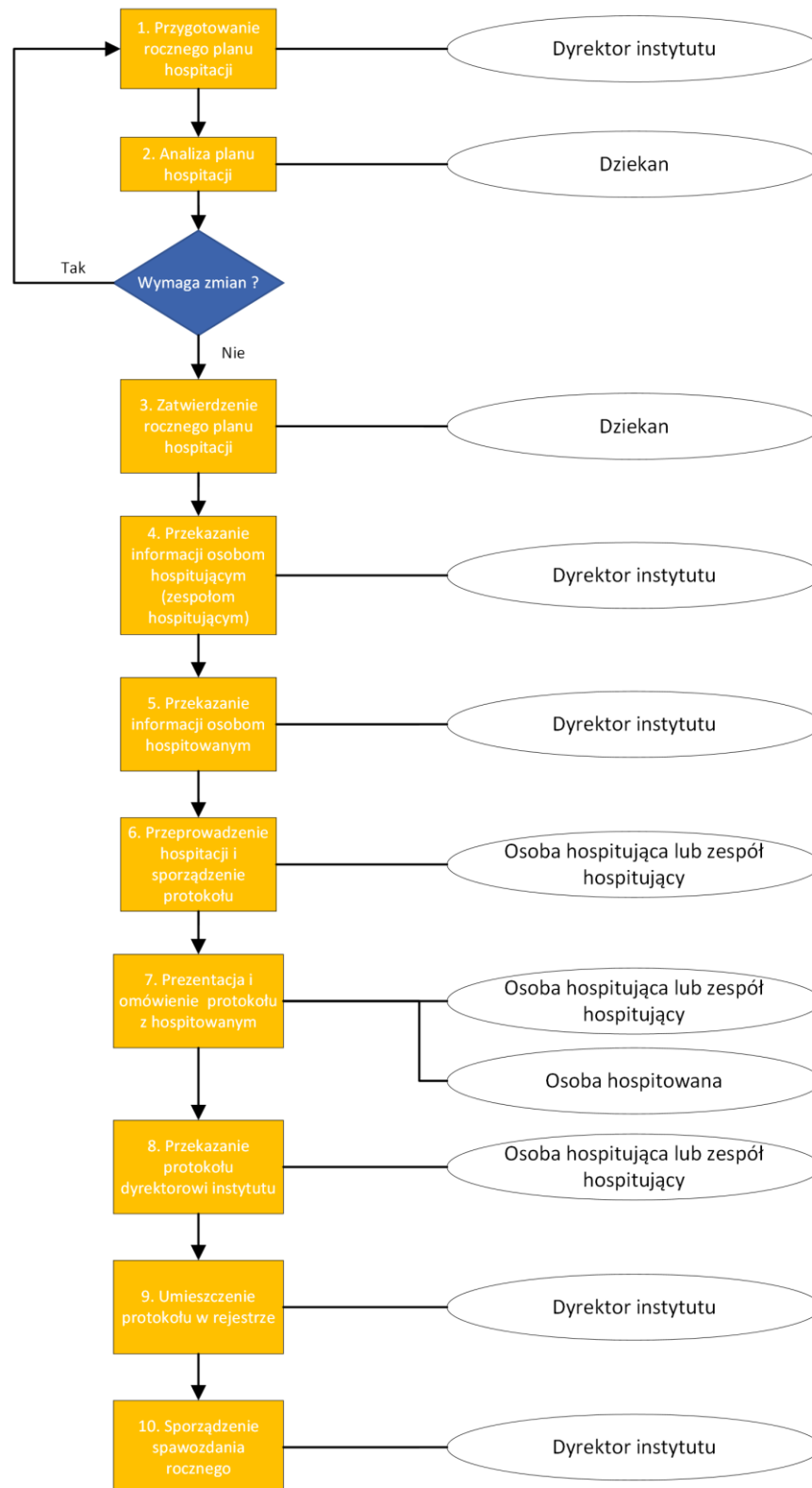
	Wydział Samochodów i Maszyn Roboczych Politechniki Warszawskiej	Strona	46 z 55
	Księga Jakości Kształcenia SiMR	Wydanie	Trzecie
			20.12.2023
System Zapewniania Jakości Kształcenia PW zgodny z wymaganiami Polskiej Ramy Kwalifikacji			


d) formalne aspekty zajęć wynikające z Regulaminu Studiów.

18. W przypadku hospitacji zajęć laboratoryjnych należy ocenić stopień samodzielności studenta w wykonywaniu postawionego zadania zgodnie z realizacją postulatu „nauki przez samodzielne zadanie”. Ta sama zasada dotyczy ćwiczeń projektowych.
19. Na zakończenie roku akademickiego przygotowywane jest sprawozdanie z hospitacji i po konsultacji z prodziekanem ds. nauczania zbiorcze wyniki przedstawiane są Radzie Wydziału.

	Wydział Samochodów i Maszyn Roboczych Politechniki Warszawskiej	Strona	47 z 55
	Księga Jakości Kształcenia SIMR	Wydanie	Trzecie
			20.12.2023
System Zapewniania Jakości Kształcenia PW zgodny z wymaganiami Polskiej Ramy Kwalifikacji			

7.11.3. Procedura:



	<p>Wydział Samochodów i Maszyn Roboczych Politechniki Warszawskiej</p>	Strona	48 z 55
	<p>Księga Jakości Kształcenia SIMR</p>	Wydanie	Trzecie
			20.12.2023
<p>System Zapewniania Jakości Kształcenia PW zgodny z wymaganiami Polskiej Ramy Kwalifikacji</p>			

7.12. Monitorowanie pracy Biura Obsługi Studiów w zakresie bieżącej obsługi studentów


7.12.1. Wymagania prawne regulujące proces:

7.12.2. Właściciel procesu:

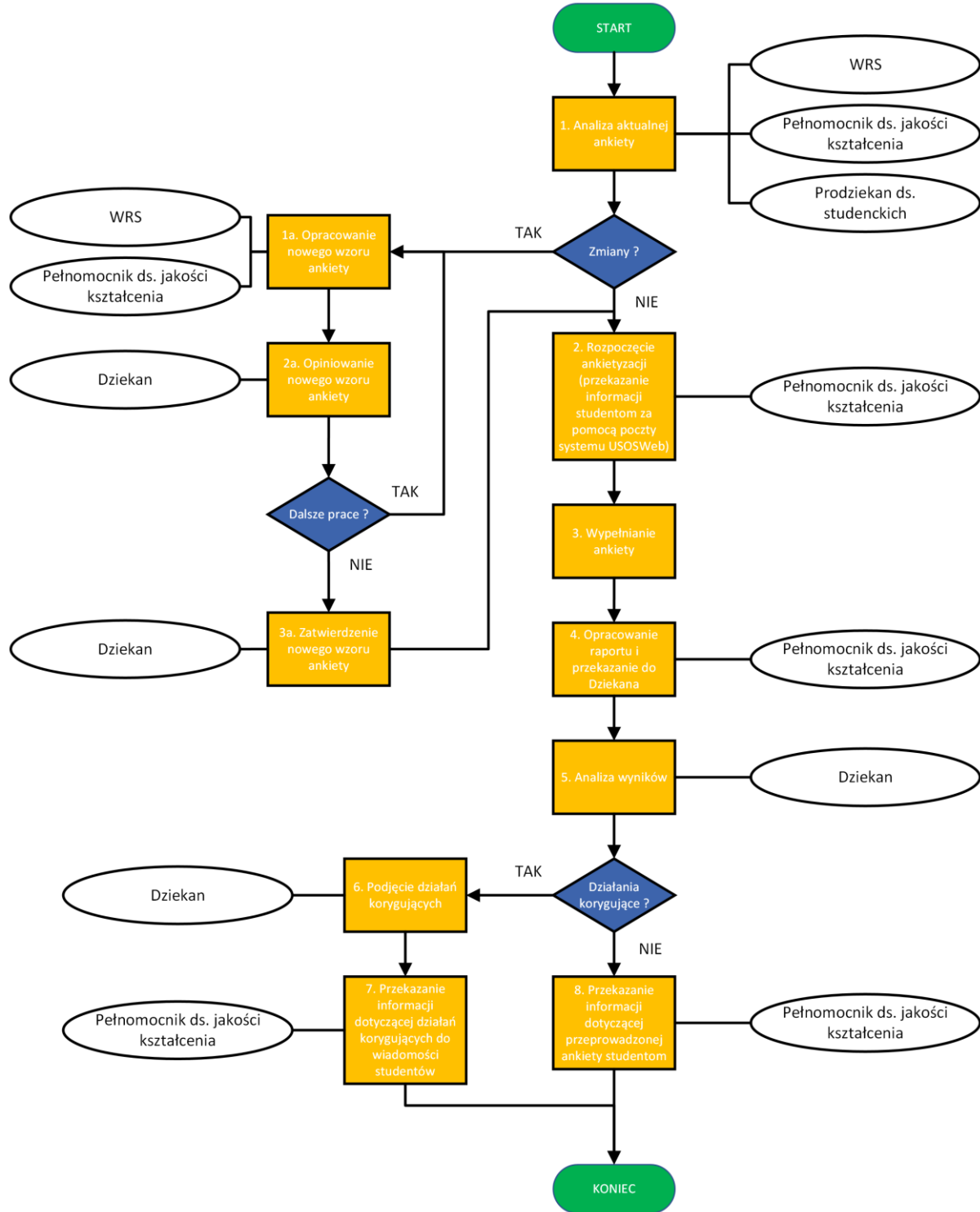
1. Prodzikan ds. nauczania


7.12.3. Zasady:

1. Ankieta ma na celu ocenę działania Biura Obsługi Studiów na wydziale Samochodów i Maszyn Roboczych Politechniki Warszawskiej i stanowi jeden z mechanizmów doskonalenia jakości kształcenia.
2. Ankieta ma charakter ANONIMOWY.
3. Ankieta składa się z pytań dotyczących różnych aspektów działania BOS, które uznano za istotne z punktu widzenia studiowania na wydziale Samochodów i Maszyn Roboczych Politechniki Warszawskiej.
4. Aktualny wzór ankiety stanowi załącznik (załącznik 17.1 i 17.2).
5. Wszelkie zmiany ankiety winny być konsultowane z WRS.
6. Ostateczną wersję ankiety zatwierdza dziekan.
7. Ankietyzacja jest realizowana wyłącznie w formie elektronicznej.
8. Ankietyzacja jest prowadzona wśród studentów kierunków polsko i anglojęzycznych.
9. Ankietyzacja odbywa się raz w roku i jest inicjowana przez Pełnomocnika ds. Jakości Kształcenia.
10. Po zakończeniu ankietyzacji sporządzany jest raport, który następnie przekazywany jest Dziekanowi.
11. Zaleca się, aby informacje na temat działań podjętych w reakcji na wyniki ankietyzacji zostały przekazane studentom.

	Wydział Samochodów i Maszyn Roboczych Politechniki Warszawskiej	Strona	49 z 55
	Księga Jakości Kształcenia SIMR	Wydanie	Trzecie
			20.12.2023
System Zapewniania Jakości Kształcenia PW zgodny z wymaganiami Polskiej Ramy Kwalifikacji			

7.12.4. Procedura:



	<p>Wydział Samochodów i Maszyn Roboczych Politechniki Warszawskiej</p>	Strona	50 z 55
	<p>Księga Jakości Kształcenia SiMR</p>	Wydanie	Trzecie
			20.12.2023
<p>System Zapewniania Jakości Kształcenia PW zgodny z wymaganiami Polskiej Ramy Kwalifikacji</p>			

7.13. Weryfikacja osiągnięcia efektów uczenia się

7.13.1. Wymagania prawne regulujące proces:


1. Aktualna Uchwała Senatu Politechniki Warszawskiej w sprawie uchwalenia Regulaminu studiów w Politechnice Warszawskiej
2. Aktualne zarządzenie Rektora Politechniki Warszawskiej w sprawie przechowywania dokumentacji poświadczającej dokonanie weryfikacji osiągniętych efektów uczenia się dla przedmiotów.
3. Aktualna decyzja Dziekana Wydziału Samochodów i Maszyn Roboczych PW w sprawie *Zasad studiowania i rejestracji studentów na Wydziale SiMR PW*

7.13.2. Właściciel procesu:

1. Prodziekan ds. dydaktycznych

7.13.3. Zasady:

1. Kierunkowe efekty uczenia się określają kwalifikacje absolwentów po ukończeniu studiów w zakresie wiedzy, umiejętności i kompetencji społecznych odpowiednie do kierunku i poziomu studiów.
2. Na wydziale SiMR efekty uczenia się są weryfikowane na następujących poziomach:
 - a) ocena z przedmiotu (w tym zaliczenie praktyk zawodowych),
 - b) rejestracja na kolejny semestr/rok,
 - c) praca dyplomowa,
 - d) egzamin dyplomowy.
3. Na Wydziale SiMR na pierwszym roku studiów stacjonarnych I i II stopnia obowiązuje rejestracja semestralna, zaś na wszystkich pozostałych latach i formach studiów – rejestracja roczna.
4. Szczegółowe zasady rejestracji na kolejne etapy studiów – „Zasady studiowania i rejestracji studentów na Wydziale SiMR” – ustala Dziekan.
5. Zasady te są podawane do wiadomości nie później niż 12 miesięcy przed początkiem okresu rejestracji.
6. Przedmiotowe efekty uczenia się definiują minimalne wymagania w zakresie wiedzy, umiejętności i kompetencji społecznych, pozwalające na zaliczenie przedmiotu na ocenę pozytywną.
7. Weryfikacja osiągnięcia przedmiotowych efektów uczenia się ma miejsce na zajęciach.
8. Do weryfikacji przedmiotowych efektów uczenia się wykorzystuje się:
 - a) egzamin ustny,
 - b) egzamin pisemny,
 - c) kolokwium pisemne,
 - d) kolokwium ustne,
 - e) sprawdzian,
 - f) test,
 - g) sprawozdania z ćwiczeń laboratoryjnych,
 - h) projekt,
 - i) prezentację.

	<p>Wydział Samochodów i Maszyn Roboczych Politechniki Warszawskiej</p>	Strona	51 z 55
	<p>Księga Jakości Kształcenia SIMR</p>	Wydanie	Trzecie
			20.12.2023
<p>System Zapewniania Jakości Kształcenia PW zgodny z wymaganiami Polskiej Ramy Kwalifikacji</p>			

9. Zaleca się, aby na pracach pisemnych umieszczane były uwagi i komentarze pozwalające na uzasadnienie oceny.
10. Zaleca się, aby na pracach pisemnych oprócz imienia i nazwiska studenta, jego numeru indeksu i daty pisania pracy umieszczać również skróconą nazwę kierunku, numer grupy dziekańskiej a w przypadku ćwiczeń laboratoryjnych również numer zespołu.
11. Weryfikacji przedmiotowych efektów uczenia się dokonuje kierownik przedmiotu na podstawie ocen uzyskanych przez studenta.
12. Weryfikacji efektów uczenia się wymaganych do uzyskania rejestracji na kolejny semestr/rok dokonuje prodziekan ds. nauczania.
13. Pozytywna ocena uczenia się ze wszystkich przedmiotów, praktyki studenckiej, pozytywna ocena pracy dyplomowej i egzaminu dyplomowego oznaczają, że student osiągnął wszystkie wymagane efekty uczenia się.

7.14. Wsparcie merytoryczne i materialne studentów

7.14.1. Wymagania prawne regulujące proces:


1. Aktualny regulamin świadczeń dla studentów Politechniki Warszawskiej

7.14.2. Właściciel procesu:

1. Prodziekan ds. studenckich

7.14.3. Zasady:

1. Podstawowe wsparcie merytoryczne stanowią konsultacje nauczycieli akademickich.
2. Terminy i miejsce prowadzenia konsultacji znajdują się w systemie USOS, poza tym są podawane na zajęciach.
3. Wsparcie w procesie uczenia się polega również na:
 - a) umożliwieniu studiowania wg indywidualnego planu studiów,
 - b) opiece promotora podczas pisania pracy dyplomowej,
 - c) umożliwieniu studentom rozwoju poprzez działalność w kołach naukowych,
 - d) udostępnieniu oprogramowania inżynierskiego,
 - e) udostępnieniu przez prowadzących materiałów do zajęć,
 - f) dostępie do zbiorów literatury fachowej za pomocą systemu biblioteczno-informacyjnego.
4. Wsparcie w zakresie praktyk studenckich można uzyskać od pełnomocnika ds. praktyk studenckich.
5. Student może ubiegać się o następujące formy pomocy materialnej przyznawanej zgodnie z aktualnie obowiązującym regulaminem ustalania wysokości, przyznawania i wypłacania świadczeń pomocy materialnej dla studentów i doktorantów Politechniki Warszawskiej:
 - a) Stypendium socjalne,
 - b) Stypendium socjalne w zwiększonej wysokości z tytułu zamieszkania w domu studenckim lub w obiekcie innym niż dom studencki,
 - c) Stypendium specjalne dla osób niepełnosprawnych,
 - d) Zapomoga,

	Wydział Samochodów i Maszyn Roboczych Politechniki Warszawskiej	Strona	52 z 55
	Księga Jakości Kształcenia SIMR	Wydanie	Trzecie
			20.12.2023
System Zapewniania Jakości Kształcenia PW zgodny z wymaganiami Polskiej Ramy Kwalifikacji			

- e) Stypendium rektora dla najlepszych studentów za wyniki w nauce,
 - f) Stypendium rektora dla najlepszych studentów za osiągnięcia naukowe, artystyczne i wysokie wyniki sportowe we współzawodnictwie międzynarodowym lub krajowym,
 - g) Stypendia dla cudzoziemców.
6. Informacje na temat wsparcia zarówno merytorycznego jak i materialnego można uzyskać:
- a) W Biurze Obsługi Studiów,
 - b) na stronie internetowej wydziału,
 - c) w systemie USOS,
 - d) na spotkaniach z Prodziekanami,
 - e) w Wydziałowej Radzie Samorządu Studentów,
 - f) na stronie Biura Kanclerza PW.

8. Rozwój kadry

8.1. Monitorowanie zasobów kadrowych i plany rozwoju kadry

1. Analiza struktury nauczycieli akademickich z uwzględnieniem tytułów lub stopni naukowych, wymiaru czasu pracy, typu miejsca pracy.
2. Analiza zaangażowania pracowników wydziału w dyscyplinach naukowych
3. Analiza dorobku naukowo-dydaktycznego: Rozdziały monografii, Podręczniki, artykuły naukowe, patenty
4. Aktywność publikacyjna pracowników.

8.2. Ocena kadry

8.2.1. Wymagania prawne regulujące proces:


1. Aktualne zarządzenie Rektora Politechniki Warszawskiej w sprawie oceny okresowej nauczycieli akademickich w Politechnice Warszawskiej

8.2.2. Właściciel procesu

1. Prodziekan ds. nauczania

8.2.3. Zasady

1. Okresowa ocena nauczycieli akademickich dokonywana jest zgodnie z zasadami określonymi w stosownym zarządzeniu Rektora PW
2. Nauczyciele akademicy są oceniani w następujących obszarach:
 - a) działalności dydaktycznej (nie dotyczy pracowników z grupy badawczej),
 - b) działalności naukowej (nie dotyczy pracowników z grupy dydaktycznej), działalności organizacyjnej,
 - c) podnoszeniu kompetencji oraz w zakresie przestrzegania prawa autorskiego, praw pokrewnych i
 - d) własności przemysłowej.

	Wydział Samochodów i Maszyn Roboczych Politechniki Warszawskiej	Strona	53 z 55
	Księga Jakości Kształcenia SIMR	Wydanie	Trzecie
			20.12.2023
System Zapewniania Jakości Kształcenia PW zgodny z wymaganiami Polskiej Ramy Kwalifikacji			

3. Pracownicy dydaktyczno-badawczy są dodatkowo oceniani w zakresie działalności badawczo naukowej na podstawie kryteriów opracowanych przez Radę Dyscypliny.
4. Na ocenę okresową w zakresie działalności dydaktycznej wpływ mają wyniki ankiet studenckich oraz wyniki hospitacji.
5. Ocena okresowa przeprowadzana jest przez bezpośredniego przełożonego z opiniowaniem przez Dyrektora Instytutu oraz akceptacją Dziekana.
6. Jeżeli sprawa nie zostanie rozstrzygnięta, to jest kierowana do komisji na szczeblu uczelnianym.

9. Utrzymanie i rozwój infrastruktury dydaktycznej

9.1. Monitorowanie infrastruktury dydaktycznej oraz warunków do studiowania


9.1.1. Wymagania prawne regulujące proces:

9.1.2. Właściciel procesu:

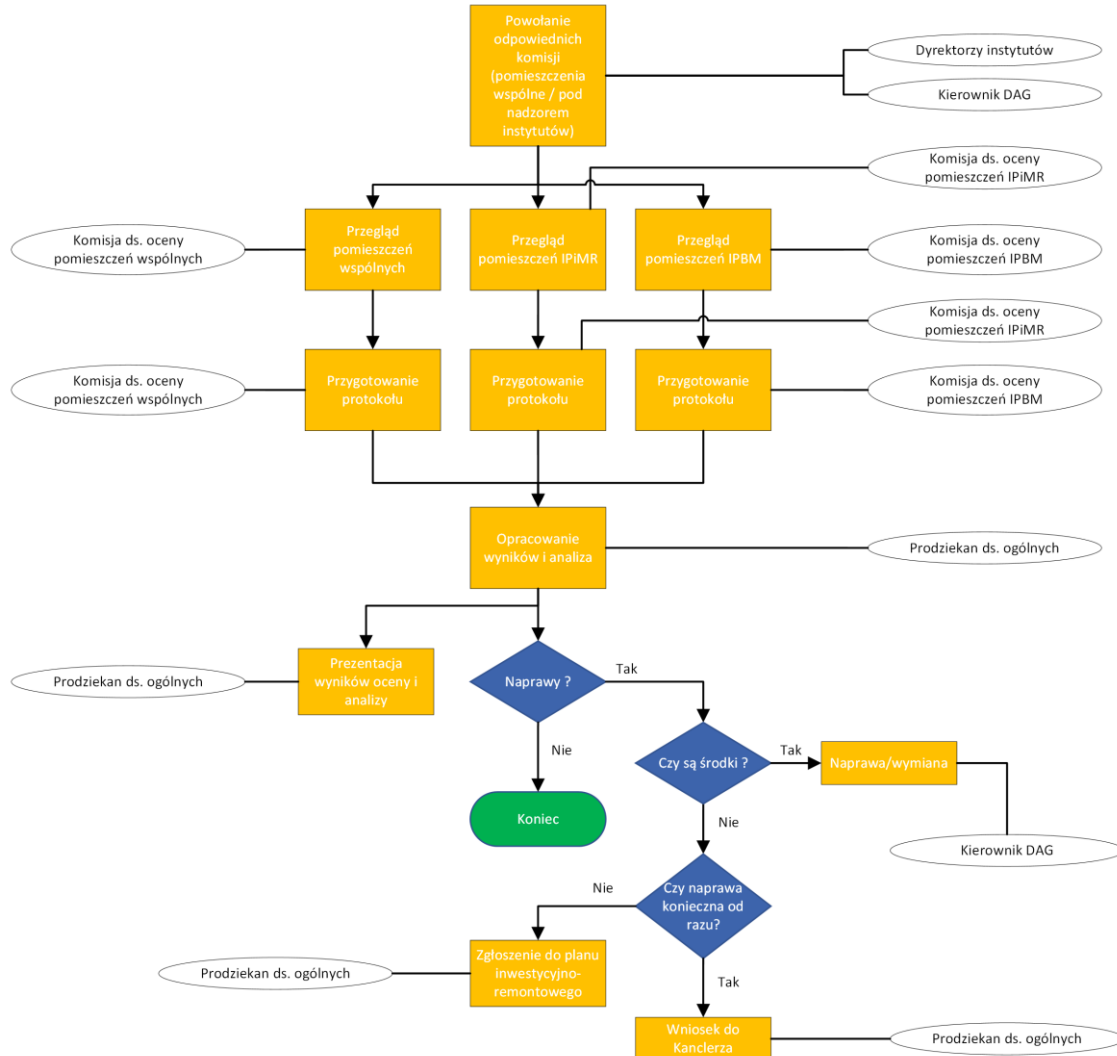
1. Prodzikan ds. ogólnych

9.1.3. Zasady:

1. W celu zapewnienia właściwego poziomu infrastruktury dydaktycznej i naukowej na Wydziale regularnie przeprowadzana jest ocena i analiza zaplecza dydaktycznego i aparatury naukowej.
2. Ocena i analiza jest dokonywana na podstawie przeprowadzanych przeglądów.
3. Wyróżnia się oceny planowe i pozaplanowe.
4. Oceny planowe rozpoczyna się przed rozpoczęciem semestru.
5. Termin przeglądu jest ustalany z odpowiednim zapasem czasowym, co pozwala na przeprowadzenie ewentualnych napraw, wymian, itp.
6. Przeglądy są protokołowane. Forma protokołów pozostaje w gestii wykonujących.
7. Wyniki oceny i ich analizy są omawiana w trakcie zebrań pracowników Zakładów, kolegów instytutowych i kolegów dziekańskich (z udziałem przedstawiciela Wydziałowej Rady Samorządu Studentów).
8. Ocena pozaplanowa odbywa się na etapie podejmowania decyzji o uruchomieniu danej formy studiów. Jej wyniki pozwalają ocenić możliwości zapewnienia odpowiedniego zaplecza dydaktycznego i posiadanej aparatury.
9. Przeglądy wynikające z Prawa Budowlanego są przeprowadzane zgodnie z obowiązującymi przepisami.
10. Każdy użytkownik jest zobowiązany do zgłaszania usterek do kierownika DAG lub BOI (jeżeli dotyczy systemów komputerowych).

	<p style="text-align: center;">Wydział Samochodów i Maszyn Roboczych Politechniki Warszawskiej</p>	Strona	54 z 55
	<p>Księga Jakości Kształcenia SiMR</p>	Wydanie	Trzecie
			20.12.2023
System Zapewniania Jakości Kształcenia PW zgodny z wymaganiami Polskiej Ramy Kwalifikacji			

9.1.4. Procedura:



9.2. Plany rozwoju infrastruktury

1. Rozwój infrastruktury obejmuje dwa podstawowe przypadki:
 - a) tworzenia nowych kierunków i/lub specjalności;
 - b) modyfikacja programu danego przedmiotu (np. wprowadzanie nowych ćwiczeń laboratoryjnych).
2. Wnioski dotyczące rozwoju infrastruktury zgłaszane są przez pracowników do Kierowników Zakładów.
3. Plany rozwoju zgłaszane są przez Kierowników Zakładów do Dyrektora Instytutu
4. Dyrektor Instytutu zgłasza plany rozwoju do Dziekana

	Wydział Samochodów i Maszyn Roboczych Politechniki Warszawskiej	Strona	55 z 55
	Księga Jakości Kształcenia SIMR	Wydanie	Trzecie
			20.12.2023
System Zapewniania Jakości Kształcenia PW zgodny z wymaganiami Polskiej Ramy Kwalifikacji			

10. Badania naukowe

10.1. Kształcenie a działalność naukowa

Kształcenie studentów Wydziału Samochodów i Maszyn Roboczych jest powiązane z dziedziną nauk inżynieryjno-technicznych, ze szczególnym wpływem działalności naukowej pracowników Wydziału w ramach dyscypliny inżynieria mechaniczna i transport.

Głównym wykorzystaniem wyników działalności naukowej w dydaktyce realizowanej na Wydziale Samochodów i Maszyn Roboczych, zarówno na studiach I i II stopnia, są opracowywane i udoskonalane programy przedmiotów. Szczególną uwagę należy zwrócić na bazę naukowo-badawczą wykorzystywaną w dużej mierze także do zajęć laboratoryjnych, dzięki którym jest możliwy rozwój kompetencji badawczych studentów. Także duży wybór proponowanych tematów prac dyplomowych, niejednokrotnie związanych z działalnością naukową pracowników Wydziału, umożliwia studentom zdobywanie kompetencji badawczych oraz udział w badaniach.

10.2. Monitorowanie powiązań realizowanych badań z programami kształcenia

Dyrektorzy Instytutów (lub wyznaczeni przez nich zastępcy) monitorują wykorzystywanie wyników badań swych jednostek w programach prowadzonych zajęć w powiązaniu ze zdefiniowanymi efektami kształcenia.

Sposób postępowania jest następujący:

Dyrektor występuje do Kierowników Zakładów lub bezpośrednio do koordynatorów przedmiotów z prośbą o określenie procentowego stopnia powiązania realizowanych badań z programami kształcenia dla przedmiotów prowadzonych przez zakłady (procedura nie dotyczy przedmiotów podstawowych). Informacje przekazywane są do Sekretariatu Dyrekcji.

10.3. Monitorowanie udziału studentów w badaniach naukowych

Monitorowanie udziału studentów studiów I i II stopnia odbywa się w poszczególnych zakładach prowadzących badania naukowe.

Każdy zakład powinien prowadzić listę studentów i przydzielonych im zadań. Zadania powinny odpowiadać efektom kształcenia zdobytym na wcześniejszych semestrach.

11. Wykaz załączników

1. Załącznik 10.1: Podanie do pełnomocnika dziekana ds. praktyk studenckich
2. Załącznik 10.2: Sprawozdanie z praktyk studenckich
3. Załącznik 11.1: Karta pracy przejściowej
4. Załącznik 12.1: Karta pracy dyplomowej
5. Załącznik 14.1: Protokół hospitacji
6. Załącznik 17.1: Formularz ankiety oceny działania Biura Obsługi Studiów w języku polskim
7. Załącznik 17.2: Formularz ankiety oceny działania Biura Obsługi Studiów w języku angielskim
8. Załącznik Lista dokumentów związanych



Wydział Samochodów i Maszyn Roboczych Politechniki Warszawskiej

Wydziałowa KSIĘGA JAKOŚCI KSZTAŁCENIA SiMR

(wyd. 3)

Warszawa, 12.2023

Załączniki

Wykaz załączników:

1. Załącznik 10.1: Podanie do pełnomocnika dziekana ds. praktyk studenckich
2. Załącznik 10.2: Sprawozdanie z praktyk studenckich
3. Załącznik 11.1: Karta pracy przejściowej
4. Załącznik 12.1: Karta pracy dyplomowej
5. Załącznik 14.1: Protokół hospitacji
6. Załącznik 17.1: Formularz ankiety oceny działania Biura Obsługi Studiów w języku polskim
7. Załącznik 17.2: Formularz ankiety oceny działania Biura Obsługi Studiów w języku angielskim
8. Załącznik: Lista aktualnych dokumentów związanych

Załącznik 10.1. Podanie do Pełnomocnika Dziekana ds. Praktyk Studenckich

PODANIE O ZGODĘ NA STUDENCKĄ PRAKTYKĘ ZAWODOWĄ

1. Nazwisko	2. Imię
3. Rodzaj studiów stacjonarne /niestacjonarne	4. Rok studiów/Kierunek
4. Adres zamieszkania	
5. Nr albumu	



Wydział SiMR PW

Pełnomocnik Dziekana ds. Praktyk
dr inż. Paweł Wawrzyniak

Praktyka studencka odbędzie się w:
od do

Główny cel praktyki:

_____ podpis studenta

1. Nazwa zakładu pracy:
2. Adres zakładu pracy:
3. Osoba reprezentująca zakład pracy _____ imię i nazwisko  <input type="checkbox"/> <input type="checkbox"/> <input type="checkbox"/> <input type="checkbox"/> <input type="checkbox"/> <input type="checkbox"/> <input type="checkbox"/> <input type="checkbox"/> <input type="checkbox"/> <input type="checkbox"/> <input type="checkbox"/> <input type="checkbox"/> <input type="checkbox"/> <input type="checkbox"/> <input type="checkbox"/> <input type="checkbox"/> <input type="checkbox"/>
4. Opiekun praktyki z zakładu pracy _____ imię i nazwisko  <input type="checkbox"/> <input type="checkbox"/> <input type="checkbox"/> <input type="checkbox"/> <input type="checkbox"/> <input type="checkbox"/> <input type="checkbox"/> <input type="checkbox"/> <input type="checkbox"/> <input type="checkbox"/> <input type="checkbox"/> <input type="checkbox"/> <input type="checkbox"/> <input type="checkbox"/> <input type="checkbox"/> <input type="checkbox"/>

Program szczegółowy:

Decyzja, uwagi:

dr inż. Paweł Wawrzyniak



Załącznik 10.2. Sprawozdanie z praktyk studenckich
POLITECHNIKA WARSZAWSKA
WYDZIAŁ SAMOCHODÓW I MASZYN ROBOCZYCH

ul. Narbutta 84, 02-524 Warszawa
Tel. (22) 234 84 30 Fax (22) 234 83 31



SPRAWOZDANIE Z PRZEBIEGU PRAKTYKI ZAWODOWEJ

----- WYPEŁNIA STUDENT -----

Dane studenta:

Rodzaj studiów: stacjonarne/niestacjonarne

1. Nazwisko	2. Imię	
3. Nr albumu	4. Rok studiów	5. Specjalność

Termin odbywania praktyki: od do
dd-mm-rrrr dd-mm-rrrr

Miejsce odbywania praktyki:

Nazwa podmiotu zewnętrznego:.....

Adres podmiotu zewnętrznego:.....

Opiekun praktykanta z ramienia podmiotu zewnętrznego: (imię, nazwisko, telefon, e-mail)

.....
.....

Profil działalności podmiotu zewnętrznego::

.....
.....

----- WYPEŁNIA PEŁNOMOCNIK DZIEKANA D/S. PRAKTYK -----

Zaliczenie praktyki:

(Wpis do indeksu)

(Data)

(Pełnomocnik dziekana d/s Praktyk)

SPRAWOZDANIE Z PRZEBIEGU PRAKTYKI ZAWODOWEJ

----- WYPEŁNIA PRZEDSTAWICIEL PODMIOTU ZEWNĘTRZNEGO -----

Lp.	Data/liczba godz.	Wykonywane zadania	Potwierdzenie obecności, uwagi
1			
2			
3			
4			
5			
6			
7			
8			

Opinia na temat przebiegu praktyki:

.....

.....

.....

.....

.....

.....

(Miejscowość i data)
podmiotu zewnętrznego)

(Pieczęć i podpis przedstawiciela

Załącznik 11.1. Karta pracy przejściowej



Wydział Samochodów i Maszyn Roboczych

KARTA PRACY PRZEJŚCIOWEJ

Rodzaj studiów: Stacjonarne / Niestacjonarne (zaoczne) *
Stopień studiów: I (inżynierskie) / II (magisterskie) *
Kierunek: Mechanika PiMR / Mechatronika PiMR / IPEH *
Specjalność:
Student: Numer albumu:
Prowadzący: Instytut: IPBM / IPiMR*

Temat pracy przejściowej (nowy / zmieniony*):

Zwięzły opis celu pracy:

Data wydania:

Data zwrotu**:

Podpis studenta:

Podpis pracownika:

INFORMACJA O ZALICZENIU

Data zaliczenia:

Ocena z pracy:

Podpis pracownika:

* niepotrzebne skreślić,

** wpisać termin na tydzień przed końcem zajęć semestru.

Załącznik 12.1. Karta pracy dyplomowej

Karta pracy dyplomowej

KARTA PRACY DYPLOMOWEJ

Rodzaj studiów: **Stacjonarne / Niestacjonarne (zaoczne) ***

Stopień studiów: **I (inżynierskie) / II (magisterskie) ***

Specjalność:

Dyplomant:.....

Numer albumu: Adres e-mail:

Opiekun naukowy:

Prowadzący:.....

Konsultant:.....

Temat pracy dyplomowej (nowy / zmieniony)*:

.....
.....

Zwięzły opis celu pracy:

.....
.....
.....

Główne zadania do wykonania:

1.

2.

3.

4.

5.

Język opracowania:

.....
Prowadzący pracę

.....
Opiekun naukowy

.....
Z-ca Dyrektora Instytutu

Data wydania:.....

Podpis studenta.....

*) Niepotrzebne skreślić

Politechnika Warszawska – Wydział Samochodów i Maszyn Roboczych

PROTOKÓŁ HOSPITACJI

1. Hospitowany:
2. Data hospitacji: Hospitacja: planowa pozaplanowa
3. Jednostka organizacyjna: IMRC IP IPBM inna:
4. Studia: stacjonarne niestacjonarne; I stopnia II stopnia; semestr
5. Przedmiot:
6. Rodzaj zajęć: wykład ćwiczenia audytoryjne ćwiczenia laboratoryjne
 projektowanie lektorat seminarium inne:
7. Temat zajęć:
8. Hospitujący:

Wyniki hospitacji:

1. Zajęcia rozpoczęły się: planowo; z opóźnieniem min.; nie odbyły się
2. Nominalna liczba studentów: Liczba studentów obecnych na zajęciach:
3. Temat zajęć był zgodny z kartą przedmiotu i harmonogramem tak nie
4. Ocena merytorycznego przygotowania hospitowanego i sposobu prowadzenia zajęć:

.....
.....
.....

5. Wnioski i zalecenia hospitującego:


.....
.....
.....

.....
(data i podpis hospitującego)

Po zapoznaniu się z niniejszym protokołem nie zgłaszam uwag zgłaszam następujące uwagi:

.....

.....
(data i podpis hospitowanego)

	Ankieta dotycząca oceny bieżącej obsługi studentów przez pracowników Biura Obsługi Studiów na wydziale SiMR PW
---	---

Szanowna Studentko, Szanowny Studencie naszego Wydziału,

Skierowana do Was ankieta jest jednym z mechanizmów doskonalenia jakości kształcenia. Jej celem jest dostarczanie informacji zwrotnych na temat funkcjonowania Biura Obsługi Studiów w zakresie obsługi studentów. Uzyskane informacje pomogą nam doskonalić warunki studiowania. Z uwagi na użyteczność udzielonych przez Państwa informacji zwracam się o szczerze udzielanie odpowiedzi. Ponadto informuję, że ankieta jest anonimowa.

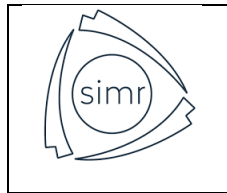
Bardzo dziękuję za pomoc,
Dziekan Wydziału
prof. dr hab. inż. Piotr Przybyłowicz

Jak oceniasz?

1. Terminowość załatwiania spraw
 1. Bardzo dobrze
 2. Dobrze
 3. Dostatecznie
 4. Źle
 5. Nie mam zdania
2. Kontakt z pracownikiem BOS – zarówno bezpośredni jak i w formie elektronicznej
 1. Bardzo dobrze
 2. Dobrze
 3. Dostatecznie
 4. Źle
 5. Nie mam zdania
3. Kompetencje pracowników BOS rozumiane jako udzielanie wyczerpujących informacji
 1. Bardzo dobrze
 2. Dobrze
 3. Dostatecznie
 4. Źle
 5. Nie mam zdania
4. Życzliwość i kulturę osobistą pracowników BOS
 1. Bardzo dobrze
 2. Dobrze
 3. Dostatecznie
 4. Źle
 5. Nie mam zdania
5. Dostępność Biura Obsługi Studiów
 1. Bardzo dobrze
 2. Dobrze
 3. Dostatecznie
 4. Źle
 5. Nie mam zdania
6. Dostępność pracowników BOS przez telefon

Załącznik 17.1. Formularz ankiety oceny działania Biura Obsługi Studiów w języku polskim

1. Bardzo dobrze
 2. Dobrze
 3. Dostatecznie
 4. Źle
 5. Nie mam zdania
7. Co można zmienić / poprawić? (odpowiedź opcjonalna)
8. Czy jesteś za wprowadzeniem systemu kolejkowego?
1. Tak
 2. Nie
9. Prosimy o podanie następujących informacji:
1. Stopień studiów (I stopień, II stopień)
 2. Kierunek studiów (Mechanika i Budowa Maszyn/Inżynieria mechaniczna, Mechatronika, Inżynieria Pojazdów Elektrycznych i Hybrydowych)
 3. Rodzaj studiów (Stacjonarne/Niestacjonarne)
 4. Rok studiów



Opinion about Students Office regarding students' service

Dear Student of our Faculty!

The survey addressed to you is one of the tools for quality improvement. Its aim is to provide feedback on Students Office functioning. The information obtained will allow us to improve study conditions. Due to the usefulness of the information you provide, I am asking you to answer honestly and not in general terms. Also, I would like to inform that the survey is anonymous.

Thank you very much for help,
Dean of the Faculty
prof. dr hab. inż. Piotr Przybyłowicz

How do you find?

1. Handling matters on time
 1. Excellent
 2. Good
 3. Average
 4. Poor
 5. No opinion
2. Contact with Students Office workers– both direct and using e-mail
 1. Excellent
 2. Good
 3. Average
 4. Poor
 5. No opinion
3. Students Office workers competences – proving comprehensive answers
 1. Excellent
 2. Good
 3. Average
 4. Poor
 5. No opinion
4. Kindness and manners of Students Office Workers
 1. Excellent
 2. Good
 3. Average
 4. Poor
 5. No opinion
5. Students Office availability
 1. Excellent
 2. Good
 3. Average
 4. Poor
 5. No opinion
6. Students Office workers' availability using phone
 1. Excellent
 2. Good

Załącznik 17.2. Formularz ankiety oceny działania Biura Obsługi Studiów w języku angielskim

3. Average
4. Poor
5. No opinion
7. What can be changed / improved? (optional)
8. Are you in favour of introducing a queuing system?
 1. Yes
 2. No
9. Please provide following information:
 1. Degree of study (1st/2nd)
 2. Field of study (Engineering of Electric and Hybrid Vehicles/Mechatronics of vehicles and heavy machinery/Advanced Machinery and Vehicles)
 3. Engineering)
 4. Year of study